

Kurt Elvegård
Hilde Michelsen

TRYGGHET FOR BARN OG UNGE I KOMMUNALE UTLEIEBOLIGER I BERGEN KOMMUNE



Kurt Elvegård og Hilde Michelsen

TRYGGHET FOR BARN OG UNGE I KOMMUNALE UMLEIEBOLIGER I BERGEN KOMMUNE

NTNU Samfunnsforskning
Dragvoll Allé 38 B
7491 Trondheim, Norway
Tel: 73 59 63 00
Fax: 73 59 66 24

E-post: kontakt@samfunn.ntnu.no
Web: www.samforsk.no
Foretaksnr. NO 986 243 836

ISBN
Trykk: 978-82-7570-414-4
Web: 978-82-7570-415-1

Illustrasjonsfoto: Hilde Mikkelsen
Trykk: NTNU Grafisk senter

Forord

Denne rapporten presenterer resultatene fra en undersøkelse om trygghet for barn og unge i kommunale utleieboliger i Bergen kommune. Prosjektet ble gjennomført i perioden januar-mai 2015.

Prosjektleder har vært Kurt Elvegård, og Hilde Michelsen har vært prosjektmedarbeider underveis. Det er også disse to som har skrevet rapporten. Joakim Caspersen har jobbet med registerdata og reanalysen av spørreundersøkelsen til Respons Analyse. Berit Berg har vært kvalitetssikrer.

Vi takker alle som har bidratt i dette prosjektet. Takk til Bergen kommune for et svært godt samarbeid underveis. Takk til alle beboere som har stilt opp som informanter. En av familiene bød til og med på middag og kjørte undertegnede til flyplassen etter intervjuet. Det er blant annet slike opplevelser som gjør jobben givende og interessant.

Vi ønsker Bergen kommune lykke til videre i arbeidet med å skape og opprettholde trygge boliger for barn og unge.

Trondheim, april 2015

Kurt Elvegård
Prosjektleder

Innholdsfortegnelse

Forord	1
Innholdsfortegnelse	3
Tabeller	5
Sammendrag	7
1 Innledning	11
1.2 Oppbygging av rapporten.....	12
2 Bakgrunn	13
2.1 Barnefamiliers trygghet i kommunale boliger	13
2.2 Barn og unge i kommunale utleieboliger i Bergen.....	14
3 Metode og fremgangsmåte	17
3.1 Befaring og omvisning	17
3.2 Intervju	18
3.3 Registerdata og spørreundersøkelse	20
3.4 Dokumentgjennomgang.....	21
4 Trygghet i kommunale utleieboliger	23
4.1 Beboeres opplevelse av trygghet	23
Trygghet i boligen.....	24
Trygghet i forhold til naboer	30
Trygghet i nærmiljø	33
Trygghet i forhold til konkrete hendelser	37
Trygghet brutt ned på områdenivå	42
4.2 Ansattes vurdering av trygghet for barn og unge	45
4.3 Oppsummerende diskusjon	47
5 Kommunens arbeid for trygge bomiljø	55
5.1 Involverte etater og avdelinger	55
Byrådsavdeling for sosial, bolig og områdesatsing (BSBO)	55
Byrådsavdeling for finans, eierskap og eiendom	56
Andre relevante byrådsavdelinger	56
5.2 Tildeling av bolig.....	57
5.3 Oppfølging av beboere og boligsosiale tiltak	59
Oppfølging av beboere.....	59
Fremming av gode bomiljø.....	60

5.4 Utfordringer i det boligsosiale arbeidet	63
Press i det boligsosiale arbeidet og mangel på tilrettelagte boliger.....	64
Økende behov for oppfølging av rusavhengige	66
Integrering versus segregering.....	67
5.5 Oppsummerende diskusjon	69
6 Andre sentrale temaer fra intervjuene	75
7 Hovedfunn og anbefalinger	77
8.2 Hovedfunn.....	77
8.2 Anbefalinger	83
8 Litteratur	87

Tabeller

Tabell 1. Beskrivende statistikk for barn (0-18) i BOEI.....	15
Tabell 2. Botid for foresatte, antall i husstand og antall barn, per område, i BOEI.....	16
Tabell 3. Intervju ansatte.....	18
Tabell 4. Intervju barnefamilier.....	19
Tabell 5. Intervju oppsummering.....	19
Tabell 6. Trygghet i bolig.	25
Tabell 7: Veltilpasshet blant andre beboere	33
Tabell 8. Trygghet i nærmiljø om kvelden.....	35
Tabell 9. Trygghet i nærmiljø om dagen.	35
Tabell 10. Følelse av trygghet for barn utendørs, under 13 år og 13-18 år.....	36
Tabell 11. Opplevd hærverk, tyveri, innbrudd og tilrop eller sjikane.	38
Tabell 12. Følelse av trygghet på kveld, dag og i bolig, etter område.	42
Tabell 13. Hendelser siste året.....	43
Tabell 14. Skår på trygghet.....	48
Tabell 15. Generell trygghet.....	50

Sammendrag

På vegne av Bergen kommune har NTNU Samfunnsforskning gjennomført en undersøkelse av barn og unges trygghet i kommunale utleieboliger i Bergen kommune. Prosjektperioden var fra januar til april 2015.

Problemstillingene har vært (1) i hvilken grad det er trygt for barn og unge å bo i kommunale utleieboliger i Bergen kommune, og (2) hvilket arbeid som gjøres av Bergen kommune for å skaffe til veie og opprettholde trygge bo- og oppvekstforhold for barn og unge i kommunale utleieboliger. Vi har undersøkt trygghet i selve boligen, trygghet overfor naboer, trygghet i nærmiljø og trygghet i forhold til det å oppleve konkrete hendelser. Det er kun den form for utrygghet som voksne naboer kan forårsake som har vært i fokus. Det vil si at for eksempel nærhet til trafikkert vei eller eventuelt usikre lekeapparater er ikke undersøkt. Metodene som er benyttet er befarings og omvisningsintervju, dokumentgjennomgang, samt registerdata og reanalyse/presentasjon av spørreundersøkelse gjennomført av Respons Analyse. I sammendraget er de fire viktigste hovedfunnene tatt med. Navnene på de ulike boområdene er ikke tatt med i rapporten for å unngå stigmatisering.

Like trygt som andre sammenlignbare boliger

Det er generelt sett like trygt i kommunale utleieboliger som i sammenlignbare boliger. Dersom man skal konkludere vedrørende trygghet synes det riktig å sammenlikne det med andre boliger. Da må man sammenlikne med boliger som ligger i tilsvarende urbane bomiljø og ikke rolige, konforme eneboligstrøk langt utenfor byen. Dersom man bor i et urbant bomiljø tett innpå andre mennesker og mennesker som er annerledes enn en selv og gjerne med annen etnisk tilhørighet, må man godta en viss grad av «annerledeshet» og sosiale avvik. Man må kanskje leve med at det for eksempel i helgen vil gå høylytte, alkoholpåvirkede folk forbi soveromsvinduet ditt. Eller man må venne seg til at naboenes barn er mange og fyller bakgården når det er fint vær. Med det som bakgrunn har vi ikke kunnet finne at det generelt sett er utrygt i de kommunale utleieboligene. Tvert imot føler de fleste seg trygge. Dette funnet må imidlertid ses i sammenheng med de andre funnene.

Det kommunale arbeidet vurderes som godt

Det andre funnet er at det kommunale arbeidet vurderes som godt. Det er altså ikke slik at kommunens arbeid generelt sett er mangelfullt selv om vi har funnet enkeltsaker som er kritikkverdige og bør endres eller forbedres. Vi har sett er dedikerte ansatte som jobber hardt for å skape og opprettholde trygge bomiljø, og kommunen investerer i trygge bomiljø.

Det betyr at de både bevilger økonomiske midler, prioriterer bolig og bomiljø og setter fokus på å gjøre det bedre. Vi vil spesielt trekke at hvordan samordningen og samarbeidet mellom etatene gjør at arbeidet er bra. Videre at kommunen har hatt et økt fokus på det å skape trygge bomiljø spesielt i de siste 2-4 årene.

Viss risiko for å bli bosatt i utrygge bomiljø

Det er en viss risiko for å havne i utrygge bomiljø om man tildeles kommunal utleiebolig. Vi vil ikke konkludere med noe mer presist enn som så. Vi har ikke grunnlag for å gi noen sannsynlighetsberegning av det å havne i utrygge bomiljø ved tildeling av kommunale utleiebolig. Når vi sier «viss» risiko er det fordi enkelte tilfeller og enkelte boområder er utrygge og man kan risikere å havne i disse områdene om man takker ja til bolig. Årsaken til risikoen er enkelt og greit at noen bomiljøer er mindre trygge og at man ved tildeling må man ta den boligen man blir tildelt for ikke å miste retten til bolig og plassen i køen.

Enkelte familier bor i uakseptable bomiljø

Videre konkluderer vi med at enkelte familier bor i uakseptable bomiljø – og kommer til å bli bosatt i uakseptable bomiljø så fremt ikke kommunen endrer drastisk på praksis og rutiner. Slik totalsituasjonen viser seg, er man nødt til å kunne ha flere tanker i hodet samtidig og se nyansene i bildet. Derfor mener vi det riktige er å konkludere med at det både generelt sett er trygt og samtidig at noen bor svært utrygt. Grunnen til at vi sier dette er at vi møtte på noen familier som klart bor eller har bodd i bomiljøer som er langt utenfor det vi kan anse som normalt. Bomiljøet er i noen få tilfeller så skadelige at det uten tvil kan kalles uakseptabelt. Det handler da om foreldre med deres barn som hyppig har opplevd rusete personer i nærmiljøet, personer som sover ut rusen sin i fellesarealer, sprøyter med blod på blant lekenes lekeapparater, støy og bråk nattetid, slåssing og så videre. Selv om man kanskje må regne med mer av slike ting i et urbant bomiljø er dette langt over grensen for hva beboere skal måtte tolerere og leve med. Det at hendelsene er jevnlig og mange gjør at det blir enda mer alvorlig. Det er ikke snakk om isolerte enkelthendelser, men representerer mer en permanent botilstand.

Slik vi vurderer det trenger det heller ikke være konkrete, jevnlig hendelser for å snakke om uakseptable bomiljø, men at det er nok om det er slik at man bor i et miljø som er preget av flere rusavhengige og personer med en type atypisk atferd som skaper usikkerhet. Det trenger altså ikke være konkrete hendelser for å kalle et bomiljø for utrygt. Ingen skal være nødt til å bo i miljø som domineres av rus og rusatferd – uavhengig av hvor trygt eller utrygt man måtte vurdere det. Ei heller bør barn og unge bo i bomiljø preget av mange ustabile voksne, om det er rus eller annet.

Anbefalinger

Basert på funn og våre vurderinger sett under ett, har vi følgende anbefalinger til Bergen kommune:

- Fortsett den positive utviklingen med samordning og samarbeid mellom involverte etater
- Fortsett med og øk bemanningen til bomiljøarbeidet
- Ettergå klager og vurder om utsatte familier skal få flytte
- Flytt beboere som skaper utrygghet
- Prioritéér område 2 og 4
- Unngå leiligheter på bakkeplan i belastede områder
- Prioriter utbedring av boder og lagerplass
- Gjør fellesarealer og uteområder lysere
- Sikre at *hands-on*-kunnskap om bomiljøene når frem til boligtildelingsmøtene
- Tenk differensierte boliger til ulike grupper
- Klargjør hvilken gruppe som skal prioriteres; rusavhengige eller barn
- De tyngste rusavhengige bør segregeres
- Undersøk og vurder responstid på utbedringer

1 Innledning

Høsten 2013 ble boforholdene til barn og unge i de kommunale utleieboligene i Bergen kommune belyst i media. Forholdene som ble kommentert var at en del barn og unge levde i bomiljø hvor rusavhengige gjennom sine handlinger og generelle atferd skapte utrygghet. En til dels svært alvorlig situasjon ble avdekket for flere familiers del. Bergen kommune responderte så på dette ved å lyse ut et forskningsprosjekt om trygghet for barn og unge i kommunale utleieboliger.

Denne rapporten er resultatet av dette prosjektet som NTNU Samfunnsforskning gjorde i perioden januar-april 2015. Ved å ta i bruk ulike metoder og innfallsvinkler har vi fulgt opp kommunens ønske om en nøytral gjennomgang av de faktiske forholdene. Både positive og negative sider ved situasjonen har blitt fokusert på og anbefalinger om det videre arbeidet for kommunen, er inkludert i rapporten. Gjennom dialog med Bergen kommune kom vi frem til følgende forskningsspørsmål:

- I hvilken grad er det trygt for barn og unge å bo i kommunale utleieboliger i Bergen kommune?
- Hvilket arbeid gjøres av Bergen kommune for å skaffe til veie og opprettholde trygge bo- og oppvekstforhold for barn og unge i kommunale utleieboliger?

Videre ble det valgt ut fire hovedområder ved det å bo i kommunale utleieboliger som vi skulle undersøke, såkalte *analytiske kategorier*:

- Trygghet i boligen
- Trygghet i nærmiljø
- Trygghet når det gjelder naboer
- Trygghet når det gjelder konkrete hendelser

Det vil si at andre former for trygghet slik som trygghet i forhold til trafikkert vei eller lekestativer faller utenfor prosjektet. Det er kun trygghet relatert til andre beboere og de ulike formene for utrygghet de kan forårsake, som har vært tema for prosjektet. Vi har sett både på reell, faktisk trygghet og barnefamilienes *opplevelse* av trygghet. Navnene på de ulike boområdene er ikke tatt med i rapporten for å unngå stigmatisering.

1.2 Oppbygging av rapporten

Rapporten starter med et kort innledningskapittel. Deretter kommer kapittel to. Det er et bakgrunnskapittel som først tar for seg barnefamiliers trygghet i kommunale utleieboliger generelt og etterpå går inn på barn og unge i kommunale utleieboliger i Bergen. Kapittel tre viser hvilke metoder og fremgangsmåte vi har brukt. Kapittel fire presenterer funn vedrørende beboernes opplevelse av trygghet og de ansattes opplevelse av trygghet, før det avslutter med oppsummerende diskusjon. Så kommer kapittel fem hvor vi redegjør for kommunens arbeid for trygge bomiljø. Underkapitlene handler om henholdsvis hvilke etater og avdelinger som er involvert, oppfølging av beboere og boligsosiale tiltak og utfordringer i det boligsosial arbeidet. Også dette kapitlet avslutter med en oppsummerende diskusjon. I kapittel seks har vi kort vist hvilke andre sentrale temaer som informantene var opptatte av. I kapittel syv er hovedfunn og anbefalinger presentert. Til slutt er kapittel åtte som litteratur.

2 Bakgrunn

Dette bakgrunnskapitlet gir først en kort gjennomgang om barnefamiliers trygghet i kommunale boliger generelt. Deretter presenteres noen tall på barn og unge i Bergen kommune.

2.1 Barnefamiliers trygghet i kommunale utleieboliger

At barn skal vokse opp under trygge og gode oppvekstvilkår er en politisk målsetting, da bolig og bomiljø er en viktig ramme for barns oppvekst og sosiale utvikling (NOU 2011:15). Dette har lenge vært et politisk ønske (Meld. St. nr. 49 (1997-1998); NOU 2004:22 (2004)). Vi ser det også videreført i den nye boligsosiale handlingsplanen (Regjeringen 2014). I et bredt utvalg av medieoppslag og forskning på boligsosiale problemstillinger uttrykkes imidlertid en stor bekymring for barn og unge som vokser opp i kommunale utleieboliger. Årsaken til slike bekymringer generelt er at barn vokser opp i bomiljøer der majoriteten har svak økonomi, rusavhengighet og andre sosiale utfordringer - ofte beskrevet som områder med lite «sosial kapital» (Hvinden 2005). Andre fokusområder er fattigdom, trangboddhet, dårlig materiell standard og manglende fritidstilbud (NOU 2011:15). En generell utfordring er også at kommunale leiligheter, som i utgangspunktet var ment å være midlertidige boliger, i praksis blir permanente (Thorshaug m. fl. 2011, Svendsen og Berg 2012; Thorshaug, Paulsen og Berg 2013; Røe, Woods og Jæger 2014). Selv om Husbanken i flere år har hatt tilskuddsordninger som skal stimulere flere til å gå «fra leie til eie», er det fortsatt mange barnefamilier som blir «sittende fast» i den kommunale boligmassen. En midlertidig bosituasjon kan også oppleves mer langvarig for barn enn for voksne (NOU 2011:15)

I tillegg til generelle bekymringer for barn og unges oppvekstvilkår i kommunale utleieboliger har det i løpet av den senere tiden vokst frem en økende bekymring som går direkte på barn og unges trygghet. Dette har sammenheng med at en økende andel av leietakere har problemer som rusavhengighet og/eller psykiske helseproblemer. Det er godt dokumentert at en del barnefamilier bor i rusbelastede kommunale boligområder (Hansen og Lescher-Nuland 2011; Oslo kommune 2009; Røe, Woods og Jæger 2014). Dette henger ikke minst sammen med prioritering av de gruppene det er snakk om her: Man søker å unngå opphoping av rusmisbrukere på samme sted og man ønsker å tilby barnefamilier de beste boligene. Det innebærer at man får en spredning av gruppene, og man risikerer at grupper med svært forskjellig behov i en del tilfeller blir tildelt bolig på samme sted (Vassenden, Bergsgard og Lie 2012). Også i studier av barn og foreldres egne erfaringer blir

bekymringer relater til å bo i et belastet sosialt miljø fremhevet, hvor barna eksponeres for sosiale problemer, rus og kriminalitet (Barneombudet 2012; Hansen og Lescher-Nuland 2011; Oslo kommune 2009). Av særlige bekymringer blir det å dele oppgang og nærmiljø med rusmisbrukere og personer med psykiske belastninger blir løftet frem. Det kommer også frem at foreldre opplever bomiljøet som vanskelig og truende og. De unngår for eksempel bruk av bod, vaskeri eller andre fellesområder og er redde for å la barna være alene uten tilsyn eller følge.

Samtidig er det slik at ikke alle rusmiddelavhengige eller personer med psykiske belastninger skaper utrygge omgivelser i sitt bomiljø og det er flere andre faktorer som har betydning for barnefamiliers opplevelse av trygghet. Konflikter mellom barnefamilier, mellom ulike generasjoner (som mellom barnefamilier og eldre beboere), belastede ungdomsmiljøer med bråk og hærverk og kulturkonflikter er eksempler på andre forhold som påvirker det boligsosiale miljøet og barnefamiliers opplevelse av trygghet i negativ retning (Barneombudet 2012; Oslo kommune 2009). Slike konflikter kan delvis skyldes forhold som mangel på aktivitet, for mange leiligheter i samme bydel eller for liten oppfølging av det offentlige. Et godt og trygt oppvekstmiljø er også avhengig av faktorer utover boligsosiale forhold, og hva trygghet og en god bolig innebærer kan oppfattes forskjellig. Det vil blant annet kunne være avhengig av boligens beliggenhet, tilgjengelighet til nødvendige serviceinstitusjoner som skole og barnehage, samt rekreasjonsområder som felles møteplasser, lekearealer og grønne områder. I tillegg kommer selve boligens utforming og opplevelsen av å kunne bo et sted over tid.

I Bergen kommune synliggjøres slike utfordringer som kommunen står overfor innen boligpolitikken blant annet i boligmeldingen (2014-2020). I forhold til barnefamilier påpekes opplevelse av utrygghet knyttet til egen bosituasjon og bomiljø som følge av uro, bråk og uønsket atferd blant rusavhengige som en særskilt utfordring. Barnefamilier prioriteres høyt i det boligsosiale arbeidet. Samtidig viser en nasjonal kartlegging av bostedsløse fra 2012 at det er en høyere andel rusavhengige blant personer med behov for bo- og tjenestebehov i Bergen kommune (62 %) enn i landet for øvrig og i andre storbyer (Dyb og Johannesen 2013), noe som kan være med å forklare den økende bekymringen her. I denne undersøkelsen ble omfanget av slike utfordringer undersøkt og sett i forhold til andre omstendigheter som bidrar til barnefamiliers opplevelse av trygghet og utrygghet.

2.2 Barn og unge i kommunale utleieboliger i Bergen

I det følgende vil det bli gitt en beskrivelse av barnepopulasjonen i kommunale utleieboliger i de syv områdene som ble undersøkt i denne studien. Tallene er hentet fra kommunens egne leietakerregistre (BOEI).

Tabell 1. Beskrivende statistikk for barn (0-18) i BOEI

	Antall barn	Antall leieenheter	Antall barn/leieenheter	Andel barn av totalt antall barn	Andel under 13	Andel over 13	Andel gutter	Andel jenter
Andre områder	923	1365	0,68	44,0	72,5 %	27,5 %	47,5 %	52,5 %
1	571	453	1,26	27,2	73,6 %	26,4 %	47,1 %	52,9 %
2	250	415	0,60	11,9	81,2 %	18,8 %	36,0 %	64,0 %
3	53	119	0,45	2,5	77,4 %	22,6 %	50,9 %	49,1 %
4	71	145	0,49	3,4	74,6 %	25,4 %	35,2 %	64,8 %
5	101	107	0,94	4,8	67,3 %	32,7 %	41,6 %	58,4 %
6	92	178	0,52	4,4	62,0 %	38,0 %	30,4 %	69,6 %
7	39	58	0,67	1,9	74,4 %	25,6 %	25,6 %	74,4 %
Total	2100	2840	0,74	100,0	73,3 %	26,7 %	44,2 %	55,8 %

I 2015 bor det 2100 barn og unge i kommunale utleieboliger i Bergen, fordelt på 2840 husstander. Av disse er 73,3 % under 13 år, mens 26,7 % er mellom 13 og 18 år. I tabell 1 kommer det frem at de syv områdene alle kan defineres som barnerike, i og med at de har mange barn per leilighet. Særlig peker område 1 seg ut som barnetette, men dette gjelder også områdene 2 til 6. Område 7 ligger ganske nærme de områdene som ikke faller innunder de 7 definerte. Tallene er laget ved å dele antall barn registrert per område i BOEI-oversikten, med antall beboere per område. Det er altså ikke antall per voksen, men antall per leieenhet, som fremkommer.

Dersom vi ser på totalt antall barn kommer det frem at 56 prosent av barna i de kommunale boenhetene bor i de syv definerte områdene. Hele 27,2 prosent bor i område 1, og i område 1 og 2 til sammen bor nesten 40 prosent av barna som bor i kommunale boenheter i Bergen kommune. Det er noe variasjon i barnas alder mellom områdene, særlig har område 2 en ganske høy andel barn under 13 år (mer enn åtte av ti av barna), mens område 5 og 6 har en noe lavere andel barn under 13 år enn snittet. Det er også variasjon i kjønns sammensetningen, der særlig område 2, 4, 6 og 7 har en lav andel gutter, og tilsvarende høy andel jenter. Vi har også laget en oversikt over botid, antall i husstand og antall barn pr område på neste side (tabell 2).

Tabell 2. Botid for foresatte, antall i husstand og antall barn, per område, i BOEI

Område		Botid for foresatte i leiligheten	Antall i husstand	Antall barn
Andre områder	Gjennomsnitt	4,9	5,2	3,2
	Minimum	0	2	1
	Maksimum	25	11	9
1	Gjennomsnitt	4,6	4,6	2,8
	Minimum	0	2	1
	Maksimum	21	8	6
2	Gjennomsnitt	5,3	3,7	2,0
	Minimum	0	2	1
	Maksimum	26	7	5
3	Gjennomsnitt	6,0	3,4	1,9
	Minimum	1	2	1
	Maksimum	66	5	3
4	Gjennomsnitt	4,7	3,7	2,1
	Minimum	0	2	1
	Maksimum	21	6	4
5	Gjennomsnitt	3,0	6,1	4,1
	Minimum	0	2	1
	Maksimum	14	9	7
6	Gjennomsnitt	6,8	4,6	2,8
	Minimum	1	2	1
	Maksimum	20	9	5
7	Gjennomsnitt	6,0	4,4	2,4
	Minimum	0	2	1
	Maksimum	14	7	4

Tabellen viser gjennomsnittlig botid for foresatte i boligen undersøkt (kun for boenheter der det bor barn). I område 6, 7 og 3 er det høyest botid, med i overkant 6 år i gjennomsnitt, mens i område 5 har den laveste botiden, med 3 år som gjennomsnittlig botid i leiligheten. I alle områdene er variasjonen stor, slik det kommer fram av minimums- og maksimumsverdiene for hvert område. Antallet personer i husstanden varierer også en del, både mellom og innen områder. I område 5 er det i snitt 6,1 personer i hver husstand med barn, mens i område 3 er det i snitt 3,7 personer. Antall barn per boenhet varierer mellom et snitt på 1,9 i område 3, til 4,1 barn per husstand i gjennomsnitt i område 5. Område 1, som i tabell 1 var det klart mest barnerike, har i snitt 2,8 barn per husstand. At ikke område 1 kommer ut på topp i tabell 2 også skyldes at man i tabell 1 ser på det totale antall husstander, mens man i tabell 2 kun ser på husstander med barn.

3 Metode og fremgangsmåte

I dette kapitlet redegjøres det for metode og fremgangsmåte. Prosjektets tematikk gjorde det nødvendig med en bred metodisk tilnærming. Vi har brukt følgende metoder som vil presentert forløpende:

- Befaring og omvisning
- Intervju
- Dokumentgjennomgang
- Registerdata og spørreundersøkelse

3.1 Befaring og omvisning

Befaring i områdene viste seg å bli en viktigere metodisk tilnærming enn først antatt. Vi så ganske tidlig behovet for selv å oppsøke områdene for å observere situasjonen og danne et helhetlig inntrykk. Dette ble gjort på tre måter. Den ene måten var befaring med ansatte. Til sammen ble to halve dager brukt til å kjøre rundt i de områdene vi skulle samle data fra. Vi fikk inntrykk av omgivelsene boligene lå i og vi fikk sett eksempler på boder, trappeoppganger, lekeområder og så videre. Underveis fikk vi stilt avklarings spørsmål vi ellers ikke ville kunnet stille fordi problemstillingene ikke ville kommet opp. Befaring sammen med de ansatte ble derfor en svært sentral del av det metodiske fundamentet for prosjektet.

Den andre måten dette ble gjort på var gjennom omvisning fra en rekke av de barna og ungdommene vi intervjuet og ellers traff under prosjektperioden. Eksempel her er hvordan en gutt på 10 år viste oss en bunkers fra krigen som han hadde nevnt i intervjuet. På spørsmål om det var noe han syntes var ubehagelig i nærmiljøet så hadde han nevnt denne. Tilsvarende fikk vi se barnehagen i nærheten som han trakk frem som et positivt element. Der de pleide ungene å leke på ettermiddager og helger. Ved å gå rundt i nabolaget fikk vi et godt inntrykk av omgivelsene han hadde rundt seg.

I andre tilfeller viste også foreldrene oss rundt. I tillegg ble en del intervju foretatt hjemme hos beboerne. På den måten fikk se selv hvordan de bodde. Vi fikk for eksempler selv erfare hvor hvor lytt det kunne være mellom boenhetene. Den tredje måten denne metoden ble gjort på, var at de vi traff ble bedt om enten å ta bilder selv av det de opplevde som skummelt/ubehagelig og det de opplevde som positivt i sitt nærmiljø. Vi tok også selv

en del bilder. Bildene ble brukt både som illustrasjon i rapporten, som dokumentasjon og som grunnlag for å spørre barn og unge nærmere om bomiljøet.

3.2 Intervju

Vi har også intervjuet en rekke ansatte i Bergen kommune og beboere i de aktuelle områdene. Tabell 3 gir en oversikt over informantene fra ansattgruppen. Vi har intervjuet ansatte fra ulike etater, med ulike roller og arbeidsoppgaver. De aller fleste intervjuene har vært gruppeintervjuer med tre til fem personer i hvert intervju. Noen av informantene ble også snakket med pr telefon i etterkant uten at de har blitt telt med som intervju i oversikten. Det første intervjuet ble gjort som åpent gruppeintervju med en representant fra ulike etater. Dette for å få frem de viktige temaene som vi skulle fokusere på i de påfølgende intervjuene. De påfølgende intervjuene ble gjennomført som semi-strukturerte gruppeintervju. De semi-strukturerte intervjuene ble gjort med ansatte fra samme etat, avdeling eller arbeidssted. Tre intervju med direktørene for de ulike etatene ble gjort individuelt. I tillegg ble et par andre intervjuer gjort individuelt av praktiske årsaker. Tilgangen til informanter blant ansattgruppen ble i stor grad ordnet via vår kontaktperson i kommunen. Når det gjelder beboerne var det også kommunens ansatte som hjalp til med kontaktetablering. De ansatte laget en liste over mulige beboere som ble ringt til av dem. Beboerne ble så spurt om de ønsket å stille til intervju. Beboerne fikk forklart prosjektet muntlig pr telefon. Dersom de samtykket til å delta fikk forskerne kontaktinformasjon om dem og vi ringte dem. Så avtalte vi intervju – enten hjemme hos dem eller andre steder. Sted for intervju bestemte de selv. Før intervjuet startet fikk de en grundig innføring i hva prosjektet handlet om og ble på nytt spurt om de ville delta. Dette for å sikre reelt samtykke. Et fåtall valgte ikke å skrive under selv om de deltok på intervjuet.

Tabell 3. Intervju ansatte

Etat	Antall personer	Antall intervju
Etat for Boligforvaltning	12	4
Etat for sosiale tjenester	6	2
Boligetaten	4	2
Barnevern	2	1
Helsesøstre	1	1
+ åpent gruppeintervju	4	1
Totalt	25	11

Totalt snakket vi med 25 ansatte og det ble gjort 11 intervjuer med denne informantgruppen. Tabell 3 viser intervjuer med beboerne fra de ulike områdene. Som det ble antydnet innledningsvis har vi valgt ikke å navngi hvilke områder som er inkludert i

undersøkelsen. Det bør likevel nevnes at områdene er representative både hva gjelder beboersammensetning, type utfordringer, positive utmerkelser, geografisk spredning og så videre.

Tabell 4. Intervju barnefamilier

Boområde	Antall personer	Antall intervju	Antall husstander
Område 1	18	9	8
Område 2	8	4	2
Område 3	3	3	2
Område 4	1	1	1
Område 5	8	5	4
Område 6	1	1	1
Område 7	3	2	2
Totalt	41	25	20

Totalt snakket vi med 41 personer og utførte 25 intervjuer med til sammen 20 husstander. Husstander vil her – med unntak av beboerkontaktene – si barnefamilier. Barnefamilier vil si husstander hvor det bor foreldre som har barn under 18 år. Til sammen hadde vi en bra aldersspredning blant de barna og ungdommene som vi snakket med. Vi har ikke brukt tolk da utvelgelseskriteriet var at informantene måtte ha bodd lenge nok i boligen til at de hadde erfaringer nok om det å bo. Det resulterte i at vi fikk beboere som snakket norsk godt nok. Like fullt ble tre av intervjuene gjort på engelsk på grunn av kort botid i Norge. For øvrig har prosjektet inkludert både norske og fremmedspråklige. I noen tilfeller snakket vi kun med foreldrene eller barna, men i de fleste tilfellene ble både barn og foreldre intervjuet. Vi viser også en tabell som viser total antall intervjuer uansett informantkategori (tabell 5). Til sammen har vi inkludert 71 personer spredt på 39 intervju. Vi hadde også planlagt intervju med ungdommer rekruttert fra ungdomsklubber, men ingen av disse foreldrene samtykket til at barna fikk snakke med oss. En av nøkkelpersonene våre mente dette blant annet skyldtes en tidligere undersøkelse som noen gjorde, hvor nabolaget til informantene ble hengt ut i media med navn og de derfor var skeptiske til å snakke med oss.

Tabell 5. Intervju oppsummering

Beboerkategori	Antall personer	Antall intervju	Antall husstander
Ansatte	25	11	
Voksne beboere	26	25	20
Barn	15		
Beboerkontakter	10	3	10
Totalt	71	39	30

Som tabellen viser er det totale antallet husstander 30 i beboerkategoriene. Dette skyldes at denne informantgruppen besto av to hovedkategorier. Den ene var beboerkontaktene.

Beboerkontaktene er utvalgte beboere i et visst område som fungerer som kommunikasjonsledd mellom beboerne og kommunen. To av disse intervjuet vi individuelt ute i boområdene, mens de åtte andre var beboerkontakter vi intervjuet samlet i i form av et møte hos Etat for Boligforvaltning. Beboerkontaktene ble vurdert å sitte på både samlet informasjon om hva beboerne var opptatt av, hvilke spørsmål og tema som kunne være aktuelt for oss å undersøke og den generelle situasjonen hva gjelder trygghet for barn og unge.

Informantene (med noen få unntak) ble spurt om å gi en skår på en skal fra en til ti på om hvor trygt de mente det var for barn og unge generelt sett å bo i kommunale utleieboliger i kommunen innen de ulike kategoriene. Skårene skal ikke forstås kvantitativt, men gir en pekepinn på styrke i uttalelsene til informantene, samt at de ga et godt grunnlag for å diskutere funnene og ga også egne interessant funn i seg selv. Dette kommer vi tilbake til.

3.3 Registerdata og spørreundersøkelse

Vi har også brukt registerdata og reanalyse av en spørreundersøkelse. Vi ble gitt tilgang til anonymiserte data fra kommunens eget leietakerregister¹ (BOEI) hvor all sensitive data var fjernet. Data var videre på områdenivå. I leietakerregisteret er postnummer en variabel, og det var et utvalg adresser på visse postnumre som utgjorde det som her er kalt for *områder*. Område her vil altså si geografisk avgrensede boområder med mange barnefamilier og som var kjent for å ha utfordringer knyttet til trygghet, uro i bomiljø og lignende. Data fra leietakerregisteret ble brukt til å lage deskriptiv statistikk over barn og unge. I tillegg koblet vi samme data herfra med data fra en spørreundersøkelse som ble foretatt av Respons Analyse senhøsten 2014 på oppdrag for Etat for Boligforvaltning i Bergen kommune. Vi har altså reanalysert en tidligere gjennomført spørreundersøkelse.

Den opprinnelige spørreundersøkelsen ble gjennomført som telefonintervju til 500 beboere i kommunale utleieboliger. Undersøkelsen har undersøkt en rekke forhold, deriblant trygghet for barn og unge. Via oppdragsgiver fikk vi tilgang til Respons Analyse sin datafil. Vi har valgt ut de spørsmålene som er mest relevant for dette prosjektet og som handler om barn og unge. Disse presenteres under hver av de analytiske kategoriene om trygghet. Vi koblet så sammen enkelte variabler fra spørreundersøkelsen med kommunens eget leietakerregister. Det gjorde oss i stand til å si noe om trygghet på områdenivå, samt koble sammen variabler

¹ Som navnet tilsier er det kommunens register over alle leietakere i de kommunale boligene.

som opplevelse av trygghet og faktisk opplevde hendelser. Resultatet fra det presenteres i kapitlet om generell trygghet.

I og med at spørreundersøkelsen ble gjennomført som telefonintervju, er det rimelig å anta at de som ikke snakker norsk ikke deltok. Det er også grunn til å anta at de som er misfornøyd eller skeptisk til kommunen, boligen og lignende forhold, er underrepresentert i undersøkelsen. Dette gjør at det er usikkert hvorvidt utvalget er representativt. Når det gjelder språk, har heller ikke vi hentet opplysninger fra beboerne som ikke snakker norsk (eller engelsk). Grunnen til det er at vi ønsket beboere som har bodd i boligen lenge nok til å ha da dannet seg et inntrykk av det å bo i kommunale utleieboliger. Da kan det tenkes de hadde lært seg grunnleggende norsk på den tiden. I prosjektet sørget vi for at informanter og respondenter sett under ett skulle vært så bredt sammensatt at det til sammen er representativt for dem som har barn og bor i kommunale utleieboliger.

3.4 Dokumentgjennomgang

En siste metodisk tilnærming har vært gjennomgang av ulike dokumenter. Vi har for det første sett på sentrale dokumenter fra kommunen, eksempelvis Boligmeldingen 2014-2020 og ulike årsrapporter. Vi har også gått gjennom forskning på området og mediaoppslag om trygghet for barn og unge i boliger. Innledningsvis i prosjektet kontaktet vi kommuner fra Storbynettverket, men disse hadde enten ikke gjort noe av betydning som vi kunne benytte oss av, anledning til å bistå eller de hadde ikke data tilgjengelig.

Det metodiske grunnlaget vurderer vi samlet sett som svært godt for dette prosjektet.

4 Trygghet i kommunale utleieboliger

I dette kapittelet vil beboeres egne opplevelser av trygghet bli beskrevet i forhold til de analytiske kategoriene. Deretter tar vi for oss ansattes vurdering av trygghet. Forskningsspørsmålet vi besvarer her er i hvilken grad det er trygt for barn og unge i de kommunale utleieboligene i Bergen kommune. Til slutt kommer en oppsummerende drøfting.

4.1 Beboeres opplevelse av trygghet

Vi har intervjuet både foreldre og barn. I prosjektet var det viktig å få med barns perspektiver. Bildene som barna tok eller motivene de pekte ut for oss, var nokså varierte. Mens noen viste oss bilder eller motiver som vi åpenbart skjønner kan være ubehagelig eller skremmende, var det andre barns bilder og motiver som var mindre åpenbare. Et eksempel er hvordan en gutt på 15 år var kjempefornøyd med området sitt. Motivene han mente vi burde ta bilder av var fotballbanen og utsikten, fordi det var de to tingene han likte med området han bodde.





Barna i en annen familie vi var hjemme hos, tok bilder av kjellerbodene. Det er lite ved bildet som umiddelbart ser utrygt ut. Perspektivet er imidlertid barnenes. Bildene illustrerer hvordan barns opplevelser kan være annerledes fra de voksnes, både i positiv og negativ forstand.



Trygghet i boligen

Ut fra oppslagene i media kunne en få inntrykk av at en del barn og unge ikke bare hadde ubehagelige hendelser i og utenfor blokken de bodde i, men også knyttet til egen boenhet – enten egen inngang, rett utenfor egen inngangsdør eller innenfor. Uten å bagatellisere ulike type hendelser som kan skape utrygghet, må det anses som mer alvorlig om man føler seg

utrygg i egen bolig enn om man for eksempel går i nabolaget etter mørkets frembrudd. Det var derfor viktig å undersøke hvordan barn og unge har det når de er i boligen sin. Inkludert her er også fellesarealer slik som boder, trappeoppganger og vaskerom.

Det går et skille mellom det å oppholde seg i sin egen boenhet og alt annet vi har undersøkt. Det er ingenting som tyder på at barn og unge er utrygge når de oppholder seg i sin egen bolig. Noen sitater fra foreldre og barn eller ungdommer fra ulike husstander understreker det:

Nå skal jeg holde angsten utenfor dette, for jeg har litt sosial angst og sånt... men jeg ser bort fra det, prøver å holde det utenfor. Jeg mener det ikke er utrygt generelt i kommunale utleieboliger. Jeg føler meg veldig trygg og har ikke opplevd situasjoner hvor guttene har følt seg utrygge. Guttene er trygge i boligen. Jeg spurte guttene om det det også. Men 10-15 år tilbake var det verre på grunn av en psykisk ustabil nabo. Jeg var da også redd for å sende skriftlig klage på grunn av trusler fra venner og fra henne selv. Var både psyke og rus det da. Det er ingen som kommer på døra og er truende. (mor)

Ja, det er trygt. Jeg har heller hørt om noen andre som sier at det er bråk heller. (gutt, 15 år)

Dette var en av de mest tydelige funnene. Uavhengig av boområde, uttalelser om hvordan de har det generelt sett i boligen, hvor fornøyde de er og så videre, så svarer de fleste at de er trygge når de oppholder seg i boligen sin. Selv om enkelte uttrykker at de har opplevd forhold i blokken eller utenfor boligen sin, så er det få og ingen hendelser vi har registrert som involverer barnefamiliens egne leiligheter eller boliger. Spørreundersøkelsen til Respons Analyse viste det samme (tabell 6).

Tabell 6. Trygghet i bolig. N= 500

		Unge i husstanden		
		Under 13 år	Mellom 13-18 år	Ingen barn (u. 18 år)
Når du oppholder deg i boligen din, føler du deg da...	Meget utrygg	4 %	4 %	4 %
	Litt utrygg	8 %	9 %	8 %
	Trygg	88 %	87 %	87 %
	Ikke sikker, ubesvart			1 %
Sum		100 %	100 %	100 %

Som vi ser i tabellen svarer de fleste at de føler seg trygge i sin egen bolig, også dem som har barn og ungdommer i husstanden. Beboerne er trygge i boligen sin og opplever det slik selv også. Det tydelige mønsteret vi så angående boligen, gjelder også for de ansatte del. Selv om

enkelte ansatte også mente boligen i en del tilfeller også var utrygt, mente flertallet av de ansatte at barn og unge var trygge i sine egne boliger:

Har hørt om noen som har ringt på og banket på, men ikke hørt om noen som har prøvd å bryte seg inn.

(ansatt)

Når det gjelder fellesarealer tilknyttet boligen er bildet noe annerledes. Uttalelsene tyder på at boder, trappeoppganger, vaskerom og lignende, oppleves mindre trygge enn når man er bak sin egen inngangsdør i leiligheten eller annen bolig. Det kan være både innbrudd, hærverk eller personer som oppholder seg/har oppholdt seg i fellesarealene. En gutt på 22 år fortalte om en hendelse han opplevde mens han bodde hjemme (han flyttet ut et år før intervjuet som ble gjort i vinter):

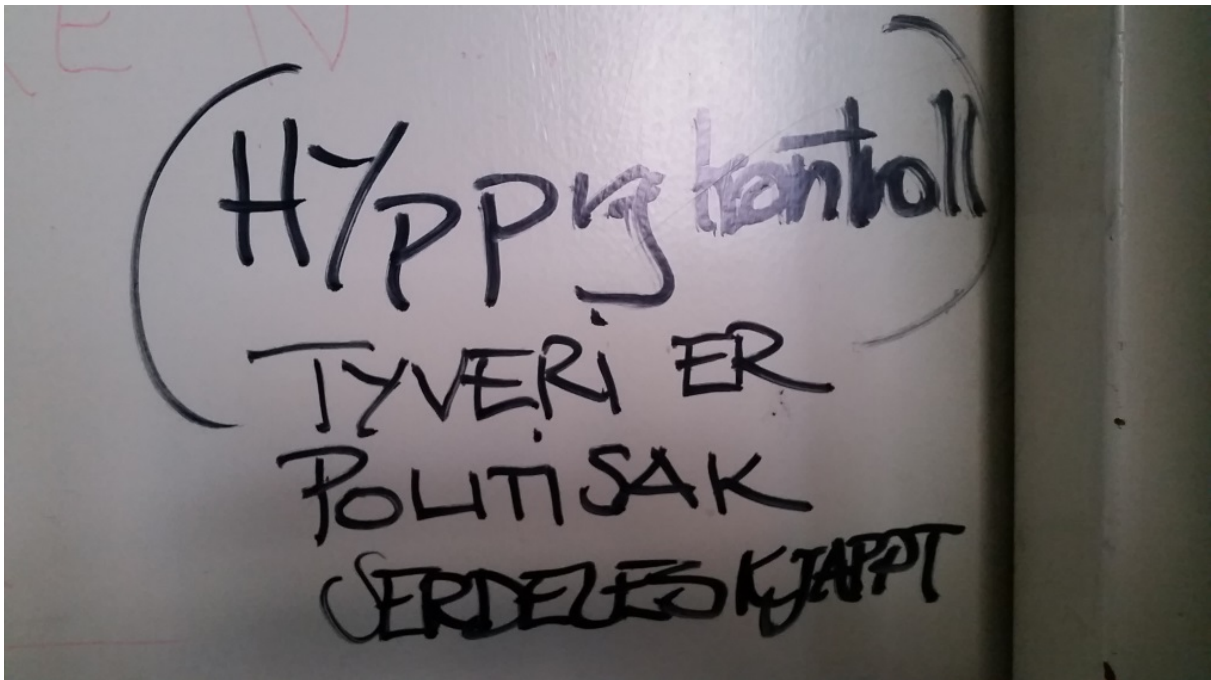
Tidligere hadde vi narkomane i bygget som blant annet stjal sko, brøt seg inn i kjelleren... og vi kunne ikke legge noe igjen i kjelleren. Dette handlet om én person, en dame som er narkoman... blant annet var det en mann som ikke fikk komme på besøk til henne og da slo han av vannet i bygget slik at det heller ikke ble varme i ovnene. Så kom det en elektriker. Jeg gikk da sammen med han ned i kjelleren og da fant vi han narkomane som satt og sov. Han spratt opp og sprang da vi vekket han. Disse episodene skjedde rundt et år siden. Hun bor der fremdeles, men vi har ikke noe problem med henne nå lengre. Det ble bedre etter at det ble sagt fra til henne. Vi opplevde oss utrygge også når vi var i egen bolig.

(gutt 22 år)

Sitatet illustrerer at hendelsene knyttes til forhold i fellesarealene i bygget og ikke til de enkelte boenhetene. Sitatet viser også et annet tydelig funn i prosjektet; nemlig at i den grad noen barnefamilier har opplevd noe ubehagelig eller skremmende, så handler det om enkelthendelser, enkeltpersoner og enkeltområder. Vi kommer tilbake til det. Det er spesielt basert på dette at vi konkluderer med at kommunale utleieboliger generelt sett ikke er utrygge. Selv om det skjer enkelte episoder, er det generelle inntrykket at det er trygt.

I tillegg ble det nevnt av flere informanter at boder blir brutt opp og at det blir stjålet ting derfra eller at andre naboer slenger fra seg ting som de ikke trenger og at det samler seg søppel og skrot.

Bildet under viser beboere som har satt opp advarsel til eventuelle tyver og er inngangen til en kjellerbod i en blokk.



Som en følge av mange tyverier er det mange beboere som ikke benytter bodene sine. Dette ble nevnt i flere intervjuer. Befaringen i boområdene viste også tomme boder. I et bygg vi var inne var hele kjelleretasjen tom. Tatt i betraktning at flere av beboerne er store familier med behov for plass, er det dårlig tegn når så mange boder står tomme. Bildet under viser denne kjelleren.



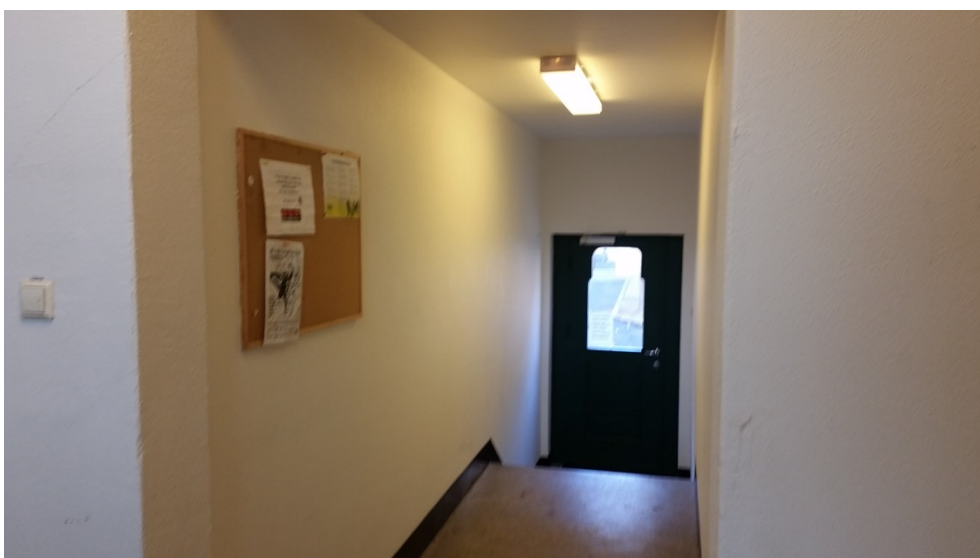
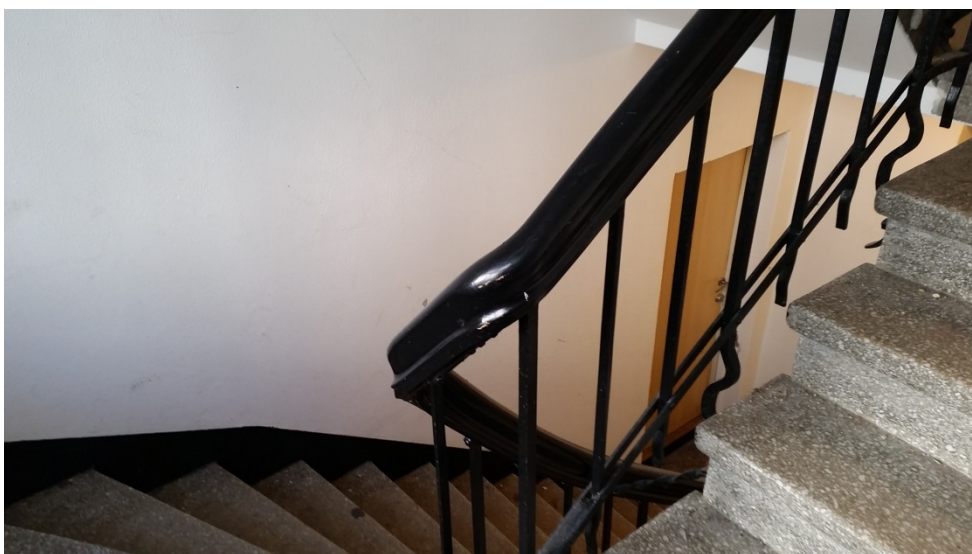
Dette er vanskelig å forstå på noen annen måte enn at beboerne ikke tør å benytte seg av bodene eller ikke orker på grunn av rot i fellesarealene. Man har altså en del av fellesarealene som på flere måter oppleves som utrygge og i en del tilfeller trekker ned på

den generelle tilfredsheten ved å bo. For når det gjelder forhold knyttet til boligen er beboerne like mye opptatt av fysiske forhold, størrelse på leilighet, kvalitet og så videre. Når dem ikke kan benytte bodene, blir det adskillig mindre plass til å lagre ting. Videre hadde flere av dem vi snakket med, mer å fortelle om når det gjaldt fukt, dårlig isolasjon og andre forhold, enn dem hadde å si om utrygghet for seg og sine. Forskningsprosjektet er dermed ingen friskmelding av kommunale utleieboliger relatert til øvrige leve- og oppvekstvilkår, men bekrefter tidligere forskning (Valenta og Berg 2012; Stefansen og Skevik 2006).

Befaringen viste at det varierer mye hvordan det ser ut, det varierer fra blokk til blokk, fra oppgang til oppgang og fra bod til bod. I gjennomgangen av trygghet i nærmiljøet viser vi til hvordan det å gjøre områdene lysere kan virke trygghetsskapende. Det samme må kunne sies om en del av fellesarealene i boligblokkene. Bildene på de neste sidene viser to ulike oppganger.



Enkelte oppganger er mørke og/eller slipper inn lite lys. En del steder har dette å gjøre med når blokken ble bygd, hvordan den er bygd og hvilket materiale den er bygget av. Det er derfor ikke alle steder det er mulig å endre på dette. Trappeoppgangen på bildet er mørk, men også trang – noe som til sammen kan bidra til å gjøre det mer lukket og utrygt. Byggtekniske muligheter og løsninger er ikke vårt fagområde, men vi vil likevel også belyse denne delen av trygghetsskapende faktorer i et bomiljø. Til sammenlikning med den mørke oppgangen viser vi bilder fra en annen blokk som gir et helt annet inntrykk. Her ser vi både en trappeoppgang med mer plass og lyse farger. Den er i det hele tatt mer innbydende å bevege i enn den andre.



En ansatt poengterte hvordan uheldige oppganger og boligblokker får ringvirkninger og dermed hvordan ting henger sammen:

Bomiljøet er uforutsigbart. Det er summen av alt som fører til frykt. Frykten fører til at man får lukkede bomiljøer hvor trapper ikke blir vasket, gardiner er trukket for og så videre.

Selv om sitatet ikke har direkte å gjøre med lyse eller mørke trappeoppgaver så viser det hvordan ulike former for trygghet henger sammen og kan lede videre til enda mer utrygghet om man ikke gjør noe med det

Trygghet i forhold til naboer

Et annet forhold som ble undersøkt i prosjektet var trygghet i forhold til naboene. Hvor trygge kan barn og unge være på naboene sine? Forskning har vist at det ikke alltid er den rusavhengige beboeren selv som er problemet, men besøkende og bekjente av denne som frekventerer området (Vassenden, Bergsgard og Lie 2012). Denne kunnskapen gjorde det viktig å skille mellom trygghet på naboer og trygghet i nærmiljø. Det er ikke gitt at utrygghet i nærmiljø skyldes naboene.

Mens trygghet i egen boenhet ikke ble noe stort tema, var trygghet i forhold til naboene et langt mer diskuterbart tema. Dette er ikke overraskende da stikkord for hele prosjektet og foranledningen til det, er den støyen og uroen som nettopp naboene og deres besøkende forårsaker. Det viste seg også på gjennomsnittsskåren som ble gitt på trygghet i forhold til naboer (se kap.4.3). For beboernes del var dette laveste skåren de ga og nest laveste skåren som ansatte ga på de fire temaområdene vi undersøkte. På grunn av to beboere som ga aller laveste skår er gjennomsnittsskåren de ansatte ga (6,7) nokså lik skåren som beboerne ga (6,9). Utelater vi disse to lave skårene er skåren høyere for beboernes del, men fortsatt lavere enn de tre andre skårene. Det var også her de største variasjonene i fortellingene var. Noen var svært positive og hadde ingenting å utsette på naboene:

Alle er snille ellers her... ingen problem. Vi passer på hverandre, hjelper hverandre. Alle er hyggelige og snille... kommer og snakker. Naboene møtes utenfor... griller sammen og har det hyggelig. Alle kjenner hverandre og hverandres barn, og det gjør at vi føler oss trygge.
(mor, område 5)

Andre igjen var ikke negative eller følte seg grunnleggende utrygge, men hadde likevel opplevd ubehagelige hendelser. En familie vi besøkte i område 1 fortalte at det tidligere hadde bodd en nabo i naboileiligheten som var rusavhengig. Vedkommende hadde laget mye

bråk, med blant annet å banke så hardt i veggen at bildene deres falt ned. På neste side vises et bilde vi tok av denne familiens leilighet. Bildet illustrerer hvor tett på hverandre naboer kan være enkelte steder og dermed også hvor utrygt det kan føles.



Som vi ser av bildet er boenhetene svært tett på hverandre. Moren fortalte om en hendelse hvor hun på grunn av unger som ikke fikk sove, hadde lagt seg på stuegulvet. Mannen hennes var på reise og hun var alene med ungene. På natten våknet hun og så naboen stå og titte inn i stua deres. Denne familien ga i dag nokså bra skår og generelle tilbakemeldinger på hvordan de hadde det der de bodde, men hadde vi spurt dem for en tid tilbake hadde situasjonen vært en annen. Naboen deres laget så mye støy, uro og usikkerhet for dem at de den gangen ikke trivdes i boligen.

Andre igjen hadde enda dårlige erfaringer. En mor bodde i område 4 og hadde dette å si om naboene:

Veldig dårlig. Miljøet... alle naboene... Det er ikke normale folk... jeg har hvert fall ikke sett noen. Det er veldig mange narkomane... LAR-pasienter. De er rusete, mye trafikk til og fra, mye bråk... politiet og Securitas. [Nygårds]Parken stengte og jeg ser at det kommer folk opp dit som jeg ikke har sett før. De sitter utenfor meg og drikker, og de stjeler alt mulig... fra blomster til barneleker... søppel og sprøyter som ligger slengt. Hunder som løper rundt uten bånd. Jeg tror du finner alt her oppe egentlig.
(mor, område 4)

Vi ser altså at det varierer sterkt hvordan man opplever naboene sine. Likevel er et av hovedfunnene i undersøkelsen at beboere anser boområdene sine som mindre trygge enn hva de ansatte gjør. Dette kom ikke bare frem gjennom skårene de gav som var høyere enn

de ansatte. Også måten de omtalte naboer og ellers bomiljø forøvrig tilsier at de i en del tilfeller har forståelse for naboene og en forholdsvis høy toleransterskel. Dette kan forklare hvorfor beboerne tross en del ubehagelig eller atypisk atferd fra naboene, opplever det forholdsvis trygt. Vi snakket blant annet med hun som sto frem i avisen om forholdene i område 1. Selv om hun ikke er representativ for hva beboere flest har opplevd, er hun et godt eksempel på toleransterskelen som en del beboere har overfor hverandre. Vi gjengir her et sitat fra denne moren hvor de rusavhengige naboenes oppførsel og atferd er beskrevet, og her kommer nyansene frem:

[...] ... av og til kom de på døra og spurte om jeg hadde melk, sukker, smør og annen mat. Dersom jeg kom gående med gutten så jeg at de forsøkte å ta seg sammen, at de strammet seg opp litt. Det var mine nærmeste naboer. De drakk og brukte narkotika, men de skjerpet seg når vi kom forbi. De kunne si sånt som at «nå, må du ikke falle». Så de var sånn at de brydde seg og passet på... kunne si til sønnen min at «å, du er så skjønn» og «nå må du passe på». Akkurat i den blokken jeg bodde var det litt mer rolig. Et par bodde under meg. Jeg kaller henne en finere narkoman. Hun var alltid pent kledd. Så det hendte ofte at han banket henne. En gang var det så ille at jeg til slutt ringte til politiet. Da sto sønnen min og sa at «mamma, nå skriker hun igjen. Hvorfor skriker hun?» Så kom politiet til oss og da måtte jeg forklare til han så godt jeg kunne uten å skremme han. Det var ikke så lenge etter at jeg ringte politiet at de flyttet.[...] Jeg angrer på at jeg ikke jeg ringte første gang det var så forferdelig. Hun ropte og skrek at vi måtte ringe politiet. Men jeg var så redd fordi han er så ustabil. Hun sto og kastet ting som var hans ut fra altanen. Men så kom han tilbake og angret og så fikk han komme inn igjen. Det var også noen andre som ble kastet ut, men det tok lang tid før det ble bra fordi de som bodde der kom tilbake. Men nå er det en stund siden jeg har sett dem, så kanskje de har akseptert at de ikke bor der lengre. Politiet var der ofte i området. Politiet kunne komme opp å si at «du kan ikke bo her med barn», men jeg måtte jo ta leiligheten som ble tilbudt, ellers så mister du jo alt, ikke sant...

Sitatet inneholder mye informasjon. For det første forteller det at selv om hun opplevde naboene som slitsomme, ubehagelige og så videre, så beskrev hun ikke et *hat-forhold* til disse eller at hun på grunn av deres atferd mislikte dem. På det punktet er hun representativ for beboerne vi snakket med. Dette kan tolkes som at beboerne viser forståelse og omtanke for hverandre. Selv om enkelte forhold er konfliktfylte så er det ingen hatforhold og de misliker ikke hverandre nødvendigvis. For det andre viser gjengivelsene at det sjelden er slik at de ikke tåler å ha rusavhengige eller andre med avvikende atferd som naboer. Selv om mange beskriver at det er den generelle atferden og det generelle nærværet til de rusavhengige som er problemet, ser vi altså samtidig at flere gir uttrykk for at det ikke er problematisk. Uttalelser fra andre beboere bekrefter dette:

Det er ikke noen problemer med narkomane eller andre. Det er mest barna som er problemet. Jeg bodde tidligere på et annet sted sammen med en som hadde vært i fengsel. Det var ikke noe problem, vi er alle brødre og søstre. (mor, område 4)

Spørreundersøkelsen bekrefter det som kom frem i intervjuene; at de fleste kommer godt overens med naboene sine tross alt. Som tabell 7 viser, svarer de aller fleste av de føler seg vel tilpass blant de andre beboerne. Det viser også at det ikke er forskjell om man barn eller ikke.

Tabell 7: Veltilpasshet blant andre beboere

		Unge i husstanden		
		Under 13 år	Mellom 13-18 år	Ingen barn (u.18 år)
Føler du deg vel tilpass blant de andre beboerne?	Ja	79 %	76 %	78 %
	Nei	21 %	24 %	22 %
Sum		100 %	100 %	100 %

Vi vet at enkelte undersøkelser antyder at det trengs flere kommunale boliger som er spredt i ordinære bomiljø (Vassenden, Lie og Skoland 2012; Vassenden, Bergsgard og Lie 2012) og innen programmer og metoder som *Housing First* er man tydelig på at «beboerne skal ha en fullverdig, eller vanlig, bolig i et vanlig bomiljø» (Ulfrstad 2011:219). Samtidig vet vi også at den såkalte *NIMBY-tesen* er sterkt gjeldende. NIMBY er forkortelse for utsagnet «Not In My Back-Yard» og viser til hvordan mange beboere generelt kan uttale seg positivt om at alle typer beboere burde få innpass i bomiljøer – bare man ikke bosetter dem i ens eget nabolag (op.cit.). Vi ønsker derfor ikke å ta våre informanters nyanserte beskrivelser til inntekt hverken for det ene eller det andre. Spørsmålet om hva beboere selv synes om det å blande ulike beboergrupper er fortsatt et sammensatt spørsmål. En antakelse vi hadde var for eksempel at enkelte flyktningfamilier kom fra muslimske land og var mindre vant til alkoholbruk enn nordmenn og dermed ville reagere annerledes, men vi fant ingenting som tydet på det i vårt materiale. Det var ingen forskjell der. Slik vi forstår det viser funnene at meningene varierer veldig fra familie til familie og fra boområde til boområde.

Trygghet i nærmiljø

Vi undersøkte også nærmiljøene. Nærmiljøene vil si områdene umiddelbart utenfor blokkene eller boenhetene. Vi har ikke sett på områder som nås ved å gå langt eller sykle unna boligen. Typiske områder man snakker om da er nærmeste lekeplass og fotballplass, de nærmeste gatene, bakgården og lignende. Noen av det som kalles nærmiljø er innen synvinkel til foreldre slik som bakgård, mens andre områder er utenfor rekkevidden av hva en forelder kan ha oversikt fra kjøkkenvinduet eller balkongen sin.

Et typisk problem som flere nevner er sprøyter. Dette ser ut til å være svært vanlig i mange boområder:

Noen ganger er det bæsje på lekeplassen og noen er det sprøyter der. Så når vi har lyst til å leke så går vi på barnehagen som ligger her. Vi har ikke funnet sprøyter på et år. Da fant vi veldig mange sprøyter. Det er mest om sommeren at det er slik..

(Jente, område 1)

Det var noen sprøytespisser her. Det er ofte at vi kan finne sprøytespisser her, men jeg ser ikke mye folk som kommer her. Jeg tror det er bedre nå fordi jeg ikke ser noen. Dersom du kommer om morgenen på mandag, så vil du se. Det pleier å komme noen her og rydde opp fra Bergen kommune. (mor, område 4)

Vi så også et skille mellom uttalelsene. På den ene siden har vi det som handlet om hvordan nærmiljøet så ut som, slik som sprøytespisser, søppel og så videre – som sitatene ovenfor viser. På den andre siden handlet det om personenes atferd og hva de gjorde, slik som krangling, slåssing og så videre:

Det er til en viss grad utrygt, men jeg er ikke redd for å slippe ut ungen nå lengre. Tidligere når det bodde en mann der oppe [hun peker opp i andre etasjen på en av småblokkene rett ved der vi sitter] og da var det utrygt her, men nå er han flyttet. Det er mye biler til og fra. Så har det vært noen episoder med slåssing. En gang var det en fest med mye bråk og slåssing. Det var der borte... [hun peker nå samme blokk som tidligere, bare en annen leilighet]. Dette var folk som har to barn, så jeg vet ikke...

(mor, område 1)

Vi skal også kort nevne at trygghet varierer sterkt fra dagtid fra kveldstid (tabell 8 og tabell 9). Mens 64 % blant dem med barn under 13 år og 70 % blant dem med barn mellom 13 og 18 år svarer at de er trygge på kveldstid, svarer 91 % det samme når det gjelder dagtid. Usikkerhetsmomentet knyttet til svarene er at vi ikke vet hvilken form for utrygghet eller trygghet de refererer til. Det er heller ingen forskjell mellom dem som har barn og dem som ikke har det i svar vedrørende trygghet på kveldstid. Generelt sett må det anses som normalt å være mer bekymret for barna sine når det er mørkt.

Tabell 8. Trygghet i nærmiljø om kvelden. N=500

		Unge i husstanden		
		Under 13 år	Mellom 13-18 år	Ingen barn (u. 18 år)
Når du ferdes i uteområdet om kvelden, føler du deg da...	Meget utrygg	7 %	11 %	7 %
	Litt utrygg	21 %	18 %	19 %
	Trygg	64 %	70 %	64 %
	Ikke sikker, ubesvart	1 %	1 %	2 %
	Går ikke ut om kvelden	6 %		8 %
Sum		100 %	100 %	100 %

Tabell 9. Trygghet i nærmiljø om dagen. N=500

		Unge i husstanden		
		Under 13 år	Mellom 13-18 år	Ingen barn (u. 18 år)
Når du ferdes i uteområdet på dagtid, føler du deg da...	Meget utrygg	4 %	4 %	3 %
	Litt utrygg	4 %	5 %	8 %
	Trygg	91 %	91 %	87 %
	Ikke sikker, ubesvart	1 %		1 %
	Går ikke ut på dagtid			1 %
Sum		100 %	100 %	100 %

Som vi ser av tabell 9 er det flere totalt sett som er utrygge på dagtid enn blant dem som har barn. Hva dette skyldes er vanskelig å forklare. En forklaring kunne ha vært at eldre mennesker som følte seg utrygge på dagtid var stort. Dette fordi denne gruppen har en høyere tendens enn andre til å føle seg utrygge selv om de statistisk sett er forholdsvis lite utsatt for kriminalitet. Slik var det imidlertid ikke.

Spørreundersøkelsen inneholder videre spørsmål om foreldrenes følelse av trygghet for barna sine når dem er utendørs (tabell 10). Som vi ser av tabellene, så blir tallene en del lavere da. Hele 41 % føler seg litt eller meget utrygg for barna sine som under 13 år når de oppholder utendørs. For barna som er mellom 13-18 år svarer til sammen 33 % av foreldrene det samme.

Tabell 10. Følelse av trygghet for barn utendørs, under 13 år og 13-18 år N=135

	Hvor trygg eller utrygg føler du deg for barna i husstanden som er under 13 år, når de oppholder seg utendørs i boområdet?	Hvor trygg eller utrygg føler du deg for barna i husstanden som er mellom 13 og 18 år, når de oppholder seg utendørs i boområdet?
Meget utrygg	20 %	11 %
Litt utrygg	21 %	22 %
Trygg	55 %	62 %
Ikke sikker, ubesvart	2 %	3 %
De oppholder seg ikke utendørs i boområde	2 %	3 %
	100 %	100 %

Igjen vet vi ikke for sikkert hva foreldrene har svart på. Det kan være alt fra nærhet til trafikkert vei via det å være redd for ungdomsgjenger til rusavhengige. Vi tolker det slik ut fra hva beboerne sa under intervjuene. I en del av intervjuene kom vi også innom hvorvidt det var mye støy eller rolig i nærmiljøet. Her var det like mange som mente det var rolig og som mente det var bråkete. Imidlertid gikk det på andre ting enn forhold som var forårsaket av rusavhengige eller andre voksne.

Et forhold som vi vil komme inn på angående nærmiljøet, var noe vi selv så under befaringene og omvisningene. Noen av områdene er mørke og har lite belysning. Dette er noe kommunen selv er klar over og som det jobbes med. På neste side ser vi et bilde fra område 1. Blokkene på bildet er de blokkene som det ble skrevet om i avisen. Som vi ser er det en bergvegg rett bak husene. Om vinteren og om kveldene vil det bli ekstra mørkt er på grunn av den mørke bergveggen. Derfor egner dette bildet seg godt som eksempel på uteområder som kan oppleves som mindre utrygge om man maler om med lyse farger og/eller sørger for tilstrekkelig belysning. Med andre ord kan fysisk utforming medvirke til utrygghet eller trygghet alt etter hva man gjør med det.



Det samme kan sies om område 3. Her er det en bunkers fra krigen som man lett kan forstå virker ubehagelig på kveldstid for barn. Under andre omstendigheter ville man kanskje ikke vektlagt slike tiltak, men all den tid det er snakk om områder som på ulike områder kan oppleves utrygge, koster det lite å gjøre noe med det. I dette tilfellet vil det si å låse av bunkersen. Her vises et bilde av bunkersen, tatt av en 10 år gammel gutt.



Trygghet i forhold til konkrete hendelser

Fra starten av i prosjektet ble det klart at det å utrede bomiljøene måtte inkludere konkrete hendelser. Konkrete hendelser vil si hendelser av konkret art som opplevdes som ubehagelig og/eller skremmende og som kommer utenfor det som er normalt og/eller akseptabelt at

barn og unge skal oppleve der de bor. Grunnen til at vi tok dette med og eksplisitt undersøkte det, var en antakelse vi hadde fra starten av. Antakelsen gikk ut på at antallet beboere som har opplevd hendelser var langt færre enn dem som opplevde bomiljøet sitt som utrygt, samt at en del beboere hadde hørt historier via andre, men ikke opplevd noe selv. I tabell 11 gjengir vi svarene angående opplevd hærverk, tyveri, innbrudd eller sjikane.

Tabell 11. Opplevd hærverk, tyveri, innbrudd og tilrop eller sjikane. N=500

		Unge i husstanden		
		Under 13 år	Mellom 13-18 år	Ingen barn (u. 18 år)
Har du eller noen i din husstand i løpet av det siste året vært utsatt for...	Hærverk mot bygning eller eiendeler	17 %	24 %	18 %
	Tyveri av sykkel, bil eller annet utendørs	19 %	24 %	17 %
	Innbrudd i boligen, boden eller annet	19 %	22 %	18 %
	Tilrop eller sjikane	9 %	9 %	11 %
	Ingen av delene, ikke sikker	63 %	55 %	62 %
Sum		100 %	100 %	100

Som vi ser er det 63 % av dem med barn under 13 år som ikke har opplevd noe eller ikke er sikker, mens for dem med barn mellom 13-18 år er det 55 %. Ut fra denne tabellen vet vi ikke om det er noen av disse som har opplevd flere enn én type hendelse. Vi tar opp dette igjen i kapitlet om generell trygghet og opplevelsen av det der vi blant annet har slått sammen flere variabler i denne tabellen. Da vi spurte en av mødrene



Bilde over er tatt fra en kjellerbod. Informanten vår fortalte om hvordan innbruddstyver/rusavhengige hadde tatt seg inn gjennom vinduet ved et par anledninger. Dette er også et eksempel på hvordan enkelte boder er fullt av ting som andre har sett igjen etter seg og som dermed gjør det vanskelig å bruke bodene på grunn av andres rot.

Vi skal nå gå over til funnene fra intervjurundene på dette temaet. Det vi spurte om under intervjuene var om beboerne hadde opplevd konkrete ubehagelige eller skremmende hendelser. For det andre spurte vi om hvor mange ganger de hadde opplevd dette. På samme måte som at svarene fra beboerne angående naboene varierte, var det også forskjell beboerne i mellom hvordan de oppfattet og erfarte trygghet i forhold til konkrete hendelser.

En gutt i område 2, som særlig utpekte seg som et utrygt område, kom med følgende da vi spurte han om han hadde «opplevd noe spesielt der»:

Gutt:

Nei... det var en dag vi så fire reinsdyr utenfor her, men det var ingen andre som kom å så.

[mor som sitter og ammer i bakgrunnen bryter inn]:

Det er fordi i Afrika er vi vant til at vi ikke skal se ut og bry oss med det som skjer der.

Gutt:

Ellers har jeg ikke opplevd noe annet. Har heller ikke opplevd noe med rusmisbrukerne her. Det var en dag jeg og mamma kom fordi her med bussen og da var det en mann som kom ut og ertet oss og kom nært oss... sa at jeg skulle ta av meg buksene... da skulle jeg til å slå, men mamma sa at vi skulle dra hjem. Jeg har heller ikke hørt noe fra andre om det har vært noen episoder.

[far blir med i intervjuet]:

Av og til når det skjer noe med de narkomane så snakket det kanskje litt negativt. En gang var det for eksempel en narkoman som så at han var lei av å ta heroin og da sa jeg at han måtte prøve å slutte... og han sa at det er vanskelig. Jeg så han måtte prøve og at han kunne komme på besøk og spise afrikamat.

Fortellingen om reinsdyr viser at han med stor sannsynlighet ikke har opplevd hendelser som har hatt negativ innvirkning på hans oppfatning av nærmiljøet, ellers ville han ikke med iver kommet på å fortelle historien om reinsdyrene på den måten. Vi ser også at han faktisk hadde noen andre hendelser som involverte andre beboere, men heller ikke disse ser ut til å ha gjort stort inntrykk på han. Videre viser sitatet også det vi har nevnt tidligere, at en del av beboerne har stor toleranse for naboene sine og at forholdet til de rusavhengige ikke bare er negativt.

Andre familier har mer negativ innfallsvinkel til spørsmål om hendelser. For eksempel snakket vi med en mor sa hun og gutten ofte føler seg utrygge der de bor. På grunn av de rusavhengige i gården hender det at de finner sprøyter, i tillegg til at det stjeles og dører ødelegges. Hun forteller videre:

Jeg lar aldri lar sønnen min være alene hjemme, og han blir alltid med meg når jeg skal i butikken. Når de kommer hjem igjen er gutten ofte redd for at noen narkomane har gått inn i huset og kan sier ting som at «kanskje de narkomane kommer snart». De har også stjålet ting fra boden deres, men moren vi hadde innboforsikring. Vi mistet mange ting som vi hadde plassert i boden fordi vi ikke hadde plass i leiligheten.

Som det kommer frem hadde denne lille familien opplevd flere hendelser. Hun hadde selv ikke noe tall å sette på antall uten at det skjedde «inn i mellom». Andre igjen kunne gi litt mer detaljert informasjon om omfang og antall hendelser. Vi snakket med to gutter fra samme familie fra område 7. Disse hadde opplevd for et år siden hatt en rusavhengig nabo som fikk mye besøk, noe frivillig og noe ufrivillig. Den eldste gutten (22 år) hadde ved en anledning funnet en mann sovende i vaskekjelleren – tydelig ruset på et narkotisk stoff. I tillegg beskrev dem tre andre hendelser: (1) tyveri av sko som sto utenfor døra deres, (2) en mann som gikk amok og knuste bilruter på kvelden og (3) når politiet kom og tok han som hadde stjålet skoene. Det viste seg at denne mannen politiet tok hadde stått bak ulike tyveri i området der. Disse hendelsene var for disse guttene noe annet enn alle besøkene som kom til naboen. Ofte kom dem i grupper sammen, men disse besøkene ble ikke nevnt som konkrete hendelser.

Under intervjuene med de ansatte spurte vi også om deres oppfatning av totalomfanget, altså hvor mange hendelser det er snakk om, hvor mange områder som de anser som utrygge og lignende. Dette var for å få kunne si noe om fenomenet sett under ett. Det var blant annet gjennom denne kartleggingen det kom frem at i den grad det er utrygghet i kommunale utleieboliger så handler det om følgende:

- Enkeltpersoner
- Enkelthendelser
- Enkeltområder

Noen ganger er det personer som lager uro og bråk flere ganger. Andre ganger er det snakk enkelthendelser. For eksempel spurte vi de åtte kontaktpersonene vi intervjuet om ofte de hadde opplevd konkrete hendelser siste månedene. Det er et vanskelig spørsmål å besvare da *hendelser* både er en objektivt og en subjektiv vurdering, men svarene var et én hadde opplevd noe siste måneden. Det dreide seg om en rusavhengig som kastet alle møblene sine på plenen. To andre hadde opplevd 2 episoder de siste 6 månedene. De to siste kom for øvrig fra område 2. Gjeldende for to-tre av områdene vi har undersøkt handler det om at også selve områdene er utrygge. Dette kommer vi nærmere inn på senere. Men selv for områder som kan defineres som utrygge, vil opplevelsene av det variere. Dette har vi vist i starten av dette kapitlet, hvor en gutt og hele hans familie fra et område der beboerne skårer lavt på trygghet, synes at området de bor i er fint og trygt.

Konklusjonen er at usikkerheten ovenfor rusavhengige og andre med atypisk atferd, er at det handler like mye rusavhengiges nærvær og atferd som noe annet. Det er altså ikke alltid hva det gjør konkret som skaper ubehag, men like mye vissheten om at man har slike personer i blokken eller nabolaget. Dette må ses i sammenheng med uttalelsene som viser at beboerne har stor takhøyde for hverandre, med andre ord at de i en del tilfeller *ikke* reagerer på hva

som blir gjort eller sagt, men som kanskje andre ville reagert på med en gang. Vi ser igjen at variasjonen er stor. Noen har opplevd hendelser, mens andre har det ikke. Noen opplever det som utrygt, andre ikke.

Trygghet brutt ned på områdenivå

I tabell 12 har vi undersøkt om respondentene føler seg meget eller litt utrygge i fellesområdene på dagtid eller kveldstid, og inne i boligen sin brutt ned på områdenivå. Vi har delt inn respondentene etter de samme postnummer som ble brukt i presentasjonen av BOEI-statistikken. På grunn av svært få respondenter fra område 3 til 7 presenterer vi bare tallene for område 1 og 2, og andre områder i Bergen kommune.

Tabell 12. Følelse av trygghet på kveld, dag og i bolig, etter område.

	Når du ferdes ute i fellesområdene om kvelden, føler du deg da...		Når du ferdes ute i fellesområdene på dagtid, føler du deg da...		Når du oppholder deg i boligen din, føler du deg da...		Total
	Meget utrygg eller litt utrygg	Trygg	Meget utrygg eller litt utrygg	Trygg	Meget utrygg eller litt utrygg	Trygg	
Andre områder	22,4 %	66,7 %	11,8 %	86,2 %	13,0 %	85,8 %	246
1	24,1 %	65,1 %	7,2 %	91,6 %	10,8 %	89,2 %	83
2	42,1 %	49,1 %	14,0 %	80,7 %	14,0 %	84,2 %	57

Å føle seg meget eller litt utrygg varierer etter områdene. Særlig peker område 2 seg ut med en høy andel (42,1 %) som sier at de føler seg utrygge på kveldstid (også i område 6 er det en tilsvarende høy andel som føler seg utrygge). Forskjellene på dagtid er ikke like store, men andelene som sier at de er meget eller litt utrygge er høyest i de samme områdene også på dagtid. Det skal understrekes at omtrent 9 av 10 føler seg trygge i fellesområdene på dagtid. Det er en viss tendens til at respondentene føler seg noe mer utrygge inn i egen bolig enn i fellesområdene på dagtid i område 1, (og 3 og 4). Nærmere analyser viser at respondenter med barn ikke skiller seg fra respondenter uten barn i opplevelsen av trygghet, og det er heller ingen klar sammenheng etter alder.

Respondentene er spurt om de i det siste året har vært utsatt for hærverk på bygningen de bor i, eller på eiendelene sine, om de har opplevd tyveri av sykkel, bil eller andre gjenstander utendørs, innbrudd i boligen, i boden eller andre steder, eller tilrop eller sjikane. Svaralternativene er ja/nei. Resultatene er presentert i tabell 13.

Tabell 13. Hendelser siste året

	Hærverk på bygningen du bor i, eller eiendelene dine	Tyveri av sykkel, bil eller andre gjenstander utendørs	Innbrudd i boligen, i boden eller andre steder	Tilrop eller sjikane
Andre områder	39	33	30	25
	16 %	13 %	12 %	10 %
1	16	18	18	8
	19 %	22 %	22 %	10 %
2	8	13	15	6
	14 %	23 %	26 %	11 %

Område 1 og 2 har i større grad enn i de andre områdene opplevd tyveri og innbrudd. Nærmere undersøkelser viser at det er en sammenheng mellom det å oppleve ulike hendelser og det å føle seg utrygg. Vi vet ikke hvor mange hendelser respondentene har opplevd, men vi kan se på om de har opplevd flere forskjellige typer hendelser. 308 av respondentene har ikke opplevd noen hendelser, 114 (23 prosent) har opplevd én av hendelsene, 40 (8 prosent) har opplevd to av hendelsene, 29 (6 prosent) har opplevd tre av hendelsene, og 9 (2 prosent) har opplevd alle fire hendelsene. Respondenter som har opplevd en hendelse opplever seg ikke særlig mindre trygge enn respondenter som ikke har opplevd noen hendelser, men det er et markant skille mellom de som har opplevd en av hendelsene og de som har opplevd to av hendelsene. Av de sistnevnte er det litt under fem av ti som opplever å føle seg trygg, mens av de førstnevnte er det omtrent åtte av ti som føler seg trygge. Det er ikke særlig forskjell mellom de som har opplevd to av hendelsene og de som har opplevd tre eller fire av hendelsene siste året. Dette peker mot at det å oppleve én type hendelse ikke påvirker opplevelsen av trygghet, men det å oppleve flere typer hendelser i kombinasjon påvirker opplevelsen av trygghet. Nærmere analyser viser at det er i område 2 det er flest respondenter som har opplevd to forskjellige typer hendelser det siste året, og her var også utryggheten størst.

Vi har også gjort en kvalitativ kategorisering på tvers av de analytiske kategoriene. Ut fra tilbakemeldingen til beboerne har vi formulert fire uttalelser som oppsummerer opplevelsene og oppfatningene til beboerne.

1. Det er trygt her

2. Det er utrygt her

3. Det er trygt her nå, men var utrygt før

4. Det er trygt her, men noen naboer er ubehagelige

1. «Det er trygt her og slik har det alltid vært»

Den første uttalelsen er at det er trygt. Dette er dem som ikke har opplevd noe som har påvirket deres oppfatning nevneverdig og som føler seg trygge der dem bor. De har heller ikke tidligere følt seg utrygge.

2. «Det er trygt her nå, men var utrygt før»

Den andre uttalelsen samler flere som hadde opplevd tidligere hendelser eller hatt en overordnet opplevelse av utrygghet tidligere, men som nå mente det var trygt.

3. «Det er utrygt her»

Den tredje uttalelsen samler de få som mente det er utrygt å bo der de bor. Disse lever i bomiljø de fleste av oss vil ha syntes var ubehagelige eller uakseptable, alt etter vår toleranseterskel og generelle oppfatning. Med andre ord kan vi si det er samsvar mellom deres oppfatning og en objektiv vurdering av bomiljøet.

4. «Det er trygt her, men noen av naboene er ubehagelige»

Mens de tre første uttalelsene vil være lettere gjenkjennelig ut fra hva vi har sitert informantene våre på tidligere og ut fra at det går direkte på den form for trygghet eller utrygghet vi har undersøkt i prosjektet, så viser denne uttalelsen noe litt annerledes, men som vi likevel kvalifiserer til å kategoriseres. En siste uttalelse representerer nemlig dem som mente at det ut fra hva denne undersøkelsen ser på, er trygt. De har ingen frykt for naboene eller føler seg utrygge i nærmiljøet, men de har likevel noen naboer som de mener er ubehagelige. Selv om de altså ikke har opplevd noen nevneverdige ubehagelige eller skremmende opplevelser, så har de noen naboer som kan beskrives som ubehagelige. Slik det ble beskrevet er det såkalt ordinære naboer uavhengig av rusproblemer, psykiatri eller annet. En familie beskrev det slik:

Jentene:

Ofte sitter voksne naboer ute som stirrer» på oss. Alle stirrer på oss. Dette synes vi er ekkelt. Men det er likevel trygt å bo her.

Mor:

Det er også ubehagelig å gå ut og å komme hjem fordi noen av naboene ofte sitter ute på trappen utenfor boligene sine eller andre steder ute. De følger veldig nøye med og kommenterer alt... de har røntgensyn! De legger seg opp i hva vi har handlet og kommenterer handleposer, spør hvor vi har vært og så videre. Noen ganger har jeg fått kommentarer på ting jeg har stående på kjøkkenet som naboene har sett gjennom vinduet. Dette er et problem stort sett daglig og gjennom hele året. Det er spesielt belastende for den eldste sønnen vår som har sosial angst. Noen av vennene deres synes også dette er ubehagelig når de kommer på besøk. På grunn av naboene ønsker vi å bytte bolig. Disse naboene ikke er ruset, men de ikke har noe å gjøre på og derfor sitter ute og følger med hele dagen. Selv om det er ubehagelig føler vi oss ikke utrygge her. Det er aldri rus eller bråk. Barna får lov til å leke ute alene.

Det er også mulig å lage flere samlende uttalelser. For eksempel kunne man lage et skille mellom det å synes at «det er utrygt og slik har det alltid vært» og «det er utrygt, men var trygt før». En slik inndeling ville være naturlig og dersom man hadde spurt spesifikt om det, så ville noe slikt kanskje komme frem. Men slike uttalelser ville ikke vært representativ for noen av dem vi snakket med. Det betyr altså ikke at et slikt skille ikke finnes, bare at det ikke fantes i vårt materiale. Ser vi på uttalelsene ut fra todelingen *trygg-utrygg* og i et oppsummeringsperspektiv ser vi at det meste handler om trygghet og ikke utrygghet. Igjen er det altså slik at de fleste føler seg trygge der de bor.

4.2 Ansattes vurdering av trygghet for barn og unge

Et stort antall av de ansatte beskriver gjennomgående en stor bekymring for tryggheten til barn og unge som vokser opp i belastede miljøer. Noen av dem beskrev dette ved å si at dem selv også føler at det er utrygt der for sine egne barn:

Jeg har barn og fikk bursdagsinvitasjon til en av våre adresser... jeg kjente at det er ikke aktuelt. Da skal jeg i hvert fall være med. Jeg ville ikke latt barna mine en gang gå i bursdag der.

Vi kan tenke oss selv... vi ville aldri bodd der selv. Det må jo føles utrygt. Bråk, kan møte på folk som ikke skal være der, utstyr...

Årsaken til denne bekymringen hos de ansatte er i hovedsak utfordringer som følge av sammensetningen av rusavhengige – som oftest enslige menn – og barnefamilier, ofte innvandrerfamilier. Konsekvenser av denne sammensetningen er også den vanligste årsaken til ønske om boligbytte (etter trangboddhet). De ansatte tar klager på alvor og ser at det som regel er gode grunner for klageforholdet. De opplever at det er en høy terskel for å varsle i

fra blant beboere. En årsak til dette er i følge de ansatte at mange er redde for å klage, fordi de er engstelige for å havne i konflikt med naboer eller har blitt truet på forhånd. Andre årsaker som ble nevnt, er at manglende språkkunnskaper er en barriere for å si fra, man vet ikke hvor man skal henvende seg, er skeptiske til myndighetene eller har ikke tillit til at klage vil bidra til endring. En ansatte refererte til beboere som har klaget uten at det skjedde noe og dermed at folk gir opp. Utrygghet som følge av uheldig sammensetning oppleves ikke som et problem i alle bydeler, men som et alvorlig problem i de delene av kommunen hvor dette forekommer. Under er eksempler på hvordan ansatte i kommunen uttrykker slike bekymringer:

Folk er veldig slitne... de aller fleste tungt rusbelastede... noen få ren psykiatri. De aller fleste er godt voksne rusavhengige som skal forsøke å holde på en bolig. Hvis det er barnefamilier og de vi følger opp i samme oppgang... det er der utfordringene oppstår. Jeg synes det er problematisk. Det blir jo meldt inn også. Men når det bor barn... jeg kunne ikke tenkt meg å sove i en leilighet i den oppgaven, eller at et barn skulle kommet inn med en nøkkel rundt halsen. Det er alt fra bare en sprøyte... de ligger ofte og flyter, eller at folk kan bli... en ting er at de er rusa, men at folk er psykotisk eller tung psykiatri. Jeg synes det er problematisk. Jeg ser at det veldig ofte bor innvandrerbarn, tallrike innvandrerfamilier.

Rusavhengige som tar i bruk rusmidler i offentlighet er blant utfordringene som nevnes og utviklingen går i negativ retning. De ansatte beskriver uro, bråk, banking på vinduer og dører, kringling og slåssing, sprøyter, blod, oppkast, urin og avføring i oppganger. Det påpekes at dette er eksempler og ikke utfordringer som er til stede i alle bomiljøer, men alle de ansatte forteller å ha flere slike opplevelser i løpet av et år. Dette problemet er noe sesongbetont og det er verst om sommeren. Det pekes på at det både er den utagerende atferden i seg selv som er skremmende og/eller ubehagelig og samtidig at den uforutsigbare atferd ikke er bra for barn:

Jeg har selv vokst opp ved siden av kommunale boliger. Jeg tenker at når du vokser opp i byen er du vant til å se rusmisbrukere, det er ikke så skremmende i seg selv. Men jeg tror at om de er i samme oppgang, er utagerende, blir psykotiske, skriker, gjør rare ting som føles som utrygt for barn og uforutsigbart, er det ikke så greit. Det skal ikke være sånn at du synes det er skummelt å gå hjem fra skolen eller utenfor døren. Jeg tror det er en del barn som har det litt sånn og det er ikke greit.

Slike problemer blir i stor grad forsterket av at rusavhengige får besøk og ikke klarer å sette grenser for seg selv, at bostedsløse tar seg inn i loft og kjellere eller virksomhet knyttet til salg og kjøp av narkotika. Flere av de ansatte forteller at avhengige som ruser seg ikke alltid er et problem i seg selv, men at uro oppstår ved besøk av uvedkommende:

Vi har kjellere og loft, mange må gå ned og vaske, noen av barna blir sendt ned for å vaske klær, der kan de møte på rusmisbrukere, det er ganske utbredt, der er det utstyr og rester etter det, avføring, tepper og madrasser i boder. Det er ganske utbredt at folk tar seg inn i loft og boder. Det skaper utrygghet at man ikke vet hvem som bor der.

Som det kommer frem fra sitatene er det også noen ganger at og enkelte rusavhengige beboere som er uskyldige i bråket. I tillegg til bekymring for ubehagelige episoder som bidrar til utrygghet, reflekterer noen av de ansatte over hvordan røffe bomiljøer bidrar til å øke sosiale forskjeller, til dannelse av gjenger og til at ungdommer rekrutteres inn i rusmiljøer eller kriminelle miljøer. Manglende sosial kapital og integrering bidrar også til færre fremtidsmuligheter for de unge, som videre utdanning og så videre, mener de. En av informantene forklarer dette ved at beboergrupper «trekker hverandre ned». Store innvandrergupper hindres blant annet i deres integrering ved at de bor i sosialt belastede områder. Refleksjoner rundt slike prosesser kommer til uttrykk gjennom uttalelser som disse:

Når det gjelder barna, har jeg jobbet mye på [bydel] og sett utvikling fra de var små og bor i miljøene og sett... du skal ikke se så mye, du ser en atferd som er litt annerledes enn noen som vokser opp... de er ikke integrert, i tenåringsalderen skiller de seg vekk fra... det blir en gjeng.

Å forske på langsiktige konsekvenser av å vokse opp i belastede og utrygge bomiljøer er utover denne undersøkelsens mandat og omfang. Vi går derfor ikke videre inn i det.

4.3 Oppsummerende diskusjon

Vi skal her oppsummere funnene vedrørende trygghet. Det gjør vi ved å presentere og drøfte de ulike skårene på trygghet som vi spurte informantene om. Vi sammenlikner også situasjonen i Bergen med hva vi vet om andre storbyer og resten av landet. Under intervjuene spurte vi blant annet følgende spørsmål tilhørende hver av de analytiske kategoriene:

- På en skala fra én til ti; hvor trygg føler du deg generelt sett i din egen bolig?
- På en skala fra én til ti; hvor trygg føler du deg generelt sett i nærmiljøet?
- På en skala fra én til ti; hvor trygg føler du deg generelt sett på naboene?
- På en skala fra én til ti; hvor trygt føler du det generelt sett er der du bor i forhold til å oppleve konkrete ubehagelige eller skremmende episoder av noen art?

Informantene ble bedt om å gi et svar mellom tallene 1-10. Tabellen og tallene skal ikke forstås kvantitativt, men tallene viser tendensene og styrken i informantenes uttalelser, og må ses i sammenheng med hva informantene ellers har sagt og øvrige funn i prosjektet. Tabell 15 viser fordelingen av skårene som ble spurt om under intervjuene. Vi viser gjennomsnittsskåren innen de ulike kategoriene og fra ansattgruppen for seg og beboergruppen for seg. I de tilfellene hvor flere familiemedlemmer har gitt skår, har vi regnet ut gjennomsnittsskåren hos familiemedlemmene til sammen.

Tabell 14. Skår på trygghet

	Ansatte	Beboere
I boligen	7,5	8,8
I nærmiljø	6,4	7,8 (8,9)
I.f.t. naboer	6,7	6,9 (7,7)
I.f.t. konkrete episoder	6,1	7,9

Det første vi ønsker å si, men som ikke vises ut fra tabellen, er at det var ingen forskjell mellom etatene i hvordan de ansatte opplevde tryggheten. Det var ingen betydelig forskjell mellom etatene i måten skårene fordelte seg mellom kategoriene heller. Derimot var det stor forskjell fra ansatt til ansatt, hvor noen gav forholdsvis lav skår og andre gav høy skår. Vi hadde ventet å se en viss sammenheng mellom uttalelsene innad en etat, men det fant vi altså ikke. Likevel så vi en viss tendens til at grupper av ansatte med lik roller og arbeidsoppgaver hadde noe mer lik skår. Det var imidlertid ingen tendens til at man gav høy eller lav skår jo nærmere eller mer *hands-on* man var til boområdene, beboerne og trygghetsproblematikken. Det mest iøynefallende med skårene var den betydelige forskjellen mellom de ansatte og beboerne selv. Vi ser at de ansatte gjennomgående vurderer det som mindre trygt for barn og unge i kommunale utleieboliger enn beboerne selv. Vi ønsker å presisere at tallene kun skal analyseres på den måten at de angir en tendens og viser styrken i uttalelsene til informantene. For det formålet viser tallene en tydelig forskjell mellom ansatte og beboere.

Årsaken til det kan være mange. Når vi spurte informantene våre om dette fikk vi ulike svar. En mente at dette hadde å gjøre med at beboerne ikke visste om alle utrygge personene og alle hendelsene som var i bomiljøet. Et par andre ansatte henviste til at de som ansatte har som jobb å skape bedre bomiljø og får inn alle meldinger om negative hendelser. De mente at dette var med på å påvirke deres syn på boområdene. Andre igjen kommenterte forskjellen ved å si at de ikke bodde i bomiljøene selv og dermed ikke hadde grunnlag for å uttale seg. Det er også mulig å tolke i et klasse- og sosioøkonomisk perspektiv. Selv om vi ikke har et uttalt klassesystem i Norge, så har vi likevel en oppfatning av hvilket lag blant samfunnsmedlemmene man befinner seg i. Alle som er i samme lag, vil leve og bo sammen med dem de har felles interesser, oppfatninger og preferanser med. Man identifiserer seg

med denne gruppen. På samme måte tolker man da de bomiljøene som man selv ikke kjenner så godt, som at de er utrygge. Det kjente oppleves trygt og det ukjente utrygt.

Trygghetsskårene viser også betydningen enkelthendelser, enkeltpersoner og enkelte boområder har for det generelle bildet av trygghet. Tallene i parentes illustrerer hvordan skåren innen den kategorien ville vært dersom vi korrigerer for de to av informantene som ga skår 1 på nærmiljø og naboforhold. Det viser at det skal svært få misfornøyde beboere til for at totalbildet blir merkbart dårligere. Det er også grunn til å anta at beboere med svært dårlige erfaringer smitter over på andre beboere og deres oppfatning. Det samme gjelder de enkelte erfaringene beboerne har. Det er nemlig slik at de enkelte hendelsene påvirker familienes opplevelse av trygghet i stor grad. Selv om én hendelse ikke nødvendigvis betyr at det reelt sett er mer utrygt, skal det svært få enkelthendelser til for at opplevelsen påvirkes. Spesielt har vi sett at det å oppleve mer enn én *type* hendelse får betydning for trygghetsopplevelsen.

Nærmiljø og naboforhold har fått del laveste skårene. Tabellen viser dermed at der hvor man kanskje har mest å hente og hvor man antakeligvis vil få mest igjen for innsatsen er ved å jobbe med nærmiljø og naboforholdene. Dette fordi det var her de laveste skårene ble gitt hos beboerne. Vi snakker da om den generelle atferden til naboene og den generelle tryggheten i nærmiljøet forårsaket av de som frekventerer området og måten de oppfører seg på. Skårene på trygghet i forhold til enkelthendelser er høyere og sett i forhold til det vi nevnte her er det et mindre opplevd problem blant beboerne. Enkelthendelsene skjer, er uheldige og noen ganger klart uakseptable, men det er ikke det som informantene er mest opptatte av. Flere av dem vi snakket med har for eksempel opplevd ubehagelige episoder, men dette skjedde for en stund siden. Om vi når tar forbehold om at dette er periodiske fenomener som oppstår i større grad på sommeren når folk er ute, så er det ikke konkrete hendelser folk frykter og er opptatt av, men like mye naboenes (les: de rusavhengiges) generelle atferd, væremåte og nærvær. Man kan da anta at for eksempel ville informasjon om hvem disse naboene er og fellesarrangementer kunne ta bort noe av frykten. Tallene viser også hvor stor gevinst vi mener kommunen vil ha ved å ta tak i alvorligste hendelsene fordi de disse altså trekker ned hovedinntrykket av forholdene. Artiklene i media illustrerer dette.

Spørreundersøkelsen viser videre at 20 % av dem med barn ikke føler seg trygg og nesten like mange føler seg heller ikke veltilpass blant de andre beboerne (tabell 15).

Tabell 15. Generell trygghet. N=500

	Føler du deg trygg der du bor?			Føler du deg vel tilpass blant de andre beboerne?		
	Under 13 år	Mellom 13-18 år	Ingen barn under 18 år	Under 13 år	Mellom 13-18 år	Ingen barn under 18 år
Ja	80 %	80 %	81 %	79 %	76 %	78 %
Nei	20 %	20 %	19 %	21 %	24 %	22 %
	100 %	100	100 %	100 %	100	100 %

Prosenttallene kan man diskutere, men selv om man tar høyde for at beboerne kan ha svart på andre ting enn det som er tema her, virker tallene nokså høye sett ut fra forholdene det er snakk om. Imidlertid er det grunn til å anta at mange av dem som har svart at det er utrygt i spørreundersøkelsen, like mye svarer på forhold som usikrete lekeapparater, eventuell mobbing, nærhet til trafikkert vei og lignende. En indikator på at det kan være slik henter vi fra intervjuene. Der var det slik at mange av beboerne først nevnte utrygghet i forhold til andre beboerne når vi spesifikt spurte om det, mens de ellers nevnte andre former for utrygghet uten å bli oppfordret om det. En annen indikator – som anses som den viktigste, er at skårene som vi spurte etter under intervjuene måler spesifikt den form for trygghet som vi er ute etter i dette prosjektet. Disse skårene er nokså høye og viser at beboerne føler seg relativt trygge. Samtidig er det en viss usikkerhetsfaktor. Årsaken til at beboerne ikke nevnte utrygghet i forhold til naboer kan være at de ikke ville henge ut noen eller var redd for represalier fra naboene. Frykt for represalier er noe som ble nevnt blant flere av beboerne som hadde opplevd konkrete ubehagelige hendelser. Dette var blant annet en av grunnene til at de ikke hadde meldt fra til politiet, vektere eller kommunen om hva som hadde skjedd. Ut fra en helhetsvurdering konkluderer vi likevel med at beboerne flest generelt sett opplever det som trygt der de bor.

Et forhold som har blitt trukket frem av andre (Grødem 2011; Henriksen 2008) er at det ikke nødvendigvis er sammenheng mellom dem som opplever seg utrygge og dem som faktisk blir utsatt for kriminelle forhold. Denne problemstillingen dukket også opp i dette prosjektet, spesielt under intervjuene med de ansatte når vi ba dem om å si noe generelt om trygghet i boområdene. Spørsmålet er hva man måler og hva man spør etter: opplevelsen eller faktisk trygghet/utrygghet. Slik vi ser det må man ta begge forholdene i betraktning i en konklusjon om trygghet. Opplevelsen av utrygghet anser vi for det første som viktig informasjon i seg selv da folks opplevelse er viktig i seg selv og rent faktisk også ville kunne føre til at kommunene må forholde seg til det uavhengig faktiske forhold. For det andre var det ingenting som tydet på at opplevelsene beboerne formidlet var preget av irrasjonalitet eller lav toleranseterskel. Tvert imot så vi fra intervjuene og på skåren som gruppene av ansatte og beboere har gitt, at beboerne tåler en god del fra nærmiljøet og naboene sine. Til

sammenlikning sa en ansatt at dersom det hadde vært han som bodde i en viss blokk, så hadde han ringt til kommunen hver dag. Videre viste reanalysen av spørreundersøkelsen at opplevelsen av trygghet ikke påvirkes av én hendelse, men at det å oppleve mer enn én type hendelse påvirker denne opplevelsen. Dette vil derfor si at opplevelsene til beboerne gir en god pekepinn også på faktisk trygghet og utrygghet. Også Grødem (2011) behandler forholdene mellom disse. Heller ikke hun finner noen sammenheng mellom det å frykte for å bli utsatt for noe og det å faktisk være utsatt og henviser blant annet til (Henriksen 2008) som fant noe av det samme.

Ellers når det gjelder den generelle tryggheten var det vanskelig for en del ansatte å gi en gjennomsnittsskår. Grunnen var at de mente at grad av trygghet varierer sterkt fra boområde til boområde. Mens de i visse områder mente det var like trygt som hvor som helst ellers, anså de andre områder igjen som mindre trygge. Dette illustrerer et viktig funn i prosjektet som må nevnes: variasjonen i boområder, boligmasse, beboersammensetning og så videre er forholdsvis stor. Igjen er det viktig å understreke at gjennomsnittsskårene viser en tendens og sier ikke noe om de enkelte boområdene. Det som imidlertid er klart, er at visse områder altså er mer utrygge enn andre når vi oppsummerer for hele undersøkelsen, at det spesielt gjelder områdene 1, 2 og 4, at område 2 ser ut til å peke seg spesielt ut og at disse områdene er kjent av kommunen fra før. Det varierer også hvor mange intervju vi har fra de ulike områdene, men konklusjonene blir ikke mindre sikre av den grunn. Vi legger også til at selv om det var ønskelig med tall fra politiet på antall utrykninger til de ulike boområdene, men ikke fikk dette grunnet datasystemer som ikke var laget for å generere så store datamengder, så snakket vi med politiet og deres erfaring støtter opp under de funnene vi gjorde. Mens enkelte av områdene som vi har undersøkt er mindre i politiets søkelys og opptar politiets ressurser mindre enn før, er det enkelte områder hvor politiet – i følge informanten vår – har flere utrykninger til enn andre. De områdene er område 2 og dels også område 4. Vi har videre sett at det også varierer blant beboerne innad et område hvor trygg de føler seg. For å illustrere det kan vi nevne at noen av de mest positive familiene vi snakket med kom fra nettopp område 2.

En annen problemstilling som går igjen er hva det konkret er ved de rusavhengige som er problematisk og hvem det er problematisk for. Her ser det ut til at det er ulike meninger og opplevelser knyttet til det. Mens noen beskriver hvordan det at de ser ustelte ut, har atypisk atferd og generelt oppfører seg på en måte som fører til usikkerhet for barn, er problematisk i seg selv, ser andre igjen ikke problemet med det:

De må jo kunne vise seg. Om de føler seg utrygge får de finne en øde øy. De blir nervøse bare av at de vet dem er der. Det har ikke skjedd ting i forhold til rusmisbrukere. (kontaktperson, område 5)

Det er grunn til å tro at for familier med barn og ikke minst gjeldende for barna selv, så vil elementer i atferden til de rusavhengige kunne være skremmende og/eller ubehagelige selv om det ikke er det for andre. En av kontaktpersonene som også er mor var enig i dette:

Tror de med barn opplever mer utrygghet. «Ikke rør min datter!». En gang var det en som løp etter datteren min. Tre politifolk måtte kline han i veggen og få på han håndjern. Selvfølgelig; en voksen person klarer å forsvare seg selv, et barn kan ikke det.

Det trenger ikke alltid å være konkrete hendelser før det skaper utrygghet og deres rasjonalitet og virkelighetsforståelse er noen ganger annerledes enn for voksne. Det er derfor det var viktig å inkludere barn som informanter. Dette betyr ikke at totalbildet blir endret eller at det skulle påvirke konklusjon om trygghet. Men vi ser at barn til en viss grad opplever ting annerledes enn voksne. Enkelte ting opplever de som mindre utrygt enn vi tror, mens andre ting igjen, som for eksempel svært avvikende atferd, kan være både skremmende og ubehagelig for dem. Måten denne kunnskapen spesielt burde bli brukt på etter vårt syn, er som faktor i en vurdering av enkeltsaker og konkrete tilbakemeldinger på bomiljø, snarere enn å forsøke å finne allmenngyldige svar eller for den saks skyld; spørsmål. Til det varierer det for mye i vårt materiale slik at vi kan ikke si noe tydelig om forskjeller på barn og voksne i opplevelser. Igjen vil det være mer hensiktsmessig heller ta det til etterretning at barns *opplevelse* kan være annerledes enn voksne og at den bør tas på alvor.

Hvordan er så Bergen sammenliknet med resten av landet? Når det gjelder enkeltstående hendelser viste et annet av våre forskningsprosjekter fra en drabantby i Trondheim lignende funn som det vi fant:

Hendelser av mer alvorlig karakter er utfordringer som beskrives av få informanter, og disse beskrives som enkelthendelser heller enn som et gjennomgående problem.
(Paulsen m.fl. 2012)

Et annet prosjekt fra et boområde i Kristiansund med blanding av ulike beboergrupper, inneholdt også en kartlegging hvor det ble spurt om trygghet (Røe, Woods og Jæger 2014). Det viste seg at de aller fleste opplevde det som trygt, mens et mindretall mente det var utrygt. En av seks opplevde leiligheten som utrygt og det nevnes i rapporten som et høyt tall. Imidlertid er ikke barnefamilier inkludert i spørreundersøkelsen. Det ser heller ikke ut til at opplevelsene til de spurte har påvirket deres ønske om å bo der videre da de fleste vil fortsette å bo der de bor. Andre undersøkelser viser et noe sammensatt bilde. Riksrevisjonen sier en rapport fra 2008 at for over halvparten av kommunene har de vært utfordringer med å sikre gode bomiljø på grunn av økning av andelen beboere med rus- og psykiatriproblemer (Riksrevisjonen 2008). Man fant da også at det var i de store kommunene at det flest ganger

hadde skjedd at barnefamilier hadde fått tildelt bolig i en oppgang var det bodde personer med rus- og/eller psykiatriproblemer (op.cit.). Dette kan man anse som naturlig da store kommuner jevnt over har større boligkomplekser hvor slikt kan skje.

Analysen av Levekårsundersøkelsen blant innvandrere 2005/2006 gjort av Grødem (2011) oppsummerer slik for innvandrere generelt:

De som oftest har foreldre som opplever at kriminalitet, vold eller hærverk er et problem i bomiljøet deres, er barn som bor med enslige mødre, barn som bor i større byer, barn som bor i kommunale utleieboliger og i problembelastede boliger.

(Grødem 2011)

Dette sier ingenting om grad av trygghet, om omfang eller annet av det vi undersøkte, men det viser at også resten av landet og storbyer har utfordringer av denne kategorien. Vi har også andre eksempler på hvordan spørsmålet om trygghet har vært tema rundt om i landet. Oslo Kommune (2009) hadde en gjennomgang av boligene sine knyttet til trygghet i boligene. Foranledningen var føljetong i media om dette. Videre har man i andre byer også tatt i tak i dette, eksempelvis Drammen kommune (Klæboe (AP) 2010). I Trondheim har dette også nylig vært en problemstilling (Fontene 2015). Der ble det etter klager fra nabolaget gjort et politisk vedtak om at boligene til de rusavhengige skulle flyttes.

Som vi har vist er problemstillingen knyttet til blanding av beboergrupper noe som har vært tema også andre steder i landet, mens det altså er storbyene som spesielt har utfordringer knyttet til opplevelse av utrygghet. Det er derfor lite som tyder på at Bergen er i en vesentlige annerledes situasjon enn resten av landet. Selv om sammensetningen av beboere varierer (Johannessen, Lied og Dyb 2014; Dyb og Johannessen 2013), er de overordnede utfordringene nokså like.

5 Kommunens arbeid for trygge bomiljø

Dette kapitlet presenterer funnene fra det ene av de to forskningsspørsmålene i prosjektet: Hvilket arbeid gjøres av Bergen kommune for å skaffe til veie og opprettholde trygge bo- og oppvekstforhold for barn og unge i kommunale utleieboliger? Først vil det bli gitt en kort presentasjon av hvilke etater som er involvert i arbeidet. Deretter tar vi for oss prosessen med tildeling av bolig. Kommuneansattes vurderinger av barns trygghet og oppvekstvilkår i kommunale utleieboliger vil så bli beskrevet, etterfulgt av en redegjørelse for hvordan det arbeides for å skape trygge bomiljø. Til slutt kommer vi innom utfordringer i dette arbeidet.

5.1 Involverte etater og avdelinger

Det boligpolitiske og boligsosiale arbeidet i Bergen kommune er delt mellom ulike etater og byrådsavdelinger. Boligmeldingen fra Bergen kommune (Boligmelding 2014-2020) og kommunens hjemmesider presenterer dette. Fokus i dette prosjektet er trygge bomiljø for barn og unge. I metodedelen redegjør vi for hvilke informanter vi har snakket med og hvor disse kommer fra. Vi skal nå beskrive hvordan kommunen arbeider for å skaffe til veie og opprettholde trygge boliger for barn og unge.

Inntil nylig var alle etatene med ansvar for dette samlet i Byrådsavdelingen for sosial, bolig og områdesatsing (BSBO). Fra 1.april 2015 tilhører Etat for Boligforvaltning (EBF) ikke lenger denne avdelingen, men Byrådsavdeling for finans, eierskap og eiendom.

Byrådsavdeling for sosial, bolig og områdesatsing (BSBO)

I Byrådsavdeling for sosial, bolig og områdesatsing er det flere etater med ulike roller i det boligsosiale virkemiddelfelt, inkludert Boligetaten, Etat for sosiale tjenester og Etat for psykisk helse og rustjenester. Byrådsavdelingen har ansvar for planlegging og strategiarbeid innenfor de ulike ansvarsområdene.

Boligetaten skal yte assistanse til vanskeligstilte på boligmarkedet ved å tilby tjenester som boligfinansiering, økonomisk støtte til boutgifter og kommunal utleiebolig. Boligetaten tilbyr bydekkende tjenester som lån til kjøp og utbedring av egen bolig, tilbud om leie i ulike kommunale boliger og bostøtte for økonomisk vanskeligstilte på boligmarkedet. Etaten behandler søknader om kommunal bolig og kommunal bostøtte. Kommunen disponerer ca.

3300 ordinære utleieboliger til vanskeligstilte, og gir årlig ca. 100 millioner i kommunale bostøtte til personer som bor i kommunal bolig.

I *Etat for sosiale tjenester* har sosialtjenestene ansvar for ulike virkemidler som fremskaffelse av plass i midlertidige botilbud for bostedsløse personer som ikke klarer det selv, råd og veiledning i forhold til boligfremskaffelse, samt garantier for depositum og dekning av utgifter til husleie i private leieforhold. Sosiale botjenester gir oppfølgingstjenester til vanskeligstilte i byomfattende botiltak som er underlagt denne avdelingen.

Etat for psykisk helse og rustjenester har ansvar for kommunens bydelsvise avdelinger for psykisk helse for voksne og drift av tilrettelagte botiltak for alvorlig psykisk syke. Etaten har også ansvar for tjenester til rusavhengige på mottaks- og oppfølgingssentrene MO-Straxhuset, MO-Nesttun og MO-Wergeland, Botreningscenteret og Myrsæter bo- og rehabiliteringssenter.

Byrådsavdeling for finans, eierskap og eiendom

Denne avdelingen har det overordnede ansvaret for kommunens økonomistyring, arbeidsgiverpolitikk, informasjons- og kommunikasjonsteknologi og innkjøp. Byrådsavdelingen følger opp kommunens eierskap i aksjeselskaper og kommunale foretak. Under denne byrådsavdelingen ligger *Etat for boligforvaltning (EBF- tidligere Bergen Bolig og Byfornyelse KF(BBB))*, som har ansvar for drift og forvaltning av kommunens utleieboliger, herunder også boliger både for BHO og BSBO, og presteboliger for Byrådsavdeling for kultur, næring, idrett og kirke (BKNIK). Primæroppgaven er etablering av utleieboliger og andre botilbud, forvaltning, drift og vedlikehold av disse, samt iverksetting av bolig- og miljøforbedrende tiltak.

Andre relevante byrådsavdelinger

I tillegg til ovennevnte byrådsavdelinger og etater har *Byrådsavdeling for helse og omsorg (BHO)* ansvar for boliger og botiltak for eldre, funksjonshemmede og psykisk utviklingshemmede. *Byrådsavdeling for byutvikling, klima og miljø(BBKM)* har ansvar for prosesser og temaer rundt planlegging, regulering og byggesak. Problemstillinger som gjelder arealdisponering, generell boligutbygging med mer er dermed i hovedsak hjemmehørende her.

Kommunenes arbeid for trygge bomiljø kan i hovedsak sies å handle om to ting. Den ene er tildeling og boligen og prosessen rundt det. Det andre er opprettholdelse av trygge bomiljø og hvordan man gjør det, det vil si oppfølging.

5.2 Tildeling av bolig

Ansvar for tildeling av bolig ligger som sagt hos Boligetaten. Etaten samarbeider med de andre etatene om dette for å få innspill om den generelle situasjonen ute i bomiljøene, diskutere enkeltsaker og ellers samkjøre seg i arbeidet. Dette samarbeidet og samordningen ser ut til å fungere godt, ikke minst fordi etatene utfyller hverandre:

Vi tenker ikke bomiljø i tildelingen... vet ikke så mye om det. Vi kan få korreksjon av Etat for boligforvaltning. Vet litt etter hvert, men vi har bare opplysninger om antall rom, husleiere, etasje... ikke om huset eller hva huset tåler. Bare teknisk informasjon. Hvordan det hadde det vært uten tilbakemeldinger fra Etat for Boligforvaltning? Bomiljøet hadde vært enda verre. Vi trenger det [tilbakemeldingene]. De er en del av jobben... viktig samarbeid. Vi vet mye om de som skal inn og de vet mye om de som allerede er inne.

Slik vi fikk det beskrevet er de faste møteforaene svært viktige. Et slikt viktig forum er tildelingsmøtene. I tildelingsmøtene sitter Boligetaten sammen med 3 representanter fra Etat for Boligforvaltning, én fra Etat for sosiale tjenester og én fra Etat for psykisk helse og rustjenester. Her ser man på de boligene som er tilgjengelige, hvilke personer som skal tildeles bolig og diskuterer hvordan dette best mulig kan sammenfalle ut fra bomiljø og hvilke reelle muligheter for individuell hensyntaking man kan gjøre. Miljøterapeuter i booppfølgingstjenesten viderefremmer til EBF om hvilke beboere de mener vil kunne fungere i ordinære bomiljøer. Booppfølgere opplever at EBF er lydhøre ovenfor deres ytringer og tar for eksempel med seg deres perspektiver på tildelingsmøter. Dette samarbeidet har blitt bedre med årene, mener de.

Ansatte i boligetaten vurderer også deres samarbeid med EBF som svært viktig for bomiljøet. Da de stort sett innehar teknisk informasjon om leieforholdet, har de behov for kunnskap om bomiljø som EBF sitter inne med i boligtildelingen. Samarbeidet skjer gjennom jevnlig kontakt, også i forbindelse med enkeltsaker. En informant fra boligetaten beskrev for eksempel hvordan de hadde et utstrakt samarbeid med NAV sosial og Etat for Boligforvaltning knyttet til boligbytte og utbedring av bolig.

Realiteten er, som for mange andre kommuner, at det er mange søkere og for få boliger i forhold til behovene. Behovene går både på at det er for få boliger generelt slik at det er lang tid å vente og at de boligene man har til disposisjon ikke alltid er optimale for dem som skal inn. Kommunen tildeler boliger ut fra en tildelingsnøkkel som tilsier at bostedsløse, unge, barnefamilier og personer i et rehabiliteringsløp skal prioriteres. Så langt det lar seg gjøre tar man hensyn til individuelle behov. Situasjonen med knapphet på boliger – eller tilpassede

boliger og/eller rett type bomiljø – gjør at man prioriterer å korte ned på køene ved å gi boliger til flest mulig. En ansatt i kommunen utdypet:

Det er boligkø og press om bosetting. Mange ganger kan man ikke velge boliger og må ta det som er ledig. Vi ser på hensyn til oppvekstvilkår, men det er ikke alltid vi får det vi ønsker. Noen ganger må vi sette folk inn selv om det ikke er ideelt. Vi blir pålagt det fra øverste hold. Vi har et bygg med 35 enheter hvor vi har barnefamilier, eldre og rusproblematikk på samme sted. Så får vi inn en person som vil lage spetakkel... som har gjort ditt og datt, og vi blir pålagt at han skal flytte inn der. Det kan bli en huskestue uten like som har mye å si for oppvekstvilkår for de andre. Jeg holder på med en sak nå... det er en tragedie. Vi blir hørt av og til, men på grunn av Housing First... noen ganger må vi bosette den personen. Jeg er pålagt å skaffe et antall leiligheter til dem.

Som sitatet viser, er hovedfokus ved tildeling å gi bolig til søker. I dette arbeidet er Boligetaten den som har mer kunnskap om søker enn om bomiljø. Deres jobb og fokus er å matche boligmassen de rår over med søkerne på en best mulig måte. Samarbeidet med andre etater tilfører en viktig dimensjon ved at man får andres perspektiver og kunnskaper inn. Etat for sosiale tjenester og Etat for psykisk helse og rustjenester kan bidra med relevante opplysninger om enkeltindividene som søker. Samtidig kjemper de for sine brukere og har med det fokus på individene. En av dem vi intervjuet sa at «jeg skal hindre utkastelser og glemmer de andre». Utsagnet er satt på spissen, men illustrerer poenget om at den de ansatte der jobber for sine brukere og da er det å forhindre utkastelser en del av jobben deres. Nettopp det å forhindre utkastelser er en del av den nasjonale boligstrategien (Regjeringen 2014), slik at det å jobbe for også gruppen av beboere som i utgangspunktet har liten boevne er noe kommunen også må prioritere – i hvert fall dersom de ønsker statlige tilskuddsmidler til prosjektet innen det boligsosiale området. Akkurat dette og dilemmaer som kan oppstå her, er noe vi kommer tilbake til senere i rapporten. Som et tillegg til det å fokusere på individet, er det Etat for Boligforvaltning sin oppgave å fokusere på hele bomiljøet tilhørende de boligene som de eier og disponerer. Boligetatens opplevelse av press om bosetting, ansatte i oppfølgingstjenestens arbeid for rehabilitering av rusavhengige og EBF sitt mål om å skape trygge bomiljøer bidrar imidlertid tidvis til uenigheter. En fra boligetaten uttrykker det slik:

[...] Da ble jeg ofte stemt ned i forhold til at nei, nå er det nok på [bydel] og nok her og der, vi kan ikke ha flere, så måtte jeg bare stryke de fra listen og var like langt.

Videre er det også andre type møter og samarbeidspunkter mellom de ulike etatene. De ansatte fra Etat for sosiale tjenester beskriver hvordan de har møter med de andre etatene og hvordan man gjennom det sikrer seg at forhold de mener er av betydning blir tatt med til

tildelingsmøtene. Et annet eksempel er møtene som EBF og Boligetaten har med de lokale botiltakene for rusavhengige. Her snakker man om hvordan det går med beboerne, om praktiske ting som for eksempel ønske om beplanting, reparasjon av ulike ting som ligger under EBF og bytte av bolig som er Boligetatens ansvar. Det kan også være at beboer kommer med oppfølgeren sin til møtet og man diskuterer hvor de vil bo når de skal flytte ut av tiltaket.

Målet med denne gjennomgangen har ikke vært å beskrive alt det arbeidet som skjer i og mellom etatene, men å gi et bilde av hvordan kommunen jobber for å fordele boliger på best mulig måte. For en gjennomgang av det kommunale arbeidet henviser vi til kommunens *Boligmeldingen 2014-2020* som kom i 2015.

5.3 Oppfølging av beboere og boligsosiale tiltak

Det gjøres mye i Bergen kommune for å skape trygge boforhold blant barn og unge i kommunale utleieboliger. Dette arbeidet innebærer både oppfølging av enkeltbeboere og generelle tiltak for å skape gode bomiljø.

Oppfølging av beboere

Ansatte i kommunen mener at tett oppfølging av beboere er en viktig del av deres boligsosiale arbeid. Flexibiliteten i arbeidet med muligheter for å gå på hjemmebesøk gir gode muligheter til å kunne veilede familiene på en god måte. Her kan man finne løsninger på utfordringer hos hver enkelt beboer og samtale om temaer de synes er vanskelige eller svare på spørsmål. I dette opplever de ansatte også at de får gode tilbakemeldinger fra beboerne som er takknemlig for deres assistanse. De ansatte mener at bare det å bli hørt og sett i seg selv er en viktig faktor for opplevelse av trygghet. For noen beboere er det også vanskelig å vite hvem man skal ta kontakt med, hvem de bør ringe eller sende mail til når man har behov for hjelp eller har spørsmål, og for disse er det en trygghet å ha en «direkte linje» til booppfølgerne. Stor grad av tilgjengelighet og muligheten de har til raskt å rykke ut når det er behov er også en stor fordel, mener enkelte ansatte. En av de ansatte i EBF beskriver deres arbeid slik:

Vi er ganske kjappe. Det er ganske høyt nivå på service i forhold til tilgjengelighet. Vi som jobber her er feltarbeidere. Vi er ganske tilgjengelige sånn at vi har hvert vårt område og kontaktpersoner som kjenner oss. Vi gjør alt mulig slags rare ting; tilrettelegge i sambrukshus, hjelpe folk å få ting til der – i tillegg til alle problemstillingene. Jeg synes det er veldig ok med denne jobben.

EBF opplever stort sett sitt samarbeid med andre kommunale instanser som godt og svært viktig i deres oppfølgingsarbeid av beboere for å skape trygge bomiljøer for barn og unge. Fordi de er inne hos beboerne og har god kjennskap til miljøene, har de en unik mulighet til å se behov hos hver enkelt og melde fra til relevante instanser som NAV eller barnevernet, der de sammen kan bli enige om riktige tiltak.

Vi er gode på samarbeid med andre kommunale etater, selv om det kunne vært mer. Vi er i en ganske unik posisjon fordi vi kommer inn i hjemmene til folk og ser, så kan vi da... mange ganger kan jeg ta en telefon til sosialkontoret eller barnevernet, at vi koordinerer tjenester rundt våre tjenester.

Noen ganger opplever de derimot at det er uklårheter knyttet til andre etaters oppfølging av beboerne eller hvem man skal kontakte ved ulike utfordringer. En mente det var litt for mange som var involvert, «for mange kokker inne». En annen sa det slik:

Det handler om hva andre kommunale etater, hvilken oppfølging de har med den gruppen. Vi samarbeider godt med mange kommunale etater, [men] det er ikke alltid vi vet hvilke ressurser de har til å gjøre det de tenker de skal gjøre. Hadde oppfølgingen vært sånn som vi hadde ønsket, så hadde de kanskje kunne bodd bedre.

Tettere samarbeid mellom relevante kommunale instanser vil bidra til å overkomme slike utfordringer og til at arbeidet med de ulike beboergruppene blir bedre koordinert.

Fremming av gode bomiljø

I tillegg til å bistå enkeltpersoner og familier med egne utfordringer, er det å fremme et godt bomiljø et viktig fokus i kommunens arbeid. At naboer kjenner hverandre og har et godt samhold er viktig for å skape trygghet i bomiljøet. De ansatte i EBF har ansvar for ulike bydeler, der de har etablert kontaktpersoner for beboerne. Kontaktpersonene fungerer som en viktig kanal for å formidle beboernes ønsker for sitt bomiljø, og bomiljøkoordinatorene bistår disse ved å støtte opp om sosiale aktiviteter, tilrettelegge for samarbeid med andre organisasjoner og ved å bidra økonomisk. I flere boligkomplekser har kommunen også opprettet egne lokaler for bruk av sosiale arrangementer, for eksempel for feiring av bursdager og ungdomsaktiviteter. Disse lokalene tas også i bruk for å formidle informasjon til beboere. En av de ansatte beskriver hvordan slike tiltak fungerer:

Som huseiere er vi flinke til det. Vi er en annerledes huseier enn de fleste, masse aktiviteter i tillegg til alt det andre vi har snakket om. Alle aktivitetene vi har rundt... det er veldig ok. Vi får vite hva slags ønsker og problemstillinger... det er ofte innspill fra disse kontaktpersonene, så har vi mulighet for å påvirke. I hvert fall litt.

I tillegg nevnes flere eksempler på tiltak i kommunen som de mener er viktige for bevaring av et godt boligsosialt miljø. Det er for eksempel etablert en jentegruppe med ungdommer der ulike aktiviteter arrangeres. Flere steder settes rusavhengige i arbeid, for eksempel knyttet til rydding av utearealer osv. Andre tiltak i kommunen som løftes frem som viktig for bomiljøet er åpen barnehage, ungdomsaktiviteter og helsestasjoner som veileder innvandrerforeldre. Kommunens helsestasjoner har et godt overblikk over beboerne i kommunale boliger og mulighet til å formidle informasjon, for eksempel om fritidstilbud i ulike bydeler. Det fysiske miljøet rundt boligen har også en betydning for opplevelse av trygghet. Ansatte påpeker viktigheten av nok belysning, lys i oppgangen, lys i kjellere og loft, vaskekjellere og så videre. Flere fremhever arbeid som har blitt gjort for å skape fine utearealer, lekeplasser med mere. Dette gjør også barna og ungdommene stolte av sitt bosted og bidrar til at de ønsker å ta med seg venner hjem, sier de ansatte. Noen steder har de imidlertid sett seg nødt til å fjerne benker og sitteplasser, fordi dette blir oppholdssteder for rusavhengige i nabolaget. Benken under på bildet er for eksempel pekt ut av en informant og viser hvor enkelte personer i nabolaget pleide å sitte. Som vi ser er det nært til ankomstvei til andre boenheter og kan virke forstyrrende.



En annen utfordring er at det en del steder er leiligheter på bakkenivå. På bildet på neste side ser vi tydelig hvordan det i belastede områder kan være vanskelig å forhindre forstyrrelser fordi personer lett kan banke på vinduer og dører. I områder hvor man vet det er forstyrrelser fra enten områdets egne beboere eller besøkende og uvedkommende, vil det beste være å unngå boenheter på bakkenivå. Som vi diskuterer i til slutt i kapitlet her det ikke alltid man kan endre på byggene, i hvert fall ikke om man ønsker å beholde boligantallet i byggene. For eksempel ville det i aktuelle område som bildet er fra, bety at en rekke, store leiligheter måtte fjernes og da ville man få problemer med for få boliger, spesielt til store barnefamilier.



Søknader om boligbytte er en viktig indikator for bomiljø, da dette som tidligere påpekt, er en vanlig årsak til ønske om å flytte. Strenge regler for bytting av bolig, der dårlig bomiljø ikke gir grunnlag for innvilgelse, bidrar til å stille store krav til kommunens arbeid for bedring av bomiljø. Dersom man har fått tilbud om bolig, er man nødt til å ta boligen som blir tildelt. Dersom man ikke gjør det, havner man bakerst i køen over de som prioriteres. To av de ansatte i kommunen utdypet dette slik:

Vi får også søknader om bytte av bolig. Det er streng praksis..., må være sterke grunner knyttet til funksjonshemming, trangboddhet og så videre [for å få flytte]. Mange ønsker å bytte på grunn av bomiljø, men da avslår vi. Vi har ikke kapasitet. Det kan være en nabo som ruser seg, bråk og så videre... da henviser vi til Etat for boligforvaltning og at de skriver en formell klage. Vi tenker det er bedre at de som lager bråk flytter enn alle de andre.

Når det er byttesøknader tar vi kontakt med Etat for Boligforvaltning: «De sier det er rus... bråk...» Hvordan er det egentlig? Så kan vi få informasjon derifra. Da har de securitasrapporter og oversikt over klager. Vi har et utrolig godt samarbeid med Etat for Boligforvaltning.

Det er derfor en utbredt oppfatning om at arbeidet for å skape gode bomiljø må styrkes og at flere tiltak må igangsettes i flere bydeler, noe som situatene under illustrerer:

Vi [i oppfølgingstjenesten, etat for sosiale tjenester] samarbeider med EBF som huseier. Da har de jo bomiljøkoordinatorer som jobber opp mot bomiljø. Det er bra, men de har enormt mye å henge fingrene i. Det burde vært styrket. De har gjort ting

rundt boligene... finere tun... går tettere på innvandrerfamilier, men han vi har i [bydel] nå er vanskelig å få tak i. Jeg ser en nyttig funksjon, spesielt i forhold til å ta vare på de som ikke har en kraftig røst. Beboerne vi er i kontakt med taper ofte kampen. De er ganske fort ute og da er bomiljøkoordinatoren på.

Jeg og tenker at bomiljøkoordinatorene i EBF burde vært styrket. Vi har en i 50 prosent som jobber alene, det burde vært i hvert fall to, vært mer synlig.

Denne oppfattelsen er til stede både blant ansatte i EBF selv og blant ansatte i andre etater og kommunale tjenester.

5.4 utfordringer i det boligsosiale arbeidet

Flere forhold i bosettingsarbeidet bidrar til utfordringer ved å finne tilrettelagte boliger for barnefamilier og ved å skape en bosammensetning som gir trygge oppvekstvilkår for disse. En gjennomgående erfaring blant de ansatte vi snakker med i ulike etater er at arbeidets kompleksitet stadig øker, med nye beboergrupper som skaper utfordringer i deres arbeid.

Det er helt andre kategorier siden 1993... tilbake til den tiden var det stort sett ikke så alvorlige tilfeller og grupperinger. Det var mye mindre innvandrere og større andel av eldre mennesker. Mange av dem er døde. Det er få som bor igjen, de som har kommet inn og erstattet de... det er mye verre kasus som vi har med å gjøre... mer komplisert beboersammensetning.

Boligkøen er mer krevende. Vi kan ikke skape de ideelle oppgangene med den boligmassen. Det er vanskelig å få til gode bomiljø.

Press i det boligsosiale arbeidet som følge av en økende andel barnefamilier og mangel på boliger generelt, og tilrettelagte boliger spesielt, er en viktig utfordring i det boligsosiale arbeidet. En økende alvorlighetsgrad i psykiatri- og rusproblematikken som gir økende behov for oppfølging og dilemmaer knyttet til integrering, er også store utfordringer ved det boligsosiale arbeidet som kompliserer kommunens muligheter til å skape trygge bo- og oppvekstvilkår for barn og unge i kommunale boliger. I det følgende vil disse utfordringene bli beskrevet nærmere.

Press i det boligsosiale arbeidet og mangel på tilrettelagte boliger

Som redegjort for i avsnitt 5.2 opplever Boligetaten et sterkt press om bosetting. Antall barn som har behov for kommunale boliger øker. Dette har sammenheng med den økende innvandrerbefolkningen, som i gjennomsnitt har flere barn enn norske familier. Bergen kommune har for få boliger i forhold til den økende beboermassen. En av de ansatte i Boligetaten forteller at ventetiden for enslige kan være opptil tre og fire år. Som regel gjelder dette personer med rusavhengighet. Flere saksbehandlere forteller om sterk frustrasjon blant bostedsløse personer som må vente i boligkøen og at det er tøft å måtte be dem vente når man vet at de er i en vanskelig situasjon. En av de ansatte beskriver sin opplevelse av presset rundt bosetting av personer som må vente lenge:

Det er disse telefonene fra fortvilte folk som har ventet lenge; de har ikke noe sted å sove, må få tak i midlertidig botilbud. Noen er sinte.. opprørte... griner... det er folk i nød. Det er vanskelig ikke å kunne hjelpe dem.

Mangel på boliger og press fra BSBO- byrådsavdelingen om bosetting bidrar også til at det finnes for få tilrettelagte boliger, som fører til at mange ikke får gode nok botilbud. En vanlig utfordring er blant annet å finne store nok boliger til barnerike familier. Dette gjelder som oftest innvandrerfamilier, da disse i gjennomsnitt har flere barn enn norske familier. For mindre barnefamilier blir ventetiden langt kortere, da det er mindre problematisk å skaffe til veie tre- og fireroms leiligheter.

Boligpresset fører også til en uheldig sammensetning av beboere, da man ikke opplever å ha råd til å la boliger stå tomme. De ansatte i kommunen forteller at beboerne ofte ikke har mulighet til å velge boliger i tildelingen, de må ta det som er ledig. De forsøker så godt de kan å ta hensyn til hvordan tildelingen påvirker barns trygghet og oppvekstvilkår, men det er ikke alltid de kan forvalte boliger som de ønsker. Bergen kommunes deltakelse i prosjektet *Housing first* bidrar til denne utfordringen gjennom at beboerne som følger dette opplegget skal få velge seg sin egen bolig i størst mulig grad, og at dette skal være i et ordinært bomiljø. Når noen har stått lenge på venteliste må de prioriteres i boligtildelingen, selv om de har en forhistorie som gjør at man vet at bosammensetning med eldre og barnefamilier blir uheldig. To av de ansatte beskriver hvordan presset om bosetting bidrar til uheldig bosammensetning som kan påvirke barnefamiliers trygghet:

Noen ganger må vi sette folk inn selv om det ikke er ideelt. Vi blir pålagt det fra øverste hold. Vi har et bygg med 35 enheter; vi har barnefamilier, eldre og rusproblematikk på samme sted. Så får vi en person som vil lage spetakkel, som har gjort ditt og datt... og vi blir pålagt at han skal flytte inn der. Det kan bli en huskestue uten like, som har mye å si for oppvekstvilkår for de andre... holder på med en sak nå. Det er en tragedie.

I vårt arbeid er det jo vi som møter disse menneskene som har fått tildelt bolig, som ser hvor ugrei tildelingen er... den kombinasjonen av barnefamilier, rus og kriminalitet... de blir tildelt uten at det er muligheter, uten at de blir integrert... og det er ikke bra, den integreringen. Det er rus og psykiatri. Vi har veldig dårlige verktøy for å regulere det.

Dersom det hadde vært flere boliger å velge mellom, hadde man hatt flere alternativer for plassering og det hadde vært lettere å skape gode beboersammensetninger. Kombinasjonen av lange ventelister på bolig og personer som ikke passer inn i bomiljøet på grunn av rus og psykiatri gjør det også vanskelig å raskt endre bosituasjonen ved alvorlige situasjoner og mottakelse av klager. Sitatene under er eksempler på hvordan de ansatte i kommunen uttrykker slike utfordringer:

Trykket hadde lettet med flere boliger. Først og fremst flere kommunale boliger. Mer tilbud... lettere å bytte om den ikke passer inn der... kan flytte lettere inn der. Nå er det så presset. Ved å bytte vil man bare komme til samme bomiljø.

Det er en stor enighet om at behovet for mer differensierte og tilrettelagte boliger for ulike grupper beboere er stort. Flere uttalte dette ganske klart, noe sitatet under er et eksempel på:

Vi skulle ønske at det var mer tilrettelagte boliger for enkelte grupper. Det er helt håpløst at folk som er eldre, kanskje enslige mennesker eller barnefamilier får en nabo med store rusproblemer med det det medfører av kriminalitet, trafikk og så videre. Det gjelder både rus og psykiatri. Det skulle vært mer tilpassede boliger.

Mer fleksibilitet i boligmarkedet ville også bidratt til muligheter for å «sjonglere» og prøve ut hva som fungerer for beboere med særlig oppfølgingsbehov. Noen rusavhengige vil for eksempel kunne klare seg i ordinære bomiljøer en periode, men ha behov for ulike løsninger i andre livsfaser. En av de ansatte utdyper hvordan dette vil kunne bidra til at rusavhengige i større grad kan fungere i ordinære borettslag:

De [rusavhengige] sliter med ensomhet, men det er noe med at noen fungerer i borettslag. Og det skulle vært flere alternativer. Dette med at du får bare ett tilbud... det er for få valgmuligheter. Så går de gjennom livsfaser, kanskje det er greit en periode... så vil de litt videre og. En som prøvde å bytte leilighet mange ganger... vi tror han kan klare seg selv om han er tung rusmisbruker. Jeg tror at flere hadde klart seg om de hadde hatt naboer rundt seg som fungerte.

Presset om bosetting og for få tilrettelagte boliger gjør at de ansatte opplever å sitte igjen med få virkemidler som kan bidra til å skape gode bomiljøer. Sitatene under er eksempler på hvordan dette kommer til uttrykk:

Vi fokuserer ikke på det negative. Det er det som er vår jobb... det er det vi må hele tiden prøve å rydde opp i. Verktøykassen er omtrent tom. Vi har ingen redskaper til å regulere det, for å få de inn i et godt og trygt miljø.

Å gjøre noe med beboersammensetningen og fremskaffelse av bedre tilrettelagte boliger sees på viktigste fokusområder for å skape trygge boforhold for barnefamilier. Andre tiltak som for eksempel Securitas og fine lekeplasser beskrives som «skalkeskjul»:

[...]Det er tilbake til kjernen i det vi har snakket om. Vi prøver å lage noen fine uteområder, lekeområder... oppgradert lekeområder... men jeg kan ikke si at det ofte er det tryggeste stedet, for der er det da disse brukergruppene; rusmisbrukere og andre som bruker det... sprøytespisser... vi lager jo lekeplasser og har ganske formidable oppgraderinger på lekeplasser, og i tillegg har vi jevnlig kontroll for å sikre at folk ikke skader seg. Det er veldig omfattende. Mye av boligmassene er gamle, men det skaper ikke utrygghet hvis man bor i en sånn og alle fasilitetene kanskje ikke er til stede. Det er ikke noen grunn til at man skal føle seg utrygg.

Økende behov for oppfølging av rusavhengige

Flere opplever at alvorlighetsgraden når det gjelder psykiatri- og rusproblematikk øker. Noen mener at LAR- behandling bidrar til dette ved å hindre rehabilitering og til en mer åpen rus-scene. Personer som sliter med tung rusavhengighet er en stor utfordring å bosette. En av de ansatte i kommunen utdyper dette i sitatet under:

Antall rusmisbrukere øker og disse blir dårligere og dårligere. De lever lenger på grunn av LAR- behandling og er stabilt dårlige lenge. Økt tilgang til utstyr gjør at de heller ikke har respekt for hvor de kaster sprøytespisser, fordi de ikke lenger må spare på dem. Aldri tidligere har vi sett at rusmisbrukerne «skiter i sitt eget reir».

En gjennomgående oppfatning er at arbeidet med oppfølging av rusavhengige må styrkes. Det arbeidet som gjøres (blant annen i oppfølgingstjenesten i Etat for sosiale tjenester) fungerer godt, men omfanget må økes. En av de ansatte som tidligere har mange års erfaring med integreringsarbeid mener at plassering av rusavhengige i egne tilrettelagte boliger vil gi større muligheter for tettere oppfølging:

Problemstillingene tror jeg hadde blitt mer... med hus med bare en kategori kunne man satt inn og gjort noe med det problemet. Hvis man hadde fått de inn i tilrettelagte andre boliger. Jeg er ikke for at det skal bo åtte tunge rusmisbrukere uten tilsyn, men jeg må sette strek under tilrettelegging. Mer tilpasset.

En stor utfordring i oppfølgingsarbeidet er at dette tilbudet er frivillig, noe en av de ansatte beskriver som «en klam hånd». Noen mente at enkelte beboere burde ha en tilleggsavtale om booppfølging når de blir tildelt kommunal bolig og at man kunne kreve mer av dem enn man gjør i dag. Det beskrives hvordan mange beboere vil ikke ha booppfølging i utgangspunktet, men som synes det er godt når de først får det og skjønner hva det innebærer. De erfarer etter hvert at det er trygt å kunne be om hjelp, ha noen å ringe til og så videre.

Integrering versus segregering

De ansatte i kommunen står overfor mange dilemmaer i bosettingsarbeidet knyttet til integrering av personer med rusavhengighet og psykiske belastninger versus segregering, noe som ikke er unikt i Bergen og som er mye diskutert i tidligere forskning (se for eksempel Vassenden, Bergsgard og Lie 2012). Denne tematikken er løftet frem i ulike deler av dette kapittelet, men diskusjonen er så sentral blant de ansatte at vi også velger å behandle det i et eget avsnitt.

Bergen kommune har en overordnet politisk målsetting om integrering i tråd med nasjonal strategi for boligsosialt arbeid (Regjeringen 2014) og som dem selv redegjør for i Boligmeldingen (Bergen kommune 2014). Viktige argumenter for integrering er betydningen av stabile bomiljø og eget valg av bosted i rehabiliteringen for personer med rusavhengighet og andre sammensatte problemer som gir utfordringer med å bo selvstendig. Noen av de ansatte viser til enkelte erfaringer der slik integrering fungerer:

Bor du i et normalt bomiljø, folk som også går på jobb og forstår det norske systemet, så stiger forventningene til folk. Blir du plassert blir du mer synlig, men tar kanskje mer hensyn. Klarer å si nei til rus, så kunne du bodd med barnefamilier... det stilles mer krav. Når det er tett med folk med forskjellige problemer blir standarden for lav, det er så store opphopninger. Blir det knust et vindu melder ingen fra. Det å spre det ut tror jeg er en veldig god tanke.

Ansatte i EBF ser imidlertid at tanken om integrering ofte ikke fungerer i praksis og at sammensetningen av barnefamilier og rusavhengige i stor grad bidrar til utrygge miljøer for barn og unge, som beskrevet i tidligere avsnitt. To av de ansatte sier dette:

Vi har hatt mye møter med booppfølgingsgruppen. De jobber opp mot rusmisbrukere og ønsker ikke at alle de skal i ett hus. Sjansen for at de går ut i miljøet blir mindre, men det er noe med å plassere de sammen med barn... de utfordringene vi ser kommer i oppgangen og hvor redde den barnefamilien blir.

Vi diskuterer dette ganske mye. Både rus og psykiatri skal integreres i vanlige leiligheter, tanken er god, men fungerer ikke så godt i praksis. I en oppgang kan det være 8 leiligheter, er det en med rusproblemer kan det ødelegge for hele oppgangen. Det er ganske sannsynlig. Vi møter det ofte.

Ansatte i EBF mener det er riktigere å gjøre noe med enkelte leieforhold som bidrar til utrygge bomiljøer enn å oppnå målsettingen om integrering. De kritiserer dagens praksis som fører til at det kan ta mange år før utagerende atferd og brudd på husregler gir avslutning av leieforholdet, som igjen fører til at barn vokser opp i utrygge miljøer. Dette skaper så store problemer at EBF i en del tilfeller har sett seg nødt til å arbeide i motsatt retning av kommunens retningslinjer for å skape trygge bomiljøer for barn og unge. Noen ganger flytter de på dem som skaper utrygghet. Det vil som regel si rusavhengige, som ofte har psykiske problemer i tillegg. Noen av de ansatte opplever dessuten at det er få arenaer for å diskutere disse dilemmaene og at de alene må finne løsninger som de så ikke kan snakke høyt om ellers:

Det som er så dumt er at vi må finne ut av dette... vi må rive oss i håret... vi kan jobben vår og kan finne ut det vi skulle gjøre, men vi må gå utenom og finne løsninger selv... lage områder som er... ikke snakk så mye om det... der har vi puttet inn en gjeng kjeltringer... det er ikke vi som skulle ha funnet ut det. Det skulle vært mer åpent at vi kunne snakke om det, men vi må skjule det. Vi vil ikke ha en rusmisbruker i noen av våre oppganger, det er ikke riktig for barna der. Vi har det nå, og det er kjempeproblematisk, i hvert fall når ikke oppfølgingen fungerer som det skal.

Flere mener at kommunen ikke har nok kjennskap til disse utfordringene og konsekvensene de gir for barn og unge, samt at de ikke lytter til det som blir formidlet om dette. For å arbeide med de grunnleggende årsakene til utrygge bomiljøer, er tilbakemeldingen at beslutningstakere på høyere nivå må høre på de kommuneansattes erfaringer og ut i fra dette skape tydeligere retningslinjer for det boligsosiale arbeidet. Denne problematikken blir av noen beskrevet på denne måten:

Hvis alle skal bo trygt, det er en mismatch. Vi vet ikke, men det er åpenbart at de som planlegger på et litt høyere nivå, de vet ikke godt nok om realitetene, så sitter vi her på møter med booppfølging, du kan jo rive deg i håret. Og vi skal løse det, men det må løses prinsipielt på et høyere nivå før vi på bakkeplanet kan.. vi sitter her på

tildelingsmøter og booppfølging, det er nærmest et kortspill, du får ta han, hvor skal vi flytte han, det er en runddans, det er en umulighet. Hvis jeg begynner nå... du kan jo bli fryktelig frustrert.

Samtidig stiller de ansatte i EBF spørsmålstegn ved om administrasjonen på høyere nivå i kommunen er kjent med utfordringene, på tross av at de har gitt signaler oppover:

Vi har jo, i så mange år lurer jeg på om vi har litt av skylden, for i så mange år vi har sittet her og diskutert disse problemene, har vi vært flinke nok til å gi signaler videre? [...] Det er en jobb å gjøre å gi signaler til overordnet myndighet, noe jeg er sikker på at vi gjør i dag.

Forholdene ligger ikke.. Vi sitter her en god del personer med bra kunnskap, vi kan legge fram forskjellige alternativer, jeg har vært med i et prosjekt i [antall] år, men har ikke fått respons. Det er for gale.

Dette viser at dialogen mellom nivåene i kommunen kan bli bedre, da dette vil kunne få betydning for forståelsen som de ansatte har for det overordnede boligsosiale arbeidet, hvilke prioriteringer man bør gjøre og så videre.

5.5 Oppsummerende diskusjon

Sammensetning av beboere spiller en viktig rolle for barn og unges trygghet i kommunale utleieboliger og det pekes i stor grad på utfordringer i møter mellom barnefamilier og rusavhengige. Et økende press om bosetting og for få differensierte og tilpassede boliger bidrar til utfordringer i tildelingen. Samtidig handler ikke trygge bomiljø bare om tildeling, men like mye om det boligsosiale arbeidet som gjøres for å skape eller opprettholde trygge bomiljø, både i hvert enkelt tilfelle etter boligtildeling eller som en generell innsats for, i og med bomiljøet. For å gjøre det jobber man på flere måter. Vi kan dele dette arbeidet inn i to hovedkategorier. Den ene er å skille beboere ut fra boområdet og den andre er å jobbe med bomiljøet.

Vår vurdering er at kommunen investerer i trygge bomiljø. Dette gjøres både gjennom å bevilge midler til slikt arbeid og gjennom at man har et sterkere fokus på å gjøre det trygt for barn og unge. Det er altså ikke slik at denne tematikken ikke tas på alvor. Videre konkluderer vi også med at kommunen har en rekke dedikerte ansatte som vil det beste for beboerne og for bomiljøene. Man jobber for å matche bolig og beboere på best mulig måte ut i fra beste skjønn. Man gjennomfører prosjekter i områder som har blitt utrygge for barn og unge, og man har møter og arrangementer i bomiljøene hvor hensikten er å informere, skape

samhold og bedre bomiljøene. Den samordningen som er gjort spesielt de siste 2-4 årene har ført mye positivt med seg. Det er imidlertid et behov for å styrke dette arbeidet, samtidig som oppfølgingen av rusavhengige og andre med sammensatte problemer må forsterkes.

På minussiden er det å si at noen av de overordnede føringene og prioriteringene internt om hva man skal satse på og prioritere er noe uklare. Dette kan skyldes flere forhold. Vi ser for det første at de nasjonale føringene skaper utfordringer for kommunen gjennom ønske om mindre boenheter og integrering av rusavhengige og andre beboere med utfordringer i ordinære bomiljøer. Dette handler om de til dels motstridene målene om å prioritere barnefamilier og unge på den ene siden, og på den andre siden om å prioritere personer som har vært bostedsløse lenge og som ønskes over fra midlertidige til permanente boløsninger. Den siste gruppen er stor grad rusavhengige eller andre med sammensatte problemer og utfordringer med å bo selvstendig. For det andre kan det skyldes at kommunen ønsker å få ned kostnader med midlertidige dyre boløsninger og dermed ser seg nødt til å sørge for at denne gruppen beboere får andre tilbud – som i en del tilfeller kolliderer med prioriteringen av barnefamilier. Når det så er boligkø og mange søkere om kommunal bolig blir det utfordrende og noen ganger umulig å få til en optimal og kanskje ønskelig boligtildeling og kjøavvikling. Det er et behov for økt dialog og erfaringsutveksling mellom ansatte i kommunen og beslutningstakere på høyere administrativt nivå.

Under prosjektperioden kom det opp et tydelig eksempel på disse utfordringene som viser hvor sammensatt og komplekst dette arbeidsfeltet er. I et boområde med mange barnefamilier, hvor man nettopp har rehabilitert en rekke boliger og ellers den siste tiden hadde satset på nærmiljøet, ble det noen ett-roms-leiligheter ledig. Vi er ikke kjent med hva som nøyaktig skjedde i dette tilfellet. Slik vi forsto det var det noe uenighet innad i kommunen om hvem som skulle bli tildelt boliger i dette området. På den ene siden kan man forstå boligtildeling til rusavhengige i dette boligområdet. For det første fordi en de største gruppene av kommunale leietakere er enslige menn med rusproblemer og disse må også få bolig. Dessuten har rusavhengige like stort behov for bolig som alle andre, og spesielt om man er i en rehabiliteringsfase. Sett fra det perspektivet har man ikke råd til *ikke* å tildele bolig til rusavhengige fordi man vet at bolig er avgjørende for rehabilitering og følelse av menneskeverd. Ut fra et kommunaløkonomisk perspektiv vil det også bli dyrt om manglende oppfølging gjør at personer under rehabilitering faller tilbake til stoffmisbruk. Spesielt de kriminelle gjengangerne med omfattende karrierer innen både kriminalitet og rus, koster samfunnet mange penger (Elvegård 2010). For det andre har man ikke mulighet til å la boliger stå tomme i påvente av egnede beboere eller bruke boligen til andre forhold. Kommunen er nødt til å forholde seg til den fysiske utformingen på boligmassen som er til disposisjon. Mange av husene er fra noen tiår tilbake og er laget med små leiligheter og endringer på dette lar seg ikke gjøre lett og billig. Uansett ambisjon eller ønske for det boligsosiale og boligpolitiske arbeidet, kan man ikke sanere eller bygge om store bygårder

rundt om i byen. En slik forvandlingsprosess måtte i så fall gå inn i et byutviklingsplan over mange år og innebære store kostnader. Det fremstår som lite realistisk, og ideologi og visjoner må vike uansett om man vil eller ikke. Likevel gjøres har kommunene hatt visse prosjekter i enkelte boområder. Et eksempel på slike bygg er som på bildet. Her ser vi at kommunen holder på med renovering og akkurat i dette området har de gjort om på en del leiligheter. Imidlertid setter også byggene som sagt begrensninger ved at det visse grunnleggende strukturer det vanskelig kan endres på.



Et tredje argument som ofte er en vanskelig diskusjon i hvor stor grad det skal få spille inn, er at rusavhengige faktisk ønsker å bo i ordinære bomiljø (Vassenden, Bergsgard og Bratt 2013; Vassenden, Bergsgard og Lie 2012) og at bolig er et virkemiddel for å forhindre marginaliseringsprosesser (Bakke m.fl. 2012). Rusavhengige er også beboere og har sine rettigheter – både som personer i en rehabiliteringsprosess og som ordinære beboere på lik linje med alle andre. Derfor vil man måtte vurdere individuelt og unngå stigmatisering og kategorisering av personer bare fordi de har sine rushistorier.

På den andre siden kan det å plassere rusavhengige – eller personer under rehabilitering for rusmisbruk – i slike omgivelser og etter en så stor satsing på å bedre boligene og bomiljøet, hevdes å være kritikkverdig. Kritikkverdig fordi en del i kommunen raserer arbeidet som en annen del av kommunen har gjort, og kritikkverdig fordi området har nok med andre typer utfordringer. Når kommunen bruker store ressurser på å jobbe i bomiljøet og man pusser opp området, kan det se ut som om kommunen «skyter seg selv i foten» i dette tilfellet.

Hvorfor investere så mye i et bomiljø med barn for så å risikere at det blir endret negativt? Saken er at området av flere ansatte ble beskrevet som et område de var stolte av og hvor man sammen hadde klart å løse problemer og få til noe. Funnene i vårt prosjekt tilsier også at området ikke har noen problemer med rus eller lignende. Derimot har områder utfordringer knyttet til svært mange barn innen et lite område, enkelte motsetninger mellom familiene og manglende aktivitetsmuligheter for barn, slik som lekeapparater eller lignende. Selv om området var valgt ut som et barnerikt område vi burde undersøke nærmere, var det lite problemer med rusavhengige eller andre personer som skapte den form for utrygghet som vi her har undersøkt. Vi spurte en mor om en hadde opplevd skremmende eller ubehagelige hendelser:

Nei, det har jeg ikke opplevd. Heller ikke de narkomane er skremmende eller ubehagelig. Det eneste er mannen min som er redd for å ha bilen sin her fordi den kan bli knust. Jeg har ikke sett dem selv, men vet at de bor i nærheten her. Jeg har heller ikke hørt at mine barn har snakket om de narkomane.

Som sitatet viser er det lite problemer med rusavhengige eller andre personer. Sitatet viser samtidig at det har hendt at personer har vært i området i nærheten om natten og begått hærverk på biler. Slik området er utformet vil man derfor også lett kunne se at bosetting av personer med rushistorie vil kunne trekke til seg personer fra rusinstitusjonen som ikke ligger langt unna. Videre vil både disse beboerne selv og deres besøkende kunne skape utrygghet om de oppholder seg i bakgården i ruset tilstand eller gjennom en øvrig type atferd og tilstedeværelse som er såpass atypisk og sosialt avvikende at det skaper usikkerhet. Spesielt barn vil kunne reagere på voksne som oppfører seg annerledes enn det de er vant til fra voksne. Området er rett og slett for tett og lukket og har nok utfordringer fra før som det er. Selv om det kan virke både urimelig og stigmatiserende å generalisere på denne måten, så vet vi rusavhengige er i stor risiko for å begynne og ruse seg igjen selv om de i en periode har vært rusfrie. Det vil derfor i noen henseender alltid være en viss risiko ved å bosette rusavhengige.

Da dette ble kjent av andre ansatte ble situasjonen tatt opp og diskutert. Det er tildelt leiligheter til noen beboere i denne kategorien i det aktuelle området, men da etter en individuell vurdering om at de ikke ville skape utrygghet. Dette var personer som hadde vært rusfri lenge og som ellers ikke ble ansett som hverken skremmende, truende eller aggressive. Eksemplet viser hvor utfordrende boligsosialt arbeid kan være og hvordan ulike etater, ansatte og avdelinger internt i kommunen kan ha ulike mål og oppfatninger om hvordan ting kan og bør gjøres. Alt ut fra hvordan innstilling man har kan hendelsen blitt tolket som tegn på dårlig samordning, misforhold mellom visjon og realitet og generelt dårlig boligsosialt arbeid. Når det gjelder samordning fra høyere administrativt hold i kommunen kan det være grunnlag for å spørre om det er behov for en ytterligere samordning av de

styringssignalene man sender og hvilke beboergrupper man skal prioritere. Når det gjelder samordning og samarbeid i kommunens etater for øvrig, kan nettopp det faktum at dette temaet kom opp og at det ble en dialog mellom etatene og man snakket seg frem til en løsning, brukes som et tegn på en positiv utvikling og en positiv holdning til problemløsning. Selv om vi til å begynne med opplevde denne hendelsen som uforståelig og kritikkverdig i en tid hvor kommunen utreder bomiljøene for barn og unge, så ble saken tatt opp og de faktiske forhold belyst og forklart. Så langt vi er kjent med bor det ikke i dag personer som skaper utrygghet i dette boområdet. Vi oppfordrer kommunen til å fortsette på den åpne og uredde linjen for løsning av slike tilfeller.

Diskusjonen om hvilke grupper man skal prioritere vil alltid være vanskelig. Alle grupper vanskeligstilte har sine behov og det er ikke alltid riktig å sette marginaliserte grupper opp mot hverandre. Dessuten handler det til syvende og sist om enkeltmennesker og individuelle vurderinger må gjøres. Et tungtveiende moment er likevel at det vi snakker om er barns beste. Spørsmålet dreier seg derfor ikke om hvor rusavhengige mest av alt vil bo og hva som er best for dem. I denne diskusjonen er fokus på barna. Alt etter hvilket fokus man har vil man legge frem argumenter for det å ta hensyn til de rusavhengige og det å tale andre barn og andre beboeres sak. I de tilfellene man ikke klarer å få til gode nok løsninger ved å ivareta alle grupper av beboere, er det vanskelig å se for seg at man ikke skal vektlegge barns behov først. Derfor kan vi anta at en eventuell uenighet ikke (bare) går på det, men hvorvidt og på hvilken måte man klarer å følge opp de rusavhengige godt nok, slik at det ikke blir konflikter i nærmiljøet – og hvor stort problemet egentlig er. Konklusjonen vår er at det synes i overkant utfordrende å unngå at de aller tyngste rusmisbrukerne ikke blir utfordrende i bomiljø hvor det bor barn. I noen tilfeller bør derfor barnefamiliene få kunne flytte eller de(n) rusavhengige. Slike løsninger sammen med et godt bomiljøarbeid, som kommunen utfører, ser ut til å være veien å gå.

6 Andre sentrale temaer fra intervjuene

For å avgrense prosjektet ble det i starten, sammen med oppdragsgiver, avtalt hvilke tema som skulle prioriteres i prosjektet. Vi skal nå kort redegjøre for andre sentrale temaer som ble bragt frem av informantene. I en del av intervjuene virker informantene like opptatt av andre ting enn det vi var der for å snakke om. Det er ikke uvanlig at de vi snakker med også forteller om andre ting, og mange ganger er det like mye snakk om metodisk valg i forhold til hvor mye man skal strukturere intervjuene. Når vi velger å presenterer tema som kanskje ligger litt på siden av selve oppdraget, er det fordi på ulike måter kan supplere bildet når det gjelder bar og unges opplevelse av trygghet. Det blir ikke henvist til spesifikke uttalelser eller vist sitater på dette. De fleste av øvrige tilbakemeldingene handlet om forskjellige forhold til trygghet som var viktig for dem. Det var også noe som gikk på boforhold for øvrig.

Motsetninger mellom etniske grupper og beboere generelt

Enkelte av informantene fortalte om spenninger og motsetninger mellom etniske grupper. Dette gjaldt spesielt i boområder hvor beboerne bodde ekstra tett på hverandre. Konkret gjaldt dette enkelte steder innen område 1, men område 5 utpekte seg som et område med potensielle og pågående konflikter. Dette betyr ikke at beboerne er svært misfornøyde eller at vi opplevde situasjonen som kritisk. Sett ut fra at vi snakker om områder som har ulike levekårsutfordringer og at det er områder som kommunen følger ekstra nøye med på, mener vi det likevel er informasjon som er viktig å være klar over. Blant annet handler dette i følge flere av dem vi snakket med at man tilsynelatende har en annen døgnrytme og regler for hvor lenge barna kan være opp avhengig av hvor man kommer fra og hvilken etnisk bakgrunn man har. I tillegg er det noen steder samlet svært mange barnefamilier på et sted og dette skaper noen ganger utfordringer og gnisninger både mellom barna og foreldrene – igjen uten at inntrykket vårt er at det dreier seg om en kritisk situasjon. Dette bør også ses i sammenheng med en annen tilbakemelding som gikk på at det for lite muligheter aktivisering av ungene. Noen av informantene fortalte også at enkelte naboer er ubehagelige uten at de kan sies å gjøre bomiljøet direkte utrygt. Eksempler er naboer som kommenterer klesdrakt og er ufin på den måten.

Gjengproblematikk og ungdommer som skaper uro

Det er ikke bare de rusavhengige eller andre voksne beboere som forårsaker utrygghet. Det ble også nevnt hvordan trygghet eller utrygghet i like stor grad og i noen tilfeller mer avhenger av ungdommers atferd i bomiljøet. Dette vil si ungdomsgjenger. Enkelte

boområder har ungdommer som samler seg i gjenger og det har blitt rapportert om at gjengene skaper utrygghet enkelte steder.

Utrygghet på grunn av nærhet til trafikkert vei og lignende forhold

Undersøkelsen dreier seg om boliger urbane boområder. Enkelte av boligene i disse områdene, ligger nært opp til trafikkert vei og områder med mye annen aktivitet slik som byggeaktivitet og lignende. Derfor var dette det første som ble nevnt i noen intervjuer.

Økende andel innvandrere med stort behov for biveiledning

Mange innvandrere trenger veiledning i å bo. Manglende kunnskap bidrar til at leiligheter blir ødelagt, til konflikt mellom beboere og går utover barns trygghet. Flere mener at opplæring for innvandrere må bli med systematisert gjennom for eksempel å bli en del av introduksjonsprogrammet. Vi har ikke gått nærmere inn i denne problematikken i denne rapporten, men det gir et viktig innblikk i utfordringer som ansatte i det boligsosiale arbeidet som indirekte kan påvirke deres arbeid for trygge bomiljø.

Variierende kvalitet på boligen, fukt og andre fysiske forhold knyttet til boligen

Svært mange av dem vi snakket med kom inn på ting som gjaldt selve boligen. Det ble nevnt fukt, dårlig kvalitet på boligen, manglende listverk og så videre. Andre igjen bor i boliger av bra kvalitet og standard, slik at igjen er bildet nyansert. Det er ikke slik at alle bor i dårlige boliger, men mange av dem vi snakket med nevnte forhold som de var misfornøyde med, og som indikerer at utleieboligene nok generelt sett har lavere standard enn andre typer boliger.

Andre utrygghetsskapende forhold ved boligen

Selv om de aller fleste følte seg trygge i, ble det nevnt flere andre elementer som er relatert til temaet for denne undersøkelsen. Flere nevnte at boligen er svært lytt. Ikke bare er det forstyrrende i seg selv, men skaper også utrygghet fordi alt bråk og konflikter i blokken da kommer tett inn på livet til beboerne – selv om man ønsker å distansere seg og skjerme barna. Det ble også nevnt at innsyn enkelte steder var et problem. Dette gjelder naturlig nok boenheter som ligger på bakkeplan. Dette er et problematisk og ubehagelig uavhengig av hva som kjennetegner dem som eventuelt måtte se inn, men enkelte nevner hvordan rusavhengige personer og andre har kommet og banket på vinduet eller stått utenfor.

Mørke og uoversiktlige trappeoppganger, bakgårder, samt øvrige felles- og uteområder

Flere av dem vi snakket med nevnte hvordan det enkelte steder i boområdene var mørkt, uoversiktlig og noen ganger trangt og tett.

7 Hovedfunn og anbefalinger

I dette kapitlet presenterer vi først funnene som går på tvers av de ulike analytiske kategoriene. De fire første funnene som nevnes her er de mest sentrale funnene som utredningen hviler på, men også de resterende funnene belyser og besvarer forskningsspørsmålene. I presentasjonen diskuterer vi både funnene, årsaken til dem og begrunnelsen for våre formuleringer av dem. Enkelte av hovedfunnene er kort gjengitt, mens enkelte av dem går vi dypere inn i. For en spesifikk oppsummering av kommunens arbeid og trygghet i forhold til de ulike analytiske kategoriene, henviser vi til oppsummeringene i henholdsvis kapittel 4 og 5.

Etter hovedfunnene lister vi opp de anbefalingene vi har til Bergen kommune. Anbefalingene er gjort basert på en helhetlig vurdering ut fra funnene i prosjektet og våre vurderinger etter beste skjønn.

8.2 Hovedfunn

Like trygt som andre sammenlignbare boliger

Det er generelt sett like trygt i kommunale utleieboliger som i sammenlignbare boliger. Dersom man skal konkludere vedrørende trygghet synes det riktig å sammenlikne det med andre boliger. Da må man sammenlikne med boliger som ligger i tilsvarende urbane bomiljø og ikke rolige, konforme eneboligstrøk langt utenfor byen. Dersom man bor i et urbant bomiljø tett innpå andre mennesker og mennesker som er annerledes enn en selv og gjerne med annen etnisk tilhørighet, må man godta en viss grad av «annerledeshet» og sosiale avvik. Man må kanskje leve med at det for eksempel i helgen vil gå høylytte, alkoholpåvirkede folk forbi soveromsvinduet ditt. Eller man må venne seg til at naboenes barn er mange og fyller bakgården når det er fint vær. Med det som bakgrunn har vi ikke kunnet finne at det generelt sett er utrygt i de kommunale utleieboligene. Tvert imot føler de fleste seg trygge. Dette funnet må imidlertid ses i sammenheng med de andre funnene.

Det kommunale arbeidet vurderes som godt

Det andre funnet er at det kommunale arbeidet vurderes som godt. Det er altså ikke slik at kommunens arbeid generelt sett er mangelfullt, men vi har funnet enkeltsaker som er kritikkverdige som bør endres eller forbedres. Dette kommer vi nærmere tilbake til. Det vi har sett er dedikerte ansatte som jobber hardt for å skape og opprettholde trygge bomiljø, og kommunen investerer i trygge bomiljø. Det betyr at de både bevilger økonomiske midler,

prioriterer bolig og bomiljø og setter fokus på å gjøre det bedre. Det vil alltid kunne sies at noe ikke er optimalt, at det for eksempel kunne vært tildelt mer midler. For Bergen kommune er det også tilfelle. Men ut fra det komplekse feltet med mange hensyn å ta ovenfor brukerne og med knappe ressurser og en boligmasse som ikke er fysisk tilpasser dagens behov blant beboere, så kan man mene at arbeidet er godt nok. Vi kommer tilbake til nyansene i dette når vi presenterer de øvrige funnene, men vi vil spesielt trekke frem hvordan samordningen og samarbeidet mellom etatene gjør at arbeidet er bra. Videre at kommunen har hatt et økt fokus på det å skape trygge bomiljø spesielt i de siste 2-4 årene.

Viss risiko for å bli bosatt i utrygge bomiljø

Det er en viss risiko for å havne i utrygge bomiljø om man tildeles kommunal utleiebolig. Vi vil ikke konkludere med noe mer presist enn som så. Vi har ikke grunnlag for å gi noen sannsynlighetsberegning av det å havne i utrygge bomiljø ved tildeling av kommunale utleiebolig. Når vi sier «viss» risiko er det fordi enkelte tilfeller og enkelte boområder er utrygge og man kan risikere å havne i disse områdene om man takker ja til bolig. Årsaken til risikoen er enkelt og greit at noen bomiljøer er mindre trygge og at man ved tildeling må man ta den boligen man blir tildelt for ikke å miste retten til bolig og plassen i køen.

Enkelte familier bor i uakseptable bomiljø

Videre konkluderer vi med at enkelte familier bor i uakseptable bomiljø – og kommer til å bli bosatt i uakseptable bomiljø så fremt ikke kommunen endrer drastisk på praksis og rutiner. Slik totalsituasjonen viser seg, er man nødt til å kunne ha flere tanker i hodet samtidig og se nyansene i bildet. Derfor mener vi det riktige er å konkludere med at det både generelt sett er trygt og samtidig at noen bor svært utrygt. Grunnen til at vi sier dette er at vi møtte på noen familier som klart bor eller har bodd i bomiljøer som er langt utenfor det vi kan anse som normalt. Bomiljøet er i noen få tilfeller så skadelige at det uten tvil kan kalles uakseptabelt. Disse tilfellene er unntakene. Det handler da om foreldre med deres barn som hyppig har opplevd rusete personer i nærmiljøet, personer som sover ut rusen sin i fellesarealer, sprøyter med blod på blant lekenes lekeapparater, støy og bråk nattetid, slåssing og så videre. Selv om man kanskje må regne med mer av slike ting i et urbant bomiljø er dette langt over grensen for hva andre beboere skal måtte tolerere og leve med. Det at hendelsene er jevnlig og mange gjør at det blir enda mer alvorlig. Det er ikke snakk om isolerte enkelthendelser, men representerer mer en permanent botilstand. Slik vi vurderer det trenger det heller ikke være konkrete, jevnlig hendelser for å snakke om uakseptable bomiljø, men at det er nok om det er slik at man bor i et miljø som er preget av flere rusavhengige og personer med en type atypisk atferd som skaper usikkerhet. Det trenger altså ikke være konkrete hendelser for å kalle et bomiljø for utrygt. Ingen skal være nødt til å bo i miljø som domineres av rus og rusatferd – uavhengig av hvor trygt eller utrygt man måtte vurdere det. Ei heller bør barn og unge bo i bomiljø preget av mange ustabile voksne, om det er rus eller annet. I diskusjonen om hva som er uakseptable bomiljø er det

mange nyanser og sannheter, men det er forskjell på én familie blant mange rusavhengige og én rusavhengig blant mange familier og andre beboere. Mens en del bomiljø kan kalles uheldige, er det andre bomiljø som er uakseptable for barn, og det er dersom man har mange rusavhengige rundt seg. Hva som blir riktig tiltak i slike tilfeller er noe som kanskje kan diskuteres, men man kan vel vanskelig flytte om på grupper av rusavhengige som et akutt tiltak. Er det i slike saker noen annen reell løsning enn å flytte på barnefamilien?

Ansatte opplever boområdene som mer utrygge enn beboerne selv

Et av de mest interessante funnene er at de ansatte opplever boområdene som vi har undersøkt som mer utrygt enn beboerne selv. De aller fleste informantene ble bedt om å gi en skår fra én til ti innen de analytiske kategoriene «generell trygghet», «trygghet i bolig», «trygghet i nærmiljø» og «trygghet i forhold til å oppleve konkrete ubehagelige eller skremmende hendelser» hvor én var svært utrygt og ti var svært trygt. Vi så da en klar tendens til at de ansatte ga lavere skår enn beboerne. Årsakene til dette kan være mange, men det er nærliggende å hevde at det viser at situasjonen i de kommunale utleieboligene og tilhørende bomiljø er bedre enn fryktet og tryggere enn man kanskje ser fra utsiden.

Stor variasjon mellom bydelene og familiene

Selv om konklusjonene er slik dem er, påpekes det at variasjonen mellom bydelen og familiene er stor. Noen boområder er tryggere enn andre og noen områder peker seg ut som mindre trygge. Det varierer også fra familie til familie inne et og samme område hvor trygg man føler seg. Spesielt de ansatte mente det varierte.

Enkelte boområder kommer dårligere ut

Enkelte boområder skiller seg negativt ut. Disse områdene er kjent for dette fra før. For ikke å stigmatisere områdene ytterligere har vi valgt ikke å identifisere disse. På forhånd vurderte vi hvorvidt vi burde gjøre det motsatte for å friskmelde de områdene som faktisk er trygge, men siden det overordnede bildet av kommunale utleieboliger er positivt, ser vi ingen grunn til å identifisere belastede områder. Dessuten er det slik at det også varierer innenfor et område og fra familie til familie.

Nærmere om enkelthendelser, enkeltpersoner og enkelte boområder

Under tvil har vi konkludert med at det er like trygt i de kommunale utleieboligene generelt sett sammenliknet med lignende boliger. Tvilen går på i hvilken grad man skal la enkelthendelser, enkeltpersoner og enkelte boområder som er mindre trygge enn andre, få på konklusjonen om trygghet. Noe flåsete sagt kan man si at dersom kommunen hadde vært et flyselskap hadde den vært konkurs. Så stor betydning kan enkelthendelser ha. Dersom de tilfellene vi snakker om hvor utrygghet har oppstått, hadde dreiet seg om alvorlige overgrep, drap og lignende ville konklusjonen om trygghet blitt en annen. Det betyr ikke at de tilfellene som faktisk skjer nå i tilknytning til de kommunale utleieboligene ikke er alvorlig nok i seg

selv, men et sted er man nødt til å sette grensen i forhold til konklusjon. Det synes ikke riktig – spesielt basert på beboernes egne tilbakemeldinger – å hevde at kommunale utleieboliger generelt sett er utrygge. Årsaken er at det varierer såpass mye fra bomiljø til bomiljø og fordi de fleste stedene og mesteparten av tiden er det stille og rolig. Det er i alle tilfelle innenfor hva man må tåle når man bor i urbane strøk.

Forskjell mellom ansatte – ikke etatene

Oppfatning om trygghet i boområdene og for barn og unge i kommunale utleieboliger varierer mellom hver enkelt ansatt, men ikke mellom etatene. Det var altså ingen forskjell mellom etatene i oppfatning av trygghet, kun mellom de ansatte.

Enkelthendelser har stor påvirkning på opplevelsen

Enkelthendelser har for det første stor påvirkning på inntrykket folk flest har av situasjonen i de kommunale utleieboligene totalt sett. For det andre har enkelthendelser stor påvirkning for de enkelte beboerhusstandenes opplevelse av trygghet. Selv om noen kan ha opplevd kun én episode eller noen få episoder, vil det kunne styre oppfattelsen og meningene om trygghet. Funn i prosjektet viser også at dersom du har opplevd mer enn én *type* hendelse, skårer du lavere på trygghet enn om du bare har opplevd én. Det er altså to ulike, men beslektede funn, hvor det ene handler om at enkelthendelser påvirker opplevelsen av trygghet og at det å oppleve mer enn én type hendelse også påvirker opplevelsen av trygghet negativt.

Bergen kommune skiller seg ikke ut

Selv om det er visse nyanser og forskjeller fra storby til storby, kan vi ikke se at Bergen kommune skiller seg nevneverdig ut fra de andre byene når det gjelder utfordringer knyttet til trygghet og tilrettelegging av bomiljø for barn og unge. Spesielt ser vi at storbyene har nokså lik problematikk

Beboerne i de kommunale utleieboligene har dårligere bostandard og levevilkår enn andre

Slik det er kommer frem i annen forskning, viser funnene også i dette prosjektet at beboerne i de kommunale utleieboligene har dårligere bo- og levevilkår enn befolkningen for øvrig.

Barns rettigheter som rettesnor er fraværende

Barns rettigheter er lite brukt som begrunnelse for prioritering mellom brukere. I en del sammenhenger er det vanlig å henvise til hvilke grunnleggende rettigheter barn har. Spesielt i dette tilfellet hvor det handler om grunnleggende trygghet i sin egen bolig, kan man forvente at det trekkes frem, men dette ser ut til å være litt fokusert på. Slik vi ser det er det på grunn av temaets alvorlighet og det faktum at man i flere sammenhenger understreker hvordan det å bo er en grunnleggende rettighet (Ulfrstad 2011), påfallende hvor lite det henvises til barns rettigheter i diskusjon av barn og unges trygghet i boligen i Bergen.

Misforhold mellom statlige føringer og kommunens ønsker og realiteter

Det virker nokså klart at det er et misforhold mellom de statlige føringene, både gjennom Husbankens kriterier for økonomisk støtte og den nasjonale boligstrategien på den ene siden og kommunens ønsker, realiteter og muligheter på den andre siden. Spesielt gjelder dette hva som anses som akseptable størrelser på boenheter for rusavhengige og det at man ønsker å prioritere både rusavhengige og barnefamilier. Gjennom de faktiske utfordringene med beboere som skaper utrygghet i områder det bor barn og unge, skapes det i realiteten en prioriteringskonflikt fordi det er knapphet på boligene og fordi det er boligtildelingskø. Denne mulige konflikten gis det heller ingen løsninger på i den nasjonale strategien.

Til dels uklare føringer og prioriteringer internt

Som en følge av det forrige punktet ses det en tendens til enkelte uklare føringer og prioriteringer internt. Dette gjelder spesielt fra høyere administrativt og politisk hold i kommunen. Utslaget dette gir er for eksempel at man skal plassere ut rusmisbrukere i ordinære utleieboliger, samtidig som man skal skape fine, trygge bomiljø for barn og unge. I det konkrete tilfellet som vi ble kjent med, kan man anta at det skyldes minst to forhold. Det ene er at man ønsker å få ned kostnadene ved bruk av hospitser og andre midlertidige boligtilbud og man som kommune ønsker å kunne rapportere videre at man har fått ned antall uten egen bolig.

Utfordringer med for få tilrettelagte boliger, boligkø og mer sammensatt problematikk

Gjennomgangen har vist at kommunene har visse utfordringer i det boligsosiale arbeidet. Dette gjelder spesielt at det er for få tilrettelagte boliger. Det blir dermed vanskelig å tilpasse og tildele boliger. I en del tilfeller vil derfor hverken selve plasseringen og blandingen av beboere være optimal. Det er også slik at boligkøene lager lang ventetid og gjør at man vanskelig kan tildele bolig med én gang. Dermed blir det vanskelig å unngå at enkelte blir misfornøyd og faktisk heller ikke bor optimalt. Videre blir problematikken til dem som søker vanskeligere og mer sammensatt, spesielt gjelder det blandingen rus og psykiatri.

Utfordringene er sesongbetont (?)

Denne undersøkelsen er gjort på vinteren, samtidig som en del informanter formidler at utrygge bomiljø er størst på sommeren. Vi kan vanskelig konkludere noe på dette, men ønsker å nevne at vår forståelse er at problemet er størst på sommeren. Dette anses også naturlig da det er da man benytter seg av uteområder. Det samme gjelder for andre faktorer som skaper utrygghet, slik som etniske konflikter og konflikter som følge av mange mennesker samles på samme avgrensede område: det er i sommerhalvåret at dette er et problem. På vinteren er man mer i egen bolig og for det første er man tryggere i egen bolig enn andre steder og for det andre er man adskilt fra andre beboerne. Dermed kan det synes

som om utfordringene er sesongbetont hvor sommerhalvåret er høysesong for uteaktiviteter og med det økt konflikter og økt utrygghet.

Andre faktorer enn trygghet er like relevante

I dette prosjektet har vi undersøkt former for utrygghet som beboere kan forårsake. Vi har ikke gått nærmere inn på og analysert andre forhold, men vi har merket oss og registrert dem. Det var også slik at flere av beboerne ikke nevnte forhold knyttet til trygghet før vi eksplisitt spurte om det. Ut fra hva disse beboerne trakk frem først når de ble spurt om hvordan de hadde det der de bodde, kan vi konkludere med at andre faktorer slik som fukt, størrelse på leilighet, lekemuligheter for barna og så videre, var minst like viktig for dem som trygghet. Det vil si at for enkelte var uro, bråk og annet relatert til utrygghet det som var signifikant for deres tilfredshet som beboer, mens for andre for det andre forhold som var langt viktigere. Akkurat dette faktum, sammen med en rekke andre indikatorer, har vært tatt med i beregningen når vi har landet på de konklusjonene vi har.

Øvrige faktorer som skaper utrygghet i bomiljøene

I en del av intervjuene virker informantene like opptatt av andre former for trygghet enn det vi var der for å snakke om. Beboerne nevnte forhold som de mente skapte utrygghet, men som ikke gikk på de rusavhengige eller andre voksne beboere i området med atypisk atferd. For eksempel var det et sted som utpekte seg med å ha konflikter grunnet for mange unger samlet på et sted med begrensede lekemuligheter, og hvor dette skapte usikkerhet hos enkelte. Når vi intervjuet beboerne herfra kom de frem at den primære utfordringen gikk på antallet barn og sammensetningen av den, mens rusavhengige eller andre som kan skape utrygghet ble ikke nevnt. Det var heller ikke stort problem med innbrudd eller andre hendelser.

Kommunen søker gjennom dialog og oppsøkende arbeid å fremme gode bomiljø

Kommunen ser ut til å søke dialog med beboerne og jobber oppsøkende i bomiljøene for å fremme gode bomiljø.

Kommunens ansatte er oppriktig opptatt av trygge bomiljø

Kommunen og dens ansatte er oppriktig opptatt av å skaffe og opprettholde trygge bomiljø for barn og unge. Kommunen har en rekke dedikerte ansatte som i jobben sin søker det beste for beboerne både ved tildeling av og oppfølging i bolig.

8.2 Anbefalinger

Fortsett positiv utvikling med samordning og samarbeid

Bergen kommune har jobbet målrettet med samordning og samarbeid på tvers av etater og byrådsavdelinger for å skape og opprettholde trygge bomiljø for barn. Vi oppfordrer dem til å fortsette med dette – og ikke stoppe prosessen, men heller jobbe for enda bedre samordning og samarbeid. Spesielt gjelder dette den vertikale samordningen, altså mellom høyere administrativt nivå i kommunen, via etatsnivå til de enkelte ansatte som jobber med boligsosiale spørsmål på individnivå.

Fortsett med og øk bemanningen til bomiljøarbeidet

Bomiljøarbeidet vurderes å være en sentral del i arbeidet og ser ut til å fungere bra. Kommunen oppfordres til å fortsette med dette og øke bemanningen til det arbeidet.

Ettergå klager og vurder om utsatte familier skal få flytte

Pr i dag er ikke bomiljø grunnlag for flytting. Det synes urimelig at dette skal være en fast regel og at søknader begrunnet ut fra bomiljø rutinemessig avslås. Vi anbefaler å gå gjennom slike klager og vurdere i hvert enkelt tilfelle om familiene bør få flytte. Vi vurderer det å la utsatte familier få flytte som i flere tilfeller det tiltaket som gir mest igjen. Dette fordi enkelthendelser har slik stor påvirkning på folk flest og den enkelte barnefamilies opplevelse av situasjonen. Fortellingene om bomiljøene og virkelighetsforståelsen blant folk flest vil kunne bli lettere å endre på om det blir gjort noe med verste tilfellene og historiene.

Flytt beboere som skaper utrygghet

I noen tilfeller er det mer riktig at rusavhengige og andre beboere som skaper utrygghet skal flytte enn å endre på hele bomiljø. Dette er noe kommunen allerede gjør og vi oppfordrer om å holde på denne linjen.

Prioritéér område 2 og 4

I følge opplysninger vi har fått er kommunen i gang med å utrede område 4 og hva som kan gjøres der og har også oppmerksomhet rettet mot område 2. Vi mener det er riktig å fortsette arbeidet i område 4. I tillegg understreker vi at funnene tilsier at område 2 bør prioriteres.

Unngå leiligheter på bakkeplan i belastede områder

Ved videre planlegging av boliger bør leiligheter på bakkeplan ikke forekomme i belastede områder. Dette på grunn av trafikk av rusavhengige besøkende.

Prioriter utbedring av boder og lagerplass

En del boder er ubrukelige på grunn av innbrudd, hærverk og/eller (tidligere) beboere som har slengt fra seg saker og ting rundt omkring. Ut fra uttalelser fra flere av beboerne og fra rundene med omvisning og befaring, burde man satse på å gjøre noe med boder og lagerplasser.

Gjør fellesarealer og uteområder lysere

Kommunen har i en del tilfeller sørget for belysning i mørke fellesarealer. Dette arbeidet bør fullføres. Ikke minst bør man vurdere å gjøre uteområdene lysere, for eksempel ved å male om eller belyse. Et område som vil kunne se bedre ved et slikt tiltak er baksiden av boligene i noen blokker i område 1 hvor den mørke fjellveggen bak boligen skaper en utryggere bakgård enn nødvendig.

Sikre at *hands-on*-kunnskap om bomiljøene når frem til boligtildelingsmøtene

En del ansatte sitter på oppdatert kunnskap om situasjonen i bomiljøene og de enkelte boligene. For en best mulig boligtildeling burde kommunen sikre at denne kunnskapen blir tatt med inn i boligtildelingsmøtene.

Tenk differensierte boliger til ulike grupper

Flere av de ansatte i kommunen ser behovet for å tenke differensierte boliger til ulike grupper av beboere. Vi støtter denne tankegangen selv om det vil kunne være i strid med gjeldende nasjonale retningslinjer og diskurser på området.

Klargjør prioritering: rusavhengige eller barn

Det kan synes som om prioriteringsnøkkelen i realiteten ikke alltid fungerer da det er motstridende mål innad i kommunen. Dette bør klargjøres da realiteten vil være at man i en del tilfeller må prioritere både i køen av søkere til bolig og når boområder er i ferd med å bli utrygge.

De tyngste rusavhengige bør segregeres

Det er etter vårt syn i utgangspunktet en fin ideologisk tanke å skulle integrere alle grupper beboere i samme bomiljø. Vi kan imidlertid ikke se at dette lar seg gjøre i alle tilfellene. De tyngst rusavhengige bør derfor skilles fra nærmiljø hvor det bor barn. Vi understreker at dette ikke gjelder alle rusavhengige og at individuelle vurderinger bør gjøres.

Undersøk og vurder responstid på utbedringer

Det meldes fra beboerne om noe sendretlighet fra kommunen i gjennomføring av rydding av boder og oppfølging av innmeldte behov/klager. Samtidig melder flere i kommune at dette er noe de opplever å være gode på. Det er ikke gitt hvem som har mer eller mindre rett på dette punktet og om hva som lar seg gjøre annerledes. Likevel anbefaler vi

kommunen å bruke litt tid på å avklare dette da responstid er trukket frem som noe man er gode på og det samtidig eksisterer en motsatt opplevelse av dette mellom beboerne og kommunen.

8 Litteratur

- Barneombudet. (2012). Barn i kommunale boliger. Erfaringer fra Barneombudets ekspertgruppe. Hentet fra: <http://barneombudet.no/wp-content/uploads/2013/09/barn-ikommunale-boliger.pdf>
- Bergen kommune (2014). *Boligmeldingen (2014-2020)*.
- Dyb, E., & Johannessen, K. (2013): *Bostedsløse i Norge 2012: en kartlegging*. Oslo: NIBR.
- Grødem, A.S. (2011): Innvandrerbarn og bolig. Hva betyr boligen og bomiljøet for inkludering? Oslo: FAFO
- Hansen, I.L.S. & Lescher-Nuland, B. R. (2011): Bolig og oppvekst. Konsekvenser av å vokse opp under vanskelige boforhold. FAFO-rapport 2011:16.
- Henriksen, K. (2008): Vold og trusler. I S. Blom & K. Henriksen (red.), *Levekår blant innvandrere i Norge 2005/2006*. Oslo/Kongsvinger: Statistisk Sentralbyrå, rapport 2008/5
- Hvinden, B. (2005): *Sosial kapital*. Oslo: Norges forskningsråd.
- NOU 15 (2011): *Rom for alle. Boligpolitikk for fremtiden*. Kommunal- og regionaldepartementet.
- Oslo kommune. (2009): *Barns oppvekst vilkår i kommunale boliger i Oslo. Rapport fra en intervjuundersøkelse av barnefamilier i fire kommunale gårder*. Helse- og velferdsetaten, Oslo kommune
- Regjeringen (2014). *Bolig for velferd. Nasjonal strategi for boligsosialt arbeid (2014-2020)*.
- Røe, M., Woods, R. & Jæger, I. (2014): *Stolt beboer. Folk og hus i Tollåsenga*. Trondheim: NTNU Samfunnsforskning AS/SINTEF.
- Svendsen, S. & Berit, B. (2012): *Fra flyktning til Floraværing? Evaluering av flyktning- og innvandererarbeidet i Flora kommune*. Trondheim: NTNU Samfunnsforskning
- Thorshaug, K., Stina S., Veronika P. & Berit, B. (2011): «Det er litt sånn t veien blir til mens en går». *Kommuners fremskaffelse av boliger til flyktninger*. Trondheim: NTNU Samfunnsforskning.
- Thorshaug, K., Veronika, P., & Berit, B. (2013): *Tidsbruken i bosettingsarbeidet. En studie av prosessen fra positivt vedtak til bosetting*. Trondheim: NTNU Samfunnsforskning.
- Ulfrstad, L.-M. (2011) *Velferd og bolig. Om boligsosialt (sam-)arbeid*. Oslo: Kommuneforlaget
- Vassenden A., Bergsgard, N. A., & Lie, T. (2012): *Ryktet forteller hvor du bor. Botetthet og integrering blant rusavhengige kommunale leietakere*. IRIS: Stavanger.

- Vassenden A., N.A. Bergsgard og Chr. Bratt (2013): *Sammen eller hver for seg? Botetthet og integrering blant rusavhengige leietakere – funn fra spørreundersøkelser blant boligadministrasjon og beboere*. Stavanger: IRIS
- Vassenden, A., T. Lie og K. Skoland (2012): *man må ha en plass å bo. En sosiologisk studie av vanskeligstilte i et boligeierland*. Stavanger: IRIS
- Stefansen, K. og A. Skevik (2006): Barnefamilier i kommunale boliger. *Nordisk Sosialt Arbeid*, 26 (3): 241-252
- Riksrevisjonen (2008) *Riksrevisjonens undersøkelse av tilbudet til vanskeligstilte på boligmarkedet*. Oslo: Riksrevisjonen
- Fontene (2015): Småhus: Politikere jager rusavhengige. *Fontene* 5/2015
- Klæboe, H. (Ap) (2010): Interpellasjon til bystyret 23 mars 2010: Barn i kommunale boliger og blant bostedsløse. Drammen kommune.
- Johannessen, K., C: Lied og E. Dyb (2014): *Kartlegging av bostedsløse i Bergen kommune*. Oslo: NIBR
- Dyb, E. og K. Johannessen (2013): *Bostedsløse i Norge 2012 – en kartlegging*. Oslo: NIBR
- Meld. St. nr. 49 (1997-1998). *Om boligetablering for unge og vanskeligstilte*.
- NOU 2004:22 (2004). *Velholdte bygninger gir mer til alle*.



ISBN

Trykk: 978-82-7570-414-4

Web: 978-82-7570-415-1

Illustrasjonsfoto: Hilde Mikkelsen

NTNU Samfunnsforskning

Dragvoll Allé 38 B

7491 Trondheim, Norway

Tel: 73 59 63 00

Fax: 73 59 66 24

E-post: kontakt@samfunn.ntnu.no

Web: www.ntnusamfunnsforskning.no