

Melina Røe og Stina Svendsen

Jarleveien 10

Erfaringer fra et kommunalt boligkompleks
for rusavhengige i Trondheim



Melina Røe og Stina Svendsen

Jarleveien 10

Erfaringer fra et kommunalt
boligkompleks for rusavhengige i
Trondheim

NTNU Samfunnsforskning
Avdeling Mangfold og inkludering



Samfunnsforskning

Postadresse: NTNU Dragvoll, 7491 Trondheim
Besøksadresse: Dragvoll allé 38 B
Telefon: 918 97 727

E-post: DL-kontakt@samforsk.no
Web.: www.samforsk.no

Foretaksnr. NO 986 243 836

NTNU Samfunnsforskning
Avdeling Mangfold og inkludering
November 2020

ISBN 978-82-7570-628-5 (web)
ISBN 978-82-7570-627-8 (trykk)

Omslagsfoto: Bergersen Arkitekter AS
Foto i rapport: Thomas Hugaas Molden (bildene er tatt før innflytting i 2017)

Forord

Jarleveien 10 i Trondheim er et kommunalt botilbud for rusavhengige personer. Boligkomplekset ble ferdigstilt vinteren 2017 med 44 boenheter, og med en utforming som er spesialtilpasset beboergruppa. NTNU Samfunnsforskning ble i mars 2020 tildelt tilskuddsmidler fra Husbanken gjennom ordningen *Tilskudd til boligsosiale tiltak i 2020* for å innhente og systematisere erfaringer med boligkomplekset i Jarleveien etter tre års drift.

Denne rapporten har til hensikt å gi innsikt og kunnskap om hvordan boligkomplekset i Jarleveien har fungert så langt, både som bolig for rusavhengige, og som arbeidsplass for de som skal yte tjenester til beboerne. Det primære fokuset i prosjektet vårt har vært på Jarleveien som arbeidsplass, og erfaringene som videreformidles i denne rapporten er innhentet gjennom intervju med ansatte i Jarleveien og andre relevante instanser i Trondheim kommune. Parallelt med vårt prosjekt har KBT (Kompetansesenter for brukererfaringer og tjenesteutvikling) gjennomført et prosjekt blant beboerne i Jarleveien. Våre to prosjekter kan dermed ses i sammenheng, da de formidler erfaringer og vurderinger fra ulike grupper og belyser ulike perspektiver på det å bo og jobbe i Jarleveien 10. Målsettingen i begge prosjekter har vært at kunnskapen skal kunne brukes videre i arbeidet med å utforme og skape boløsninger for personer med rusavhengighet, som oppleves som gode og trygge både for beboere og ansatte.

Vi vil rette en stor takk til ansatte i Jarleveien 10, samt andre informanter i Trondheim kommune som velvillig har lagt til rette, stilt opp og gitt sitt bidrag i studien. Vi vil også rette en stor takk til KBT for godt samarbeid og for et nyttig og inspirerende dialogmøte i løpet av prosjektperioden der vi utvekslet funn og erfaringer. Prosjektet er gjennomført i samarbeid med Trondheim kommune og Husbanken Midt-Norge. Underveis i prosjektgjennomføringen har disse gitt oss tilbakemeldinger til stor nytte for studien, noe vi takker for. Vi vil i tillegg takke tidligere kollega Thomas Hugaas Molden for hans bidrag i oppstarten av prosjektet, og Bergersen Arkitekter AS for tillatelse til bruk av illustrasjonsfoto på omslaget av rapporten.

Trondheim, november 2020

Melina Røe og Stina Svendsen
NTNU Samfunnsforskning

Innhold

Forord	1
1. Innledning	5
Boliger for rusavhengige	5
Problemstillinger og prosjektgjennomføring.....	6
Gangen i rapporten	8
2. Tilbud til rusavhengige i Trondheim	11
3. Erfaringer med bygg og beboersammensetning	17
Hvordan fungerer bygget?	17
Opprinnelige ideer om størrelse og beboersammensetning.....	18
4. Tjenesteyting i Jarleveien	27
Arbeidshverdagen	27
En spesiell form for tjenesteyting	28
Fordeler ved Jarleveien.....	34
5. Med vekt på sikkerhet.....	41
Samarbeid mellom miljøvektene og helsepersonell.....	42
Oppdrag som skiller seg fra andre oppdrag.....	44
Håndplukkede vektere	47
Trusler – grenser og gråsoner	49
Opplevs Jarleveien som en trygg arbeidsplass?.....	51
Nabolaget og naboklager	54
6. Hva nå, Jarleveien?.....	57
«Mye har vi tross alt fått til ...»	57
Vanskelig å komme i posisjon til å hjelpe.....	58
Behov for en bredere tiltaksvifte	60
Behov for helhetlige tilbud	63
7. Oppsummering og anbefalinger	67
Gode grep og fordeler med Jarleveien.....	67
Jarleveien som bygg	68
Jarleveien som arbeidsplass.....	68
Trygghet og sikkerhet i Jarleveien.....	69
Jarleveien som omsorgs- og tjenestebase	70
Anbefalinger	71
Referanser.....	73



1. Innledning

Boligen har en viktig funksjon i alle menneskers liv. Å ha et husvære, en bolig eller et hjem bidrar til å skape trygghet, frihet, tilhørighet og verdighet i tilværelsen. En god bolig og bosituasjon øker også muligheter for integrering og samfunnsdeltakelse (Vassenden, Bergsgard og Lie, 2012). I Norge står derfor tanken om at alle skal kunne bo godt og trygt i ordinære boliger og i vanlige boområder sterkt (NOU 2011:15; Molden og Røe, 2019). Utgangspunktet er et ønske om en normalisert og inkluderende boligsituasjon hvor alle skal kunne bo så ordinært som mulig.

Boliger for rusavhengige

Rusavhengige kan oppleve det som utfordrende å passe inn i bildet der forventningen er at man bor i en ordinær bolig i et vanlig boområde stabilt over tid. Boligsituasjonen for en med tung og langvarig rusavhengighet kan snarere inkludere en flyktig tilværelse med mange kortvarige og midlertidige boløsninger på det private leiemarkedet, på legd hos venner og bekjente (sofasurfing), på hospits eller lignende. For kommunene har kommunale utleieboliger blitt brukt for å hjelpe vanskeligstilte med rusproblematikk inn i en bolig, og over tid har rusavhengige blitt en stadig viktigere gruppe blant kommunale leietakere (Vassenden, Bergsgard og Lie, 2012). Offentlig leiesektor har blitt mer rettet mot de mest marginaliserte husholdningene, ofte benevnt som en «residualisering».

Samtidig har vi fått en sterkere boliggiøring av velferdspolitikken gjennom en økt vektlegging av boligen som et sentralt virkemiddel blant annet innen rehabilitering (Ulfrstad, 2011). Videre har en generell nedbygging av institusjonsomsorgen vært et tydelig utviklingstrekk. Dette kan forstås som en følge av den politiske ideologien om normalisering og inkludering, også av vanskeligstilte i boligmarkedet, og tanken om at alle skal bo mest mulig ordinært og som «alle andre». Tjenester og rehabilitering skal da skje innenfor et mest mulig normalt liv i en vanlig bolig (ibid.). For langvarig rusavhengige kan hjelpebehovet være stort. Dette er også en gruppe som ofte betegnes som *varig vanskeligstilte*, og som utgjør en stor andel blant bostedsløse (Dyb og Lid, 2017). Det å finne gode botilbud med tilhørende tjenester til denne målgruppa er både en utfordrende og viktig del av kommunenes boligsosiale arbeid.

Rusavhengighet og psykiske lidelser (ROP)

Det er vanskelig å gi et tall på hvor mange rusavhengige det er i Norge. Blant rusavhengige er det dessuten mange som samtidig også har en psykisk lidelse, ofte omtalt som ROP. I *Brukerplan årsrapport 2019* (Hustvedt, Bosnic og Håland, 2020) er det kartlagt 22 404 brukere med rusproblemer. Kartleggingen viser at kun 4 053 av disse *ikke* har psykiske problemer i tillegg til rusavhengigheten. Det skilles i årsrapporten mellom mindre alvorlig ROP (13 089 personer) og alvorlig ROP (5 262 personer). I den siste gruppa er det 790 (15 prosent) bostedsløse, og de utgjør nær 40 prosent av alle som er registrert bostedsløse i Brukerplan.

Årsrapporten viser videre at rundt halvparten (55 prosent) av de med alvorlig ROP har en permanent og tilfredsstillende bosituasjon.

Personer med alvorlig rusavhengighet er blant de gruppene med størst utfordringer i boligmarkedet. Ser vi til kartlegginger av bostedsløse viser de at en stor andel av de som står uten bolig har både ruslidelser og dårlig psykisk helse (Dyb og Lid, 2017). Mange rusavhengige opplever barrierer i det private boligmarkedet (Vassenden, Lie og Skoland, 2012), og en viktig boform for denne gruppa er dermed den kommunale boligsektoren, noe som har vært økende over tid (Vassenden, Bergsgard og Lie, 2012).

Bostedsløshetskartleggingen i 2016 viste at det har vært en nedgang i antall bostedsløse sammenlignet med forrige måling i 2012, både nasjonalt og for Trondheims del (Dyb og Lid, 2017). I Trondheim er avhengighet av rusmidler det som hyppigst oppgis å være utfordringen når det gjelder bostedsløshet (gjeldende for nær 60 prosent). Omkring 35 prosent av de bostedsløse har en psykisk sykdom som problemsituasjon, mens 23 prosent har både en psykisk lidelse og avhengighet til rusmidler (ibid.). Rusavhengighet og psykiske lidelser er dermed noe som preger hverdagen til mange av de som faller utenfor boligmarkedet i Trondheim, som ellers i landet. Gitt at rusavhengige ofte har utfordringer knyttet både til det å skaffe og å beholde en bolig, og i tillegg kan ha behov for oppfølgingstjenester rundt rusmisbruk og helse, er behovet for egnede botiltak til denne gruppen stort.

Problemstillinger og prosjektgjennomføring

Jarleveien 10 i Trondheim kommune er et eksempel på hvordan en storbykommune har valgt å etablere et boligtilbud til personer med langvarig rusavhengighet og samtidige behov for kommunale helse- og omsorgstjenester. Boligtilbudet i Jarleveien er et særegent boligkompleks med 44 boenheter i et spesialutformet bygg, med det formålet å kunne skape et godt miljø for både beboere og ansatte. Erfaringer med, og kunnskap om hvordan en slik boløsning for målgruppa fungerer er viktig. Det å gi et godt bo- og tjenestetilbud har vist seg som utfordrende, og flere kommuner melder at dette er en gruppe de har størst utfordringer med til å gi gode, samordnede og individuelt tilpassede bo- og tjenester (Molden og Røe 2018).

NTNU Samfunnsforskning ble i mars 2020 tildelt tilskuddsmidler fra Husbanken gjennom ordningen *Tilskudd til boligsosiale tiltak i 2020* for å innhente og systematisere erfaringer med boligkomplekset i Jarleveien etter tre års drift. Målet med denne rapporten er å gi et innblikk i erfaringer fra Jarleveien 10, med hovedvekt på ansatte og nøkkelinformanter i kommunens erfaringer med hvordan boligkomplekset fungerer i praksis. Problemstillingen i prosjektet kan derfor formuleres som flere underspørsmål:

- Etter tre års drift, hvilke erfaringer har man gjort seg? Hva er gode grep og hva er de største utfordringene?
- Hvordan fungerer bygget?
- Hvordan fungerer boligtiltaket som arbeidsplass?

- Hvordan klarer man å ivareta sikkerheten til bygget, beboerne, besøkende, de ansatte og nærmiljøet?
- Hvordan fungerer Jarleveien som omsorgs- og tjenestebase?

Metodisk design

Kvalitative metoder kan være egnet til å finne nyanser i menneskers opplevelser, valg og atferd, og kan bidra til å øke vår forståelse for hvorfor mennesker gjør som de gjør (Kvale og Brinkmann, 2009). Denne studien baserer seg på data innhentet primært gjennom kvalitative intervjuer. Vi har intervjuet nøkkelpersoner innen flere av kommunens sektorer, i tillegg til sikkerhetselskapet som har ansvar for vektene i Jarleveien. Vi har gjennomført tre gruppeintervjuer med ansatte i Jarleveien: to grupper med helsepersonell og en gruppe med miljøvektere. Alle intervjuene ble gjennomført i perioden juni til september 2020. Som tabellen under viser gjennomførte vi 10 intervjuer, med til sammen 26 personer.

Type intervju	Informantgruppe	Antall
Gruppeintervju	Helsepersonell	2 intervju med til sammen 14 personer
Gruppeintervju	Miljøvektere	1 intervju med 5 personer
Individuelle intervju	Ulike aktører som jobber i tilknytning til Jarleveien (fra kommunen og vaktelskapet)	7 intervjuer/7 personer

Studien skulle i utgangspunktet også innhente erfaringer fra beboerne i Jarleveien 10. Det kom imidlertid fram i oppstarten av prosjektet at KBT (Kompetansesenter for brukererfaring og tjenesteutvikling), allerede var i gang med en undersøkelse blant beboerne i huset, gjennom et prosjekt på oppdrag fra Trondheim kommune. Siden dette sammenfalt med vår datainnsamling, og for å minimere belastningen på beboere og ansatte, ble det avtalt at NTNU Samfunnsforskning primært skulle fokusere på de ansattes perspektiv, mens KBT skulle belyse erfaringer og vurderinger fra beboerne. Som en del av analysearbeidet arrangerte NTNU Samfunnsforskning og KBT et felles dialogmøte der vi utvekslet funn og erfaringer. Nyttige drøftinger og innspill i dette møte ble viktige for å sette funnene fra intervjuer med ansatte inn i en bredere kontekst. Det er også brukt andre datakilder enn intervjuer i studien, som intern dokumentasjon fra kommunen om Jarleveien 10, rapporter, undersøkelser, medarbeiderundersøkelser og andre interne rapporteringer om avvik mm. Denne informasjonen har, som dialogmøtet med KBT, bidratt som bakgrunnsinformasjon og kunnskap til nytte for å se erfaringene fra Jarleveien 10 i et helhetsbilde.

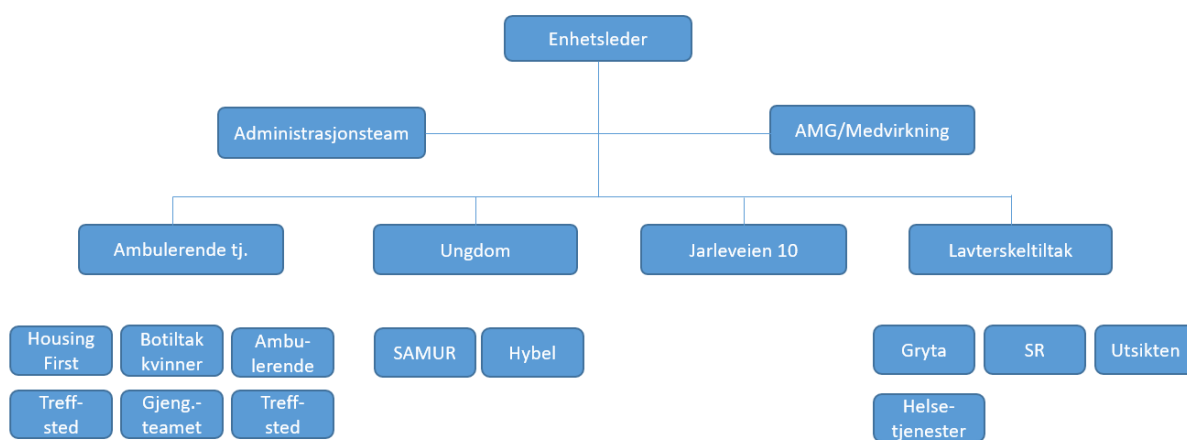
Gangen i rapporten

Etter dette innledningskapittelet, vil vi i kapittel 2 gi en kort presentasjon av rustjenestene i Trondheim kommune, samt beskrive Jarleveien 10 som boligkompleks for rusavhengige. I kapittel 3-6 presenteres de empiriske dataene fra prosjektet. I kapittel 3 ser vi på ansattes erfaringer med selve bygget, og med sammensetningen av beboerne på huset. I kapittel 4 er tjenesteytingen i Jarleveien hovedtema, mens kapittel 5 har fokus på sikkerheten i og rundt bygget. I kapittel 6 presenterer vi ansattes innspill på spørsmål om den videre utviklingen av Jarleveien, samt deres tanker om tiltaksutvikling generelt innen rusfeltet i Trondheim. I kapittel 7 gir vi en oppsummering av det vi anser som de viktigste funnene i prosjektet, før vi avrunder med våre anbefalinger for det videre arbeidet i Jarleveien 10.



2. Tilbud til rusavhengige i Trondheim

Jarleveien 10 i Trondheim er et boligkompleks rettet spesielt mot langvarig rusavhengige med behov for ekstra oppfølging for å kunne ivareta egen bo- og helsesituasjon. Trondheim kommunes bolig- og tjenestetilbud til rusavhengige består av en rekke tilbud som hovedsakelig er organisert under *Enhet for rustjenester*. Dette er en av tre enheter som yter tjenester til personer med psykisk helse- og rusutfordringer. Enhet for rustjenester har om lag 80 årsverk (fordelt på rundt 100 ansatte) og er inndelt i fire avdelinger; 1) ambulerende tjenester, 2) ungdom, 3) lavterskeltiltak og 4) Jarleveien 10. Jarleveien 10 inngår som ett av flere botilbud til rusavhengige i Trondheim kommune¹. Følgende figur viser hvordan avdelingene under Enhet for rustjenester er organisert:



I kommunens botilbud til rusavhengige skilles det mellom botilbud for ungdom, botilbud for kvinner og botilbud for menn. Denne inndelingen baserer seg på en tanke om at ulike grupper rusavhengige ikke bør blandes sammen. Spesielt for kvinner er tanken at det kan være behov for egne tilbud som skjermer dem fra menn. I sin helhet er brukergruppen mangfoldig og innenfor aldersspennet fra 18 år og oppover. Mange lider av skader etter bruk av rusmidler over tid. Og mange av brukerne har sammensatte og komplekse lidelser som alvorlige psykiske lidelser og somatiske helseutfordringer. De siste årene har kommunen registrert en økende gruppe av personer med samtidig alvorlig rusavhengighet og psykiske lidelser (ROP), og med høy voldsrisiko. Rusfrihet er ikke et krav i bolig- og oppfølgingstilbudet kommunen gir, med unntak av de som følges opp gjennom Gjengangerteamet og hvor målet er å jobbe seg bort fra rus og kriminalitet.

De siste årene har kommunen gjort endringer i botilbudet til rusavhengige, både når det gjelder hvilke botilbud som er videreført og innenfor de ulike tiltakene som gis. Bakgrunnen for dette er blant annet at det er foretatt risiko- og sårbarhetsanalyser ved alle enhetene knyttet til sikkerheten for de ansatte. Analysene viste at det ikke var forsvarlig å yte tjenester der hvor ansatte var alene på jobb, noe som har bidratt til endring i tilbud med hensyn til belegg av

¹ Om Trondheim kommunes rustjenester, se: <https://www.trondheim.kommune.no/tema/helse-og-omsorg/helsetjenester/rustjenester/>

ansatte i hvert av tiltakene. Dette, sammen med andre uheldige ytre hendelser som brann og vannskader, har medført at noen botiltak er avvirket (som Heidrunsenteret, Bakklandet bo- og tjenestetilbud og Valøya). Som en konsekvens av dette har det i sum blitt færre boliger til denne målgruppen i Trondheim. En intern utredning i kommunen peker på utfordringen man har med å gi brukergruppen et tilpasset, trygt og godt nok egnet botilbud. Spesielt gjelder dette for rusavhengige kvinner, men også flere personer med ROP-lidelser burde hatt et mer egnet botilbud, påpekes det². Etter samhandlingsreformen har kommuner i større grad fått pålagt oppgaver som tidligere lå inn under spesialisthelsetjenesten. Dette har for eksempel ført til det som oppleves som for tidlig utskrivning fra behandling eller rehabilitering.

Parallelt med en avvikling innen enkelte områder av rusfeltet i Trondheim har det skjedd en styrking på andre områder, eksempelvis når det gjelder ambulerende tjenester og økt kompetanseutvikling blant ansatte. I tillegg har kommunen gitt tilbud om ordinære kommunale utleieboliger til stadig flere rusavhengige, og hvor det da også lages en oppfølgingsavtale (om oppfølging i boligen) i tillegg til husleiekontrakten. For å kunne håndtere de mest krevende innen ROP-gruppen har rusenheten i kommunen opprettet et eget tilbud i en egen fløy i Jarleveien 10 for fire personer. Samtidig får mange i målgruppen tilbud om å bo i småhus i kommunen.

Historien bak Jarleveien 10

Jarleveien 10 som adresse for vanskeligstilte i Trondheim går tilbake i tid. Etableringen av «nye» Jarleveien 10 kan dermed settes inn i en historisk kontekst, og hvor man kan finne begrunnelser for hvorfor det i dag finnes et slikt botilbud for rusavhengige i kommunen.

Fra tidligere sto det oppført et hybelhus på denne adressen som tilhørte Stiftelsen Jarleveien hybelhus. Dette hybelhuset ble bygget i 1964 på initiativ fra Norsk Folkehjelp. Huset besto da av 91 hybler på enten 9 eller 14 kvadratmeter. Beboerne i hyblene delte på felles kjøkken og bad. Opprinnelig skulle disse hyblene leies ut som småleiligheter til «yrkesvalghemmede som fikk utdanning eller arbeidstrening i Trondheim». Etter hvert som etterspørselen etter boliger til denne gruppen ble endret, ble hybelhuset benyttet til utleie til vanskeligstilte på boligmarkedet. Det kunne være enslige uførepensjonister, innvandrerungdom, personer i akutt bolignød osv. Sammensetningen av beboere i hybelhuset viste seg etter hvert å bli uheldig, og førte til en opphopning av sosiale problemer. Huset ble etter hvert preget av tung problematikk tilknyttet rus og kriminalitet, og vaktjenester måtte leies inn for å sikre beboere og bygget (Garvik, Molden og Berg, 2008). Trondheim kommune benyttet hybelhuset som et alternativ og supplement til sine egne utleieboliger for vanskeligstilte boligsøkere. Urolighetene i hybelhuset førte til slutt til at Norsk Folkehjelp i 2006 besluttet å legge ned driften, og det ble etablert et samarbeid med kommunen for å hjelpe hybelhusets beboere over i nye boliger. Denne flyttesteppen ble i etterkant evaluert for å undersøke hvordan de berørte opplevde flyttingen og sin nye bosituasjon (se Garvik m.fl., 2008). Hybelhuset ble deretter revet, og tomten sto brakk i flere år i påvente av avklaring om videre utvikling og bygging.

² Jfr. saksfremlegg (datert 22/4-20) fra helse- og velferdsdirektøren til formannskapet i Trondheim (arkivsak 20/41688), se: https://innsyn.trondheim.kommune.no/motedag/render_behandling_pdf?behid=5005080

I de følgende årene ble det av kommunen utredet og planlagt å bygge nytt på tomten. I denne perioden jobbet kommunen med ulike forslag til hva man skulle fylle tomtearealet med. Gjennom en lengre prosess var det både forslag om ikke å bruke tomten til boliger til rusavhengige, til at behovet var stort for å etablere mange boliger for rusavhengige på stedet (Engh 2017)³. Til slutt ble det politisk besluttet at man skulle bygge et kommunalt boligbygg i Jarleveien 10, primært rettet mot vanskeligstilte rusmisbrukere med oppfølgingsbehov. Kommunen søkte dermed Husbanken om tilskudd til kommunale utleieboliger til prosjektet, noe Husbanken innvilget. Husbanken og Trondheim kommune var lenge i dialog om finansieringen av Jarleveien.

Husbanken problematiserte antallet samlokaliserte boliger for aktive rusmiddelavhengige, og hvor nasjonale føringer tilsier at det ikke skal lokaliseres for mange boende på ett og samme sted. Husbankens føringer for omsorgsbygg av denne typen er 6-8 boenheter samlet, men at dette må vurderes i hvert enkelt tilfelle. Det var motforestillinger fra Husbanken om størrelsen og antallet boenheter i Jarleveien, men i dialog med Trondheim kommune fant man fram til en løsning, og som var å anse som et unntak fra føringene for investeringstilskudd til omsorgsboliger. Grunnlaget for dette var de kompensierende tiltakene i Jarleveien, med vekt på et spesialtilpasset bygg med sterke innslag av vakt- og sikkerhetstiltak. Det var også på dette tidspunktet et stort behov for boliger til målgruppa i Trondheim. Husbanken var også i tildelingen av finansieringen opptatt av å innhente erfaringer med et bygg som dette gjennom senere evalueringer.

Bygget er tegnet av arkitektfirmaet Bergersen arkitekter AS⁴, og byggingen av Jarleveien 10 ble utført i perioden 2015-2017 med Trondheim eiendom som byggherre og Hent som totalentreprenør. I februar 2017 ble det nye leilighetsbygget i Jarleveien 10 ferdigstilt. Botiltaket ble som nevnt over definert som omsorgsboliger for rusavhengige, og organisatorisk lagt under Enhet for rustjenester i kommunen. Målgruppa for Jarleveien 10 er først og fremst rusavhengige med helseproblemer og behov for tett oppfølging. Intensjonen er at beboerne rekrutteres blant personer med rusproblemer som enten har bodd i ordinær kommunal utleiebolig eller i botiltak, og som trenger hjelp, og blant rusavhengige bostedsløse i kommunen.

Bygget består av to fløyer, hvorav en fløy har seks etasjer over terreng, og den andre er fire etasjer høy. Medregnet fellesarealer har bygget totalt en gulvflate på 4150 kvadratmeter. Bygget er hovedsakelig oppført i massivtre og betong, og er spesielt utformet som et boligkompleks tilpasset beboere med rusutfordringer som trenger mer eller mindre støtte til å bo. Bygget beskrives som et miljøbygg⁵, og ifølge prosjektleder for byggingen i Trondheim kommune var miljøhensyn en viktig begrunnelse for valg av bygningsmaterialer. Kommunen har tidligere erfaringer med bygging i massivtre av skoler og barnehager, men i mer begrenset grad i bygging av kommunale boliger. Jarleveien 10 er i så måte en ny erfaring for kommunen, og hvor man har kunnet prøve ut dette i større skala. I dette står miljøhensynet for bygningen i seg selv

³ Denne implementeringsprosessen er studert nærmere i Magnus Theodor Enghs masteroppgave ved NTNU (Engh 2017)

⁴ For arkitektenes presentasjon av prosjektet, se: <http://www.bergersenarkitekter.no/omsorgsboliger-jarleveien-10/>

⁵ Se Byggindustriens omtale av bygget: <http://www.bygg.no/article/1304077?image=dp-image89369-1304095>

sentralt, men også for å se hvilke kvaliteter dette gir for inneklime og -miljø i selve bygget. Målet har ifølge prosjektlederen vært at *bruk av massivtre skal gi "vennlige" og robuste boliger for beboerne.*

Bygget er med andre ord bygget med en funksjonalitet tilpasset formålet om å huse rusavhengige. Boligkomplekset har to innganger for beboerne, og beboerne har kun tilgang til den fløyen de bor i og videre inn til sin egen leilighet. Denne utformingen har til hensikt å skape ro og trygghet for beboerne. Dersom en beboer får besøk, må vedkommende selv ha invitert gjesten, og selv åpne for den besøkende.

Til sammen er det 44 boenheter i leilighetsbygget. Tjuefem av boenhetene er ettromsleiligheter på 32 kvadratmeter med kjøkken/stue og sovealkove. Ti toroms leiligheter er på 42 kvadratmeter hver, og har ekstra stort bad. Dette fordi de er beregnet på brukere med spesielle tjenestebehov. I enkelte av disse leilighetene er det også lagt til rette for takheis. Videre er det ni hybler på 20 kvadratmeter hver. Det er også fellesarealer for beboerne, og som kan benyttes til ulike formål som felles måltider, sosiale aktiviteter o.l. For å bemanne huset er det satt sammen et arbeidsteam av ansatte, med oppgaven å ta seg av og gi tjenester til beboerne store deler av døgnet. Personalet er på jobb fra kl. 08.00 til 22/22.15. Både dag og natt er bygget bevoktet av et vaktelskap med bemanning i resepsjonen. Fra resepsjonen er det ved hjelp av kameraer mulig å overvåke områder utenfor bygget, og fellesarealene innendørs.

Diskusjoner om Jarleveien

Det har vært mye diskusjon om Jarleveien 10, både i kommunen og i media, og både rundt det tidligere hybelhuset og gjenoppbyggingen av boligkomplekset i 2017. Tidligere var Jarleveien 10 et kjent hybelhus med negativt omdømme. Avviklingen av hybelhuset i 2006 kom på bakgrunn av lang tids misnøye med bomiljøet der husbråk og rusproblemer hadde skapt usikkerhet og uro blant beboerne og naboene, og bokvaliteten på hyblene var etter hvert langt fra akseptable (Garvik m.fl., 2008). Erfaringene var at utviklingen i og rundt hybelhuset var uheldig både for beboerne selv, for bygget og for nabolaget. Avviklingen var også i tråd med kommunens ønske om normalisering av vanskeligstilte i boligmarkedet. Trondheim kommunes planlegging av nye Jarleveien sett i lys av tidligere erfaringer, vakte oppsikt. Det ble ropt varsko fra ulike hold. Samtidig med at kommunen sårt hadde et behov for boliger til rusavhengige, så kommunen også på nye Jarleveien som en mulighet for å kunne yte bedre tjenester til personer med tung rusavhengighet. Tanken var også å differensiere mellom beboerne i bygget ut ifra hjelpebehov og funksjonsnivå.

Boligkomplekset har i senere tid fått mye oppmerksomhet i media på grunn av en del uro, avvik og politiutrykninger, og oppmerksomheten har vært knyttet både til beboernes boforhold og de ansattes arbeidsforhold. Spesielt viet Gatemagasinet Sorgenfri mye oppmerksomhet til Jarleveien gjennom sin reportasje «Sorgenfri avslører: Slik er boforholdene i Jarleveien 10»⁶ i oktober 2019. I kjølvannet av reportasjen kom det også mange andre utspill fra både

⁶ <https://gatemagasinet Sorgenfri.no/2019/09/27/sorgenfri-avslorer-slik-er-boforholdene-i-jarleveien-10/>

politikere og ansatte i kommunen eller ved Jarleveien. Blant annet ble et debattinnlegg skrevet av enhetsleder rus og kommunalsjef for helse og velferd i Trondheim kommune, og trykket i Adresseavisen som tilsvar til Gatemagasinet Sorgenfris artikkel⁷. Nettavisa Nidaros har videre fulgt opp med saker der det har vært formidlet et negativt bilde av boforholdene i Jarleveien⁸.

⁷<https://www.midnorskdebatt.no/meninger/ordetfritt/2019/10/20/Boligutfordringer-for-rusavhengige-Hva-gj%C3%B8r-vi-med-dem-som-ingen-vil-ha-som-nabo-20193420.ece>

⁸ Se for eksempel <https://www.nidaros.no/jarleveien>



3. Erfaringer med bygg og beboersammensetning

Tidligere i rapporten viste vi til historikken bak Jarleveien 10, og til debattene som oppsto både i forkant og etterkant av etableringen av dette boligkomplekset. I mange av intervjuene snakket de ansatte, både i Jarleveien og i kommunen ellers, om ideene som lå bak tiltaket, og om hvordan tiltaket etter hvert har utviklet seg i realiteten. Vi vil i dette kapitlet ha fokus på ansattes erfaringer med etableringen av Jarleveien 10, hvordan bygget fungerer og se på tanker om og erfaringer med den beboergruppa som i dag bor i boligkomplekset. I spennet mellom de gode intensjonene bak bygget og hvordan det faktisk fungerer i møte med beboerne, ble det formidlet mange erfaringer som er viktig å få frem. Samlet sett er det likevel noen hovedutfordringer det ble pekt på i intervjuene i denne sammenhengen:

- Størrelsen på bygget og antallet boenheter
- At beboersammensetningen ble en annen enn planlagt

Som allerede presentert i rapporten, ble Jarleveien bygget spesielt for å huse rusavhengige. Byggets utforming var nøye planlagt og det var lange prosesser knyttet til ivaretagelse av de behov og krav som trengs for formålet (Engh, 2017). Blant annet skulle byggets utforming og funksjonalitet understøtte at det kan være forsvarlig å ha så mange rusavhengige samlet på ett og samme sted. At bygget er seksjonert skulle gjøre det mulig å holde beboerne fra hverandre, og i mindre grupper. Jarleveien 10 var opprinnelig primært tiltenkt en brukergruppe som har hatt et langt liv i rus, og som har behov for helsetjenester og oppfølging i bolig. Med nedleggelsen av andre botilbud til rusavhengige i Trondheim (Valøya spesielt), og med en generell mangel på boliger til denne brukergruppen, ble beboersammensetningen i Jarleveien endret. Det er i dag enkelte beboere med alvorlige psykiske lidelser i tillegg til rusavhengighet (ROP-lidelser) som bor i tiltaket, men disse utgjør et mindretall. Man ser samtidig en generell tendens til at mange beboere i ordinære kommunale boliger har flere utfordringer knyttet til rus og psykiatri enn tidligere, altså at det har blitt tyngre og mer alvorlige utfordringer blant de som kommunen skal bistå med bolig. Dette kan blant annet henge sammen med samhandlingsreformen, hvor innbyggere i institusjoner og rehabilitering tidligere enn før overføres til kommunene og er kommunenes ansvar.

Hvordan fungerer bygget?

De aller fleste vi intervjuet opplever at bygget⁹ fungerer fint, og mange viser til fordeler med at bygget er oppdelt i atskilte seksjoner. Samtidig forteller flere at det stadig dukker opp ting som viser at løsningene som ble valgt ikke er optimale opp mot bruken fra beboergruppa. Det har vært nødvendig med en del endringer i etterkant, både for å ivareta sikkerheten til beboerne og de ansatte. Det er Trondheim eiendom som har driftsansvar for bygget. De forteller at det stadig har meldt seg behov for oppfølging og reparasjoner i Jarleveien, på tross av at bygget er spesialbygd for brukergruppa. Som mange andre påpeker de at Jarleveien egentlig var tiltenkt

⁹ For en gjennomgang av byggets utforming, se forrige kapittel.

en litt annen brukergruppe enn det som etter hvert ble beboerne på huset. Dette kan være en av årsakene til at driftsansvarlige for huset opplevde at de allerede fra start av måtte inn og gjøre justeringer i det som da var et nybygd hus. Drift kunne dessuten ønske de hadde blitt inkludert tidligere når det gjelder planleggingen av Jarleveien, da de har erfaring fra tilsvarende bygg. Det påpekes blant annet at de ser store fordeler ved å bruke litt ekstra penger i etableringsfasen, for å unngå å måtte inn med endringer og utbedringer i etterkant – noe som ofte er svært dyrt.

Når det gjelder bygget i Jarleveien pekes det på at vinduer, dører og låser har vært for svake og har måtte skiftes ut eller forsterkes. Det var også behov tidlig for å forsterke heisen. Flere av de vi intervjuet viser til at en del av beboerne har en hard bruk av boenhetene sine og det er en del hærverk på huset, både på hyblene og i fellesarealer. Det største problemet er hærverket i egne boenheter, noe følgende eksempel fra drift illustrerer:

Selve vinduet i leilighetene er av herdet glass og er veldig sterkt. Men de klarer å røske ut karmene og åpne vinduene slik at det går an å kaste ting ut. Det er farlig for forbipasserende. For sikkerhets skyld ble alle vinduene byttet ut sånn at de bare kan åpnes i lufteposisjon. Men nå er disse ødelagt igjen. (...) Dette blir etter hvert dyrt. Og når vi må inn og reparere i leilighetene, så er det beboerne som faktureres. Disse fakturaene går ofte til inkasso siden beboerne ikke har penger. Til slutt er det en eller annen i Nav som forbarmer seg over regningen. Men da er den mange ganger større enn den var i utgangspunktet. Det hadde vært billigere om man bare betalte for beboerne med en gang. (...) Det skulle vært en del av det å ha en verdig bolig – at det offentlige tar ansvar akkurat for denne brukergruppa.

Også i intervju med helsepersonell og miljøvektere kommer det fram at det har vært mye hærverk i bygget og mange dyre reparasjoner, som kommunen til slutt ender opp med å betale. Samtidig viser både drift, vektere og andre ansatte til at enkelte ting, som brannsikkerheten, er svært godt ivaretatt i Jarleveien og tilpasset beboergruppa. En annen positiv side ved huset som trekkes fram av ansatte er husets fellesarealer. Der kan beboerne komme ned og få frokost hver dag. Det kan gi personalet et mulighetsrom til å komme i prat med beboerne. Det sikrer en god start på dagen for beboerne, og det gir personalet mulighet til å løse «småting». Ansatte kommer i dialog med beboerne og kan ta tak i problemer eller bekymringer mens de ennå er på et lavt nivå, og de kan dermed unngå at utfordringene eskalerer til å bli større enn nødvendig. En av de ansatte beskriver dette som at det skjer «en magi» i det man klarer å endre fokus i positiv retning.

Opprinnelige ideer om størrelse og beboersammensetning

En av hovedinnvendingene mange vi har snakket med har mot Jarleveien er selve størrelsen på tiltaket. Flere peker på at utfordringene de har i Jarleveien primært handler om at det er for mange boenheter der og det pekes både på reelle og potensielle konsekvenser av at så mange i samme målgruppe samles på ett sted. Som det framgår av de politiske prosessene og

diskusjonene i forkant av etableringen av Jarleveien har størrelsen på tiltaket vært et diskusjonstema fra starten av. I intervjuer med kommuneansatte ble det også pekt på dette, noe følgende eksempler viser:

Det jeg var uenig i fra starten var at det var for mange samlet på ett sted. Jeg kunne tenkt meg færre boenheter. Kanskje litt spredning, og heller flere tilsvarende tiltak med færre boenheter. Jeg tror at mange som jobber med rus i Trondheim var lei seg for at det ble for stort i Jarleveien.

Mange peker tilsvarende på at det kan være uheldig å samle så mange rusavhengige i ett bygg:

Det er en stor utfordring at det er så mange beboere samlet på en plass. De er tunge rusmisbrukere, og det er et tøft miljø. Huset sover aldri. Er du ikke sterk nok blir du fort utnyttet. Det er en rangstige her med kjøpere og selgere. Og det er mye besøk innimellom. (...) Jeg lurer på hva de tenkte da de laget dette huset med 44 rusavhengige? De kan ikke ha kunnskap nok, tenker jeg. Har du jobbet noen år i rusfeltet har du forståelser for mekanikker som råder i miljøet. Den indre justisen.

Enkelte vi intervjuet i kommunen peker at det nok var ulike årsaker, blant annet økonomiske, som førte til at bygget likevel ble realisert:

Da Jarleveien først ble planlagt ønsket ikke kommunen noe stort. Men det ble et politisk vedtak på det. Det var snakk om maks utnyttelse av tomta. Vi ønsket heller å bygge opp med mindre enheter. Men førstekravet var maks utnyttelse. Vi laget et forslag om å gå ned til 30 boenheter. Men da så man at driftskostnadene var de samme for 30 som for 45. Da sa kommunen nei, for det er dyrt å drifte tiltak med få brukere.

Intervjuene viser at sentrale personer innen boligsosialt arbeid og rusfeltet ønsket at Jarleveien skulle bli noe annet, men på grunn av økonomi og politiske prosesser ble bygget slik det ble. Det betyr at både bygget og beboersammensetningen ble noe annet enn mange så for seg. Det er denne situasjonen Jarleveien har vært i siden oppstarten i 2017. Når det gjelder beboersammensetningen, gir en kommuneansatt følgende beskrivelser av hvem man opprinnelig hadde tenkt inn i Jarleveien:

Den eldste gruppa var tenkt inn. De kunne få den helsehjelpen de skulle ha i Jarleveien. Så har man gruppen som er yngre, men som trenger stabilitet, og den tredje gruppa er de som lå i natt- og kriseplasser. Vi syntes det var uverdig. De var uten bolig. Vi ønsket en egen avdeling i Jarleveien for disse, 10 hybler, som var hver enkelte sin. En ansattgruppe skulle jobbe bare med den gruppa. De skulle komme i posisjon og bli kjent med dem. Kanskje de skulle være der i 3 måneder for å avdekke situasjonen. Det var tanken. Det var det vi skulle bruke huset til.

En kommuneansatt fra en annen del av de kommunale tjenestene var også med på den opprinnelige planleggingen:

Vi jobbet i tett samarbeid med lederen for Jarleveien den gang og med de ansvarlige for Valøyveien. Vi gikk gjennom hvem som bodde på Valøya og hvem som kunne være aktuelle for å flytte til Jarleveien. Jarleveien var bedre tilrettelagt for de med helseproblemer, så vi vurderte hvem som kunne bo der. Vi så også på sammensetning av brukergruppa. Det er jo fem enheter bak hver inngangsdør, og vi satte sammen hvem som kunne bo sammen. Dette skjedde i mars 2017. Noen leiligheter var ikke bosatt da, men tanken var at de skulle bosettes etter hvert.

Dette viser at det var planlagt en systematisk og strategisk utplukking av beboere for at beboersammensetningen skulle bli så god som mulig. En av dem som var med på planleggingen av Jarleveien forteller om mange runder på hvordan Jarleveien skulle være. Ett av tiltakene var at det skulle være miljøpersonell tilknyttet hver etasje i bygget for bedre tilgjengelighet for beboerne. Denne ideen har imidlertid ikke blitt videreført. Som en ansatt i Jarleveien påpekte:

Det var tenkt den gangen at de ansatte skulle sitte i basene, men det har ingen hensikt at de sitter hele dagen der, de får ikke mer henvendelser. Beboerne kan banke på, komme ned til de ansatte som sitter i første etasje.

Kontakten med beboerne er blitt endret, da kontakten er mer knyttet til avtaler mellom helsepersonell og beboere.

Flere uheldige hendelser i andre botiltak endret Jarleveien

I tillegg til størrelsen på bygget, er det som nevnt mange som opplever beboersammensetningen på huset som en av de største utfordringene. Mange peker på at Jarleveien ikke helt ble som planlagt, grunnet en rekke uforutsette hendelser som fant sted rundt den tida det nye bygget i Jarleveien 10 sto ferdig.

Og så skjedde det at Furulunden ble lagt ned, og flere derfra passet inn i Jarleveien. Vi flyttet inn i mars 2017, og i mai fikk vi en kjempestor vannskade i Valøyveien. Spørsmålet var da hva vi skulle gjøre med alle de bostedsløse derfra. Vi kom i en knipe, da de som allerede hadde vært vurdert til ikke å bo i Jarleveien flyttet inn i Jarleveien. Det ble selvfølgelig en stor utfordring. Det ble en heftig start for de ansatte. (Intervju med ansatt i kommunen).

Også flere andre beskriver disse hendelsene:

Så skjer det som skjer med Valøya som gikk ned med mann og mus. Vannlekkasje fra 3.etasje og ned. Jarleveien fikk derfor en annen beboergruppe. Vi fordelte de som ble rammet på Valøya. Mange kom til Jarleveien. Det ble ikke det det var ment som.

I tillegg til at Valøya ble nedlagt var det en brann i Heidrunsenteret i den samme perioden. Det var på dette tidspunktet klart at også kvinner skulle bo i Jarleveien, i en egen skjermet del av bygget. Med brannen på Heidrunsenteret ble det imidlertid også behov for å opprette kriseplasser for kvinner i Jarleveien. En konsekvens av hendelsene pekt på over var at kommunen ble stående med færre boligtilbud til rusavhengige. Jarleveien var jo tenkt som i tillegg til de allerede eksisterende tilbudene, men ble i større grad en erstatning for alt det som forsvant. Kommunen mistet dermed litt av muligheten til å differensiere. Dette er tema som har kommet opp i intervjuene. Mange opplever at Jarleveien har blitt tilbudet *alle* med store utfordringer får tildelt, noe som kommer fram både i intervju med helsepersonell og miljøvektene:

Vi vet at det er de sykeste som kommer hit. Dette er eneste huset i kommunen med så høy grad av sikkerhet. Det er da en trend at den som er mest utfordrende blir søkt inn hit. De setter dem her for her er det vakt hold og helsepersonell. Vi ender for eksempel opp med dem som kanskje heller skulle vært i psykiatrien.

Vi får folk her som ikke passer inn noe annet sted. Kommunen har saker de må få unna og folk som trenger tilbud, og da ser jeg for meg at de tenker at i Jarleveien kan de dyttes inn. Der er det en personalbase og Securitas. Men hvor god er omsorgen her egentlig. De tenker vel at det får holde.

Sitatene over peker på flere utfordringer. For det første at ansatte opplever at det blir en svært sammensatt gruppe i Jarleveien fordi det mangler tilbud ellers i kommunen. For det andre stilles det spørsmål ved om man egentlig kan tilby alle beboere de tjenestene og den omsorgen de har behov for. Også enkelte fra kommunen viser til at utviklingen av Jarleveien gikk en annen retning enn planlagt:

Jarleveien er noe annet enn Valøya. Men Jarleveien begynner å få noen av de samme beboersammensetningene, med brukere som ikke lykkes i andre boforhold. De som man ikke klarte å plassere fikk ofte tildelt Valøya. Nå ser vi de samme konturene i Jarleveien. Jarleveien har blitt annerledes og tyngre enn det som var utgangspunktet. Jarleveien skulle være et supplement til, og ikke er erstatning for Valøya. Men Jarleveien fyller et behov, så vi må da godta konsekvensene det har.

Det påpekes ikke bare at beboersammensetningen ble en annen enn det som var planlagt, men samtidig at det er en stor utfordring for de ansatte at beboerne representerer et så bredt spekter når det gjelder tjenestebehov. Beboersammensetningen oppleves av flere som *den største* utfordringen i Jarleveien.

Etablering av egen fløy for beboere med størst utfordringer

Som et resultat av at det ble en svært sammensatt beboergruppe i Jarleveien har kommunen etablert en egen avdeling for beboere med spesielt store utfordringer knyttet til ROP, atferdsutfordringer og voldsrisiko i en avskjermet del av bygget. Gruppen består av fire beboere som har en egen personalgruppe som jobber spesielt med dem. Beboerne i denne avdelingen har ikke ordinære husleiekontrakter, men må underskrive en bo- og tjenesteavtale. Avtalen gir ansatte økte muligheter til å komme inn med tjenester i leilighetene, uavhengig av om beboerne slipper dem inn eller ikke. Avtalen innebærer dessuten at beboerne får servert alle måltider, samt at de får dekket utgifter til medisiner.

Samtidig vises det til at tilbudet til disse beboerne i Jarleveien har hatt en stabiliserende effekt med lite utagering. Leder understreker at grunnen til at de klarer å holde disse beboerne stabile er at de er få personer sammen på en liten skjermet avdeling. Fløya som brukes til ROP-gruppen er den som opprinnelig var tenkt som korttids- og utredningshybler. De er dermed fire beboere i en fløy tiltenkt 10 personer. De opplever å få spørsmål om å fylle opp med flere beboere i fløya. Det understrekes da at det er viktig å se at dette fungerer fordi man ikke har utnyttet plassen fullt på denne avdelingen, men heller prioritert å gi beboerne der et mindre og skjermet tilbud.

Flere av de kommuneansatte vi intervjuet opplever det som en styrke at Jarleveien kan brukes fleksibelt og dermed ha mulighet til å sørge for tilbud til ulike grupper, for eksempel gjennom denne skjermede avdelingen. En del av de ansatte i Jarleveien kunne imidlertid heller ønske at denne gruppa fikk et mer skreddersydd opplegg i et eget tiltak i kommunen. I intervjuer blir vi fortalt at den egne ROP-avdelingen i Jarleveien i dag er en midlertidig løsning og at det er planlagt et eget tiltak for denne gruppa på sikt. Det vil dermed bli flere tilbud innen kommunen som kan huse ulike typer beboere, framfor at man må differensiere og skille ut grupper *innen* samme tiltak, slik det gjøres i Jarleveien i dag. I etableringen av dette nye tiltaket vil det være viktig å ta med seg den kunnskapen ansatte har opparbeidet seg i Jarleveien om hva som fungerer godt og stabiliserende for gruppa.

Kvinnelige beboere i Jarleveien

På samme vis som mange mener ROP-gruppen ikke bør være i Jarleveien ble det også en diskusjon i flere av intervjuene om det bør bo kvinner der. Noen mener dagens system fungerer, men ser også enkelte utfordringer:

Vi har en egen kvinneetasje. Det fungerer greit nok, men det å ha menn og kvinner sammen skaper krevende og potensielt farlige situasjoner. Kvinnene kan utsettes for overgrep. De søker beskyttelse hos menn, og får dekket rusbehovet. Men så kan dette snu. At mennene selger dem for å få dekket inn gjelda si. Dette er krevende når man bor sammen i Jarleveien. Vi har derfor prøvd med egen kvinnefløy. Det beste hadde vært flere egne tiltak for kvinner. Vi ønsker at Jarleveien skal forbeholdes menn. Noen kvinner fungerer godt, men da må det blir kartlagt nøye før de flytter inn.

Også flere andre mener det burde vært etablert helt egne kvinnetiltak, og noen syns ikke kvinner burde bodd i Jarleveien i det hele tatt. Andre ser derimot at Jarleveien kan være et relativt godt alternativ også for kvinner, og at det er et tryggere sted enn mange andre alternativer, blant annet fordi det er vektere på huset hele døgnet. Det vises også til at det er gjort egne tilpasninger for å gjøre det tryggere for kvinner i Jarleveien:

Vi har et nettverk for kvinner og rus, og har diskutert om de er mer utsatt i eget kommunalt hjem, og på en måte mer beskyttet her. Her er det en hel etasje bare for kvinnelige beboere. De kan regulere om de vil ha besøk. Og de har mulighet til å skjerme seg og reservere seg fra besøk.

Det påpekes at problemet muligens ikke er tiltaket i seg selv, men at det generelt er sårbart og farlig for kvinner i rusmiljøet. Flere peker dessuten på at sårbarhet ikke nødvendigvis bare handler om kjønn, men at det også fins mange sårbare menn som kan utsettes for overgrep eller misbruk, både i Jarleveien og i rusmiljøet generelt. Miljøet beskrives som tøft, og ansatte ser at rusavhengige som havner nederst på rangstigen fort kan bli utnyttet. Flere av de ansatte poengterer derfor at de som tildeler boliger i kommunen (tildeling) må gjøre grundige vurderinger av hvem som kan bo i Jarleveien, for de opplever at man bør være sterk for å bo i dette tiltaket.

Hvem kan Jarleveien passe for?

I forbindelse med spørsmål knyttet til tildeling av bolig i Jarleveien har vi også spurt ansatte i ulike enheter i kommunen om hvem de mener passer best inn i Jarleveien slik tiltaket er i dag. Mange peker da på grupper som ligner på dem som opprinnelig var tenkt inn:

Dette kan passe for eldre beboerne som kanskje er mer tilbøyelige til å ta imot hjelp. Det at det er personale der og at de får medisiner og frokost. Fint for dem som ønsker hjelp og backup. De kan få hjelp med søknader, legesjekk og medisint levering. Mens andre gir uttrykk for at det er litt fengselsaktig. En del ønsker å flytte eller ønsker småhus i stedet. Så hvis du ønsker å motta hjelp og støtte er det veldig bra.

Andre peker tilsvarende på at de mener tiltaket er best egnet for langvarig rusavhengige med somatisk problematikk. Huset har blant annet toroms leiligheter tilpasset rullestol. Igjen pekes det på at det var denne gruppa huset opprinnelig ble bygd for. Vi spør videre om de ansatte opplever at beboerne selv ønsker å bo i Jarleveien, eller om mange av dem heller kunne ønske seg andre tilbud. Svaret vi får er at det selvfølgelig er variabelt om den enkelte ønsker seg til Jarleveien eller ikke. En ansatte med ansvar for tildeling sier for eksempel:

Vi har de som ønsker seg til Jarleveien. Noen synes det er trygt at Securitas er der hele tiden, for eksempel. At de kan stoppe besøkende. Men mange opplever det å bli tildelt Jarleveien som et nederlag. De ser på det som en endestasjon. Vi er tydelig med dem om at det er 3 år det er snakk om, at de skal ikke bo der for evig. Vi sier til dem at nå er det dette som er det rette for deg. Men det er samtidig din mulighet til å vise at du har behov for noe annet.

Flere peker på at det kan være stigmatiserende å ha adresse i Jarleveien 10, blant annet som følge av negativ omtale i media. Andre ønsker ikke bolig i Jarleveien fordi de har dårlige erfaringer etter å ha vært på besøk der. En ansatt i kommunen forteller at de innimellom opplever at folk heller ønsker å forbli bostedsløse enn å bli tildelt bolig i Jarleveien.

Det pekes imidlertid på at omtalene eller ryktene som går om Jarleveien innimellom kan være verre enn å faktisk bo der:

Det som er vanskelig med negativ omtale er at de som uttaler seg i media ofte er personer som ikke bor i Jarleveien, men som kjenner folk som bor de. Flere sier at de har det godt der, men den stemmen kommer ikke fram. Det er viktig å få fram at mye fungerer godt også, og at Jarleveien betyr trygghet, hjelp og støtte for mange.

Det poengteres også at en del rusavhengige kan føle seg langt mer stigmatiserte og ensomme i ordinære nabolag. For mange oppleves det tryggere og bedre å bo i Jarleveien. Der kan man «drukne litt i massen og få lov å være i fred med rusinga». I et ordinært nabolag stilles det andre typer forventninger til beboerne. Mange kan føle det som trygt og godt å ha helse- og sikkerhetspersonell i nærheten, kameraovervåkning, fast medisintdeling og servering av enkelte måltider. Det vises til at det er relativt lav gjennomstrømming i Jarleveien, spesielt blant menn. Mange blir boende over tid. De får i utgangspunktet en 3-årskontrakt, men den kan utvides. Flere av dem vi intervjuet legger vekt på at nå som Jarleveien først er bygd, er det viktig å se hvordan tiltaket kan fungere godt gjennom for eksempel en mer selektiv utvelgelse av hvem som skal bo der.



4. Tjenesteyting i Jarleveien

Det er til sammen ansatte i 17,5 årsverk i Jarleveien 10, som bistår og følger opp beboerne. Denne gruppa omtales (både i kommunen og i denne rapporten) som helsepersonell, men gruppa omfatter ansatte både med helsefaglig og sosialfaglig bakgrunn. I tillegg til helsepersonell har vaktelskapet Securitas ansvaret for sikkerheten i bygget. Vaktelskapet har 10 faste vektere som jobber i Jarleveien for å sikre trygge forhold både for beboere og ansatte. Vekterne er kurset spesielt med tanke på dette oppdraget, og omtales som miljøvektere på huset. Vi vil i dette og neste kapittelet belyse hvilke utfordringer helsepersonell og miljøvektere opplever i sin arbeidshverdag, hvordan de to gruppene samarbeider og hva de opplever å ha fått til av gode grep i Jarleveien.

Arbeidshverdagen

I intervjuene ble de ansatte bedt om å si litt om arbeidshverdagen i Jarleveien. Helsepersonellet beskriver sin vanlige arbeidsdag som begynner med rapport, medisindeling, frokostservering til beboerne, runde på huset og hjemmebesøk. I tillegg følger de opp ulike avtaler de har med beboere, som for eksempel å følge til legebesøk eller hjelpe til med økonomi, rydding eller klesvask. Mye av arbeidet består dessuten i å motivere beboerne til å oppsøke for eksempel lege, ordne økonomien eller rydde boligen. Hver ansatt er primærkontakt for fire-fem beboere. Miljøvektene beskriver en tilsvarende arbeidshverdag, der de i tillegg til å passe på hva som skjer på huset, bistår helsepersonellet med medisindeling og frokost. Ansatte i flere av intervjuene understreker viktigheten av at det er servering av frokost til beboerne, samt utdeling av matpakker til formiddagsmat. For enkelte av beboerne er dette det eneste de spiser i løpet av dagen, fortelles det. Flere mener at de daglige rutinene som sikrer at beboerne i hvert fall får i seg *noe* mat, er viktig blant annet med tanke på forebygging av overdoser. Beboere som ikke møter til medisint levering eller frokost, følges opp av ansatte. På lørdager er det felles middag for beboerne. I tillegg arrangeres det *Damenes aften* hver onsdag for de kvinnelige beboerne, som er et forum der de kan diskutere, gå turer og lignende. Alle slike felles arrangementer på huset var imidlertid begrenset i den perioden vi gjennomførte prosjektet i Jarleveien som følge av koronapandemien.

Mye av arbeidshverdagen består med andre ord av faste rutiner. Det påpekes samtidig at mye av arbeidet i Jarleveien ikke lar seg planlegge på forhånd. Ansatte beskriver Jarleveien som en *hendelsesbasert* arbeidsplass, i tillegg til at den er rutinebasert. Det oppstår ofte uforutsette situasjoner. Ansatte i Jarleveien skal i utgangspunktet kunne håndtere de fleste situasjonene selv, men de må også kanalisere en del av utfordringene videre, og de jobber tett opp mot blant annet legevakt, ambulante team, psykiatrisk sykehus og fastleger. Som en ansatt uttrykker det:

Enkelte ganger skjer det noen få uforutsette ting, andre ganger veldig mange. Det kan være alt mellom himmel og jord. Det kan være bomskudd for eksempel, og noe håndterer vi her. Eller så bistår helseteam og fastlege oss. Dette er jo en gruppe mennesker som i større grad er preget av uhelse enn folk ellers i samfunnet.

En spesiell form for tjenesteyting

I utgangspunktet har alle som tildeles bolig i Jarleveien vedtak på tjenester i tillegg til boligen. Ansatte beskriver dette som *vedtaksbasert omsorg*. Beboerne kan for eksempel få helsehjelp eller hjelp til å holde orden i leiligheten sin. Tjenestene er imidlertid basert på frivillighet, og beboerne må selv ønske å benytte tilbudene, noe de gjør i ulik grad. En ansatt sier:

Det er store forskjeller på beboerne. Men de har fått tildelt denne boligen på grunn av boligens tilknytning til personalbasen og fordi de har behov for hjelp innen helse eller rundt det å bo. Vi peker ut primærkontakt og sekundærkontakt, og vi tuner inn primærkontakten opp mot brukerne. Men det er forskjell fra bruker til bruker hvor tett vi er på, og hvor mange tjenester de skal ha. Man bruker ganske lang tid på å bli godtatt som hjelper. Man skal kanskje sette grenser, ta vanskelige samtaler, mange utfordringer. Men utgangspunktet er at vi jobber en til en, og hjelper med det den enkelte har behov for. Det er vedtaksbaserte tjenester.

Denne ansatte er inne på noe som opptar mange av dem vi intervjuet, nemlig at tjenesteytingen ikke bare avhenger av hvilke tjenester beboerne har vedtak på eller behov for, men også i hvilken grad beboerne er mottakelige for eller ønsker å motta hjelp og tjenester. I intervjuene fikk vi mange beskrivelser av at det kan være utfordrende å jobbe i Jarleveien:

Utfordringen er å få gitt tjenestene på en tilfredsstillende måte. Den store forskjellen mellom her og andre steder er at man ikke bare kan legge opp arbeidsoppgavene og gjennomføre dem. Det kan ta en uke å få utført et oppdrag her. For eksempel hvis noen skal til legen, men så nekter de å bli med dit. Man får ikke tilfredsstilt målene sine som ansatt og man må senke ambisjonene. Det er en spesiell form for tjenesteyting. Rusen styrer hele tilværelsen her. Og det å holde ut i en jobb hvor du får veldig lite positiv feedback og hvor det er mye misnøye blant beboerne, de er misfornøyde med systemet, med tilværelsen. Men det er også en tillitserklæring at man får den kjeften av og til.

Beboernes selvbestemmelsesrett

I intervjuene pekes det på at det kan være uenigheter mellom ansatte og beboere om *hva* behovene er. I flere av intervjuene ytres det frustrasjon rundt det ansatte opplever som manglende renhold i enkelte av leilighetene. Vi spør om ansatte i slike situasjoner får lov å komme inn i leilighetene for å hjelpe til med rydding eller vasking. En svarer:

Nei, det er jo et spørsmål. De vil ikke at vi skal trenge oss inn i deres leiligheter, de har ikke samme syn på hva god helse eller renslighet er. Rent faglig må vi komme inn i en posisjon slik at de tar imot hjelp. Og det er en stor utfordring.

Det pekes tilsvarende på at selv om beboerne har oppfølgingsavtaler eller vedtak på tjenester, er det ikke alltid nok:

Mange har en oppfølgingsavtale der vi skal gå inn og ta ut søppel for eksempel. Men hva er søppel? Det vurderes ulikt, etter mitt syn er det mye de har lagret som er søppel. (...). Og det blir et viktig spørsmål da hvem som skal bestemme eller definere hva som er søppel. Vi har snakket med bomiljøgruppa og Trondheim eiendom og bestemt at lukt i alle fall skal være en klar markør. Da kommer bomiljøgruppa inn og deretter Trondheim eiendom.

I forlengelsen av dette blir det i flere av intervjuene diskutert hvor grensa går, eller bør gå, for beboernes selvbestemmelse. På den ene siden opplever ansatte at enkelte av beboerne ikke evner å bo eller ta vare på seg selv. En fra ledelsen sa for eksempel:

Jeg trodde jeg forberedte ansatte på at det kom til å bli mye boligsosialt arbeid. Likevel var mange ikke forberedt på hvor ille det står til med folks boevne.

Tilsvarende erfaringer ble rapportert også fra Trondheim eiendoms driftsavdeling og fra helsepersonell i Jarleveien:

Man må passe på når man går inn i en leilighet. De har så mye ting og rot og skrammel. Og innimellom er det sprøytespisser, og mye akutt som kommer hele tiden. Det er noe hele tiden.

Når det er en beboer der opp i all søpla og møkka, det er nesten ikke mulig å gå inn og så skal det leve et menneske der. Det er det verste. Det er sprøytespisser. Skarpe gjenstander. Da får vi ikke komme inn. I de mest ekstreme tilfellene går vi ikke inn heller, vi reserverer oss.

Det påpekes at det er mange beboere i Jarleveien som fungerer greit, og som tar imot de tjenestene de har behov for. Det er imidlertid enkelte personer som opptar de ansatte i stor grad, og som de er ekstra bekymret for. Ansatte omtaler boforholdene enkelte lever under som uverdige eller direkte helsefarlige. Samtidig opplever de å stå i et dilemma fordi de har svært begrenset mulighet til å gå inn i leilighetene, eller pålegge noen å rydde. Det påpekes at beboerne i Jarleveien har ordinære husleiekontrakter, de har rett på privatliv og ansatte er dermed å regne som gjester i deres hjem. Hvis beboere velger ikke å motta tjenester, besøk eller hjelp må det respekteres. Følgende er hentet fra ulike intervjuer med ansatte i Jarleveien, og illustrere dette poenget:

Lovverk er en kjempeutfordring, det stopper oss i mye. Det kan være utrolig tøft å se at noen får lov til å gå til grunne.

Vi har hatt forskjellige forslag til prosedyrer for å komme med flere inngrep. Men mye av det får vi ikke lov til fra juridisk avdeling. Fordi det er lov å gå til grunne i Norge. Jeg tenker på det som en pendel. Psykiatrien har en råtten historie med omfattende bruk av tvang, nå er pendelen kanskje svingt for langt den andre veien.

Selvstendighet skal man ha, men når man ikke er i stand til å vurdere riktig, men sitter oppi søpla, da har selvråderetten gått for langt.

I tilfeller der ansatte er bekymret for beboere, og der de ikke får tilgang til leilighetene eller kommer i dialog med beboere, må de ta kontakt med huseier eller bomiljøgruppa i kommunen, siden de ikke har hjemmel til å gripe inn selv. Det er kun Trondheim eiendom som huseier som kan låse seg inn i leilighetene. Eneste hjemmel for ansatte i Jarleveien for å kunne låse seg inn er hvis de vurderer at det er fare for liv og helse. Bomiljøgruppas oppgave er å håndtere klager som kommer enten fra en annen beboer i Jarleveien eller en ansatt, på samme måte som de håndterer klager på andre kommunale boliger:

Vår rolle er å håndtere klager som kommer enten fra en nabo [i betydningen en annen beboer i Jarleveien] eller fra personale som opplever problemer (...). Enhver kan sende et skjema «klage på bomiljø» som finnes på kommunens hjemmesider. Vi sender da et brev om at vi kommer på hjemmebesøk og tar opp saken. I Jarleveien har klagene vært mye på tyveri fra naboer, og at personalet har klaga fordi boligen er forsøplet og de ikke får gjennomført tilsyn eller oppfølgingssamtaler.

I sammenheng med disse diskusjonene dukket det også opp spørsmål om beboere kan risikere å miste tilbudet sitt i Jarleveien; om det er noen grenser som gjelder og som fører til utkastelse dersom de overskrides. Ansatte forteller at de har flere eksempler på at personer har måttet flytte ut fra Jarleveien, men at det da ofte handler om andre ting enn lave forutsetninger for å holde boligen i orden. Vold, hærverk og trusler for eksempel er ikke akseptert:

En del har vært sagt opp også i Jarleveien, men det har handlet om trusler og vold mot andre beboere. Det har vi nulltoleranse mot - voldsbruk mot nabo. Mens det er vanskeligere å kaste ut folk på grunn av manglende boevne. Men det er noen som får 5-6 klager på det grunnlaget også, og da diskuterer vi at vi ikke har noe annet valg enn å si opp. Eller man finner andre løsninger. Noen kan for eksempel profiterer på å bo i småhus eller de har behov for å være i psykiatrien i perioder.

Terskelen for utkastelse er med andre ord høy. Flere forteller at det kan føre til få sanksjonsmuligheter overfor utfordrende beboere når de reelt sett egentlig ikke kan true med oppsigelse av boligen:

Vi har et eksempel med slag i hodet med hammer der beboeren ikke ble sagt opp. Det ble sett som et «naturlig oppgjør». (...) Men så er utfordringen hvor man da skal legge terskelen for oppsigelse. Den blir annerledes i Jarleveien enn ellers i byen. Det er høyere terskel for å sette folk på gata i Jarleveien. Det gjør det kanskje også mer krevende. (...) Og beboere undres internt: «ja men skal ikke han som slo bli sagt opp?» De vet at det sitter langt inne å bli kastet ut fra Jarleveien.

Andre ansatte peker tilsvarende på at det er veldig mye som skal til for å få folk kastet ut siden det ikke fins andre tiltak med høyere omsorgsnivå enn i Jarleveien. Dette er dilemmaer som også tidligere forskning har pekt på. Eksempelvis viste Gustavsen og Eides (2013) studie av et bofellesskap for rusavhengige at enkelte beboere kan være vanskelige å følge opp. Det kan handle om at de opptrer truende, har store problemer med å følge husregler eller har annen problematisk atferd. Dilemmaet for kommunen er imidlertid at hvis de kaster disse beboerne ut fra botilbudet, så vil problemet til den enkelte rusavhengige øke i tillegg til at kommunen, som jo er ansvarlig for å finne et nytt botilbud, får et problem. En av de som deltok i Gustavsen og Eides studie beskrev derfor det å kaste ut beboerne som å skyte seg selv i foten for kommunens del, og at man derfor gjerne venter med å gjennomføre utkastelser i det aller lengste, selv i tilfeller med vold og trusler (Gustavsen og Eide, 2013:12). Flere av dem vi intervjuet mener imidlertid at det er uverdigg at det ikke stilles strengere krav til beboerne i Jarleveien:

I enkelte situasjoner føler jeg vi har lite vi skulle sagt. Vi skal bruke faglig skjønn, og så er det individets frihet. Vi skulle hatt jurister inn her og vist dem en bolig, og spurt er dette verdig, er dette omsorg? Vi har mange diskusjoner om hvor grensen skal gå. Det er stor grad av maktesløshet som brer seg i ansattgruppa. Vi er frustrerte, men skal man behandle hele mennesket må man stille krav. Hvis man ikke ser dem som mennesker lenger, stiller man ikke krav til dem mer. Hva slags holdning er det vi har til disse menneskene? De man ikke forventer noe av, respekterer man heller ikke. Dette er en beboergruppe som har lite status i samfunnet. Man ser det litt her også, at det ikke blir lagt ned all verdens energi, man har denne plassen her, that's it.

På den ene siden skal ansatte respektere beboernes selvbestemmelsesrett, men samtidig kan man jo ikke bare gi opp menneskene i Jarleveien heller, er vel budskapet til denne ansatte som er redd en frustrasjon blant ansatte (eller i kommunen) om å ikke klare å hjelpe, kan føre til en resignasjon der man gir opp enkeltindivider. En studie med fokus på bolig og rusavhengige gjort av Kirkens bymisjon i Trondheim, påpeker viktigheten av at det er de ansattes ansvar å sikre seg at brukere er godt orientert om sin situasjon, om tjenestene de får og sine rettigheter og plikter. Det påpekes også at ansatte ikke må gi opp brukere, selv når brukerne tilsynelatende selv har resignert (Sundan, 2018).

Flere av dem vi intervjuet kunne ønske at aktører fra Trondheim eiendom og bomiljøgruppa hadde kommet på banen tidligere. De opplever at det kan ta veldig lang tid fra de sender en bekymringsmelding knyttet til en beboer, til det faktisk skjer noe. Bomiljøgruppa på sin side understreker at de også er bundet til både regelverk, organisering og økonomiske rammer:

Det er fryktelig krevende å stå i disse dilemmaene. Og etter lovverket er det ikke lov å rydde en bolig med tvang. Du må ha en kjennelse for å gjøre det. Men huseier kan vise til lekkasje eller fuktighet, tette sluk – fysiske ting – det kan brukes for å tømme boligen. Men der strander det ofte, for hvem skal ta regningen til dette? Trondheim eiendom sier at de ikke har noe med beboerne å gjøre, det må helse og velferd ta. Det er en pågående diskusjon. Men vårt mandat eller vårt område er å snakke med beboerne om hvordan de kan løse dette på egen hånd. Får de det ryddet og på stell? For til syvende og sist kan de sies opp, selv om det skjer sjeldent.

Slik vi tolker denne ansatte, og andre ansatte vi har intervjuet både i Jarleveien og i kommunen ellers, er det imidlertid ikke lettere adgang til utkastelser de etterlyser, men snarere flere verktøy for å kunne hjelpe beboerne med å bo godt, samt et bredere samarbeid mellom de involverte instansene:

Alt dette har vært en frustrasjon for alle som jobber her. Vi har ikke gode verktøy for å komme i posisjon. Det kan være fullstendig krise, og ikke forsvarlig å komme inn. Da er det fastlåst. Vi skulle ønsket oss at Trondheim eiendom var lenger frampå stolkanten, gått inn og stilt krav til sine leietakere.

Også andre savner større grad av samarbeid mellom instanser, sånn at de i større grad kan ivareta de relasjonelle aspektene ved jobben:

Hva med lovverk og jus? Hva slags rolle skal vi på helsesida ha her? Vi kan ikke forvente at vi skal bygge relasjon og i neste omgang være politi. Vi er avhengige av å ha dialog. Det er krevende å stå i det.

Bruk av bo- og tjenesteavtaler

Som nevnt tidligere blir det brukt bo- og tjenesteavtaler¹⁰ i ROP-avdelingen. Spørsmålet som dukket opp i noen av intervjuene var i hvilken grad ansatte kunne ønske at flere i Jarleveien hadde denne typen avtaler, framfor ordinære husleieavtaler. Dette temaet var det svært delte meninger om. Enkelte var helt imot å bruke denne typen avtaler overfor beboerne:

Vi som jobber med boligtildeling er ikke tilhenger av bo- og tjenesteavtalen. For det går på rettigheter til brukeren. Den kan sies opp på dagen. Vi har hele tiden hatt en diskusjon med rådmannen og fagstaben. Det er en del rettigheter i husleieloven, man har sikret oppsigelsestid og en viss varighet. Jeg tenker at det med tjenester ikke er et problem. De kan jo få vedtak på slike tjenester også. På tettere oppfølging, men innenfor ordinær husleiekontrakt.

På Jarleveien skal bolig være det primære. Og tjenestene komme i tillegg. Vi er ikke helt enige der, og det er greit.

Andre instanser i kommunen derimot så fordeler med en bruk av slike avtaler:

Jeg tenker at i prinsippet skulle ingen i Jarleveien hatt vanlige leiekontrakter, de burde hatt bo- og tjenesteavtaler. Det gir en utvidet kontrakt. Men det blir dyrt for ruseheten, da det er de som står som ansvarlig. Mange av beboerne i Jarleveien har store problemer med å bo. De ødelegger mye, de får det ikke til annerledes, og må ta regningen. Og i den vanlige leiekontrakten – vi kan ikke bare låse oss inn. Jeg tenker at det er systemer og økonomiposer som stanger mot hverandre.

Og mange var litt delte i sitt syn:

Temaet bo- og tjenesteavtaler har vært en diskusjon i mange år. Jeg er nok av dem som mener det skal begrenses. Fordi du fratrar leietaker rettigheter. Men klart, mange er så syke og har verken evner eller muligheter til å beholde boligen sin og til å bruke den på en normal måte. For noen vil det være fornuftig.

¹⁰ I flere av botiltakene innen Enhet for rustjenester benyttes bo- og tjenesteavtale og ikke ordinær husleiekontrakt. I disse botiltakene er tjenestetilbudet det vesentlige i avtaleforholdet og ikke botilbudet. Disse avtalene gir mulighet for mer tilpasset oppfølging av den enkelte. For mer om denne typen avtaler se for eksempel: <http://biblioteket.husbanken.no/arkiv/dok/Komp/RAPPORT%20BO%20OG%20TJENESTEAVTALER%202015.pdf>

Avtalen gir oss mer spillerom til å låse oss inn når det trengs. De på hybelavdelingen får alle måltid, og medisiner blir dekket. For de andre beboerne er det kontinuerlig stress, de prioriterer ikke disse medisinene. Hjertemedisin og epilepsimedisin blir ikke prioritert.

Som det pekes på her til slutt så handler det ikke bare om boforhold, men også i stor grad om beboernes helse og livskvalitet.

Fordeler ved Jarleveien

Samtidig som mange opplever utfordringer med at Jarleveien er så stort, opplever ansatte at det også kan være enkelte fordeler ved å ha et stort tiltak framfor å spre beboere rundt i andre typer kommunale boliger. Det pekes på at det kan være en økonomisk gevinst ved å ha et stort tiltak. I tillegg er det helsemessige gevinster fordi det alltid er kort vei til hjelp:

Er det fare for overdose eller lignende er beboerne flinke til å si fra. De som bor her er flinke til å passe på hverandre. Og det er alltid noen tilgjengelig, og vi blir tilkalt om det skjer noe. De som bor her har en hovedinteresse. De får tak i det her og passer på hverandre. Det er et fellesskap, og de er alle i samme båten.

De mener også at det er en suksessfaktor at det ikke har vært flere dødsfall på huset. Det har vært ett overdosedødsfall på de tre og halvt årene med drift. Ansatte sier at det er mange årsaker til det, men det at beboerne sier ifra hvis det er fare for overdoser, at noen påser at nødvendig medisin blir tatt, og alle får i seg minimum ett måltid i løpet av dagen, virker stabiliserende.

En annen fordel ved å være stor som ansatte peker på, er mulighetene for å samle et faglig bredt og godt team på samme sted, framfor å jobbe spredt på ulike tiltak eller i ambulerende team. Når ansatte snakker om at de setter stor pris på det tverrfaglige arbeidsmiljøet, tenker nok mange av dem både på tverrfagligheten som finnes innad i helsepersonell-gruppa, men også på tverrfaglighet i den forstand at helsefaglige og sikkerhetsfaglige ansatte jobber tett sammen på huset. Vi vil komme tilbake til viktigheten av det sikkerhetsfaglige mot slutten av kapittelet.

Behov for tverrfaglig tilstedeværende oppfølging

Forskning har pekt på at de samlede utfordringene for rusavhengige dreier seg om så mye mer enn selve rusproblematikken. Mange har somatiske eller psykiske tilleggs lidelser, mange har store økonomiske problemer eller de kan være sosialt ekskludert (Gustavsen og Eide, 2013). Også andre har pekt på behovet for helhetlig oppfølging og omfattende boligsosiale tilbud til denne målgruppa (Ytterdal mfl., 2014; Molden og Røe, 2018). Dette er noe vi også finner i denne studien, der ansatte peker på at stor personaltetthet og tverrfaglighet har bidratt til at Jarleveien har fungert såpass godt som det har gjort. Det pekes på behov for en god bemanning, da mange av beboerne har komplekse utfordringer som krever oppfølging. Det er en fordel for

beboere at det er ansatte til stede til enhver tid på huset, men også for de ansatte er dette en fordel, da det bidrar til et større arbeidsfellesskap:

Det er gunstig å ha en personalbase. Ambulerende team sitter mye i bilen sin og kjører. Her er vi til stede.

En omfattende og helhetlig oppfølging av beboerne vektlegges med andre ord i Jarleveien, forteller ansatte. En av dem vi intervjuet beskriver hvordan tanken er at Jarleveien skal være relativt selvforsynt når det gjelder tjenester beboerne har behov for utover bolig:

På et tidlig tidspunkt bestemte vi at Jarleveien skal være selvforsynt. Da vi rekrutterte, søkte vi om sykepleiere, sosionomer og lignende. Det er mye kompetanse i Jarleveien. De skal være selvforsynt med kompetanse. Men det er et stort hus, mange kommer inn, selvfølgelig. Men oppfølging klarer Jarleveien selv.

Vi spør leder for Jarleveien hva hun legger vekt på når hun skal ansette folk til helsepersonellstillinger, og igjen påpekes det at de er ute etter bred faglig kompetanse som dekker de behovene de har for tjenester til enhver tid:

Vi ansetter ut fra behov. Vi går gjennom når noen slutter og ser på hvem som bor på huset, og hva behovet i beboergruppa er. Sist ansatte vi en sykepleier fordi vi har en med alvorlig diabetes. For å ivareta den beboeren på best mulig måte er målet å få gitt insulin i løpet av dagen hver dag.

Kompetansen på huset oppleves som god, selv om flere trekker fram at det hadde vært nyttig med en ansatt lege på huset, og mer arbeidsrelaterte aktiviteter på huset. Dette behandles nærmere i kapittel 6.

Målsettingen og arbeidsmetodikk i Jarleveien

Jarleveien er rettet spesielt mot langvarig rusavhengige med behov for ekstra oppfølging for å kunne ivareta egen bo- og helsesituasjon. Det er ikke krav om rusfrihet, men skadereduksjon og livskvalitet er stikkord. Vi har i intervjuer spurt om de kan beskrive hvilken metodikk de jobber etter i Jarleveien. Vi fikk inntrykk av at arbeidet med å konkretisere dette var en pågående prosess, og en vi intervjuet uttrykte i denne forbindelsen «at det tar tid for at et hus setter seg». Før koronapandemien var planen å starte opp med et systematisk arbeid blant alle ansatte for å konkretisere metodikk og målsetting. Dette var stoppet noe opp i og med at de hadde kuttet ned på fellesmøter mellom ansatte. Vi fikk med andre ord ikke noen enkle svar på dette i intervjuene. En fra ledelsen fortalte:

Vi har satt det med metodeutvikling litt på vent, men det er skadereduksjon og recovery vi skal drive med. Det er en metode vi må snakke litt mer om. Man kan legge litt ulike ting i det. Det betyr ikke at de skal ha minst mulig hjelp. Det kan være at de får nok hjelp slik at de kan klare mest mulig selv.

Ofte har de erfart at det på fagmøter og lignende ikke blir så mye tid til å drøfte metodikk, fordi det er andre tema som alltid dukker opp og må prioriteres:

Det blir mye diskusjon om enkeltsaker, om etiske dilemmaer og om den emosjonelle belastningen det er for ansatte å jobbe her. Her er det gjerne beboerne som setter begrensninger for deg, man må være klar når det passer for beboerne å motta tjenestene. Vi legger opp mål etter egen standard, men de vil vi kanskje ikke nå. Derfor er det viktig å tenke på hva som er oppdraget vårt. Å gjøre hverdagen til de som bor her så god som mulig. Man må senke skuldrene litt, være tålmodig. Og mange av dem viser takknemlighet, og det overskygger masse annen atferd.

Her er det likevel et poeng som er tydelig, og som det er stor enighet om. Og det er at oppdraget er å gjøre hverdagen til de som bor der så god som mulig. Ansatte forteller at det ideelt sett skal jobbes recovery-basert, men at det kanskje ikke er så lett i realiteten:

Vi er recovery-orientert, det var vi helt fra starten. Det skal være en personlig prosess for brukeren, der vi skal være en god hjelper og guide. Vi skal legge til rette for prosessene. Men vi ordner ting for fort for dem kanskje, i stedet for å få i gang brukernes egne ressurser. Der bommer vi. Men det er vanskelig å tenke recovery i hverdagen. Beboerne er sosialisert til å bli «servet» over alt av mange gode hjelpere. Hvis vi blir for recovery-orientert, blir vi sett på som for strenge. Det er vanskelig å finne en felles retning.

Jeg vet ikke om vi noen gang har hatt noen direkte målsettinger for arbeidet. Men når brukeren kommer er det vedtak om hvilken hjelp han skal ha. Da skal vi yte hjelp og omsorg. Det handler om riktige holdninger og om å være recoverybasert. Men de som bor her er ikke så klare for det. De har en lært hjelpeløshet. Det vi yter er vedtaksbasert hjelp og økonomisk hjelp. Målet er å sikre livskvalitet. Det er ikke krav om rusfrihet. Det må vi ikke forvente at blir aktuelt heller. Men er det noen som er motiverte for rusbehandling, da er vi kjapt ute! Da blir de heiet fram. Vi har noen på rusbehandling per i dag. Og flere går på LAR-medikamenter.

Selv om det ikke er krav om rusfrihet i Jarleveien, understreker flere at de reagerer svært raskt dersom beboere viser motivasjon for behandling. Det pekes også på at beboere som sendes til behandling ikke skal tilbake til Jarleveien i etterkant.

I tillegg til metodikken og målsettingen for den enkelte beboer, ønsket vi å utforske om det er noen uttalte eller felles målsetting som alle kjenner knyttet til hva Jarleveien som tiltak skal være. Dette var det ikke et entydig svar på. Noen peker for eksempel på at målsettingene i arbeidet i Jarleveien kan skille seg fra målsettingene man ellers ofte har innen helse- og sosialfag:

Man må hele tiden tenke at målet vårt er å holde beboerne i live. Det er en helt annen måte å tenke på og jobbe på enn jeg hadde erfart fra tidligere. Jeg er sykepleier selv, og vi tenker på en helt annen måte. Man må snu tankegangen sin. Skadereduksjon er tanken her.

I forlengelsen av dette med metodikk og målsettinger snakket enkelte om brukervedvirkning som prinsipp. Det pekes på at husleieloven åpner for beboerrepresentasjon i tilfeller der utleier har utleid til flere enn fire enheter. Ansatte forteller at det har vært forsøkt å få beboerne til å organisere seg også i Jarleveien for å fremme brukervedvirkning, men at det dette har hatt litt variabel suksess. Det er mulig det burde vært åpnet for en ny diskusjon om det er ønskelig å prøve en gang til på dette. Et slikt forum kunne virke både stabiliserende og motiverende for beboerne.

Ansatte som bryr seg om beboerne, og trivsel i arbeidsmiljøet

I tillegg til høy grad av faglighet blant ansatte i Jarleveien, påpeker flere at det er viktig at de som jobber med denne gruppa er genuint interessert i beboernes livssituasjon. Flere som jobber i systemene rundt Jarleveien roser ansattegruppa. Følgende er hentet fra to ulike intervjuer:

Det er et dyktig personale i Jarleveien. Suksessfaktoren er at det er en personalgruppe som jobber godt. De tar tak i utfordringene, jobber med kompetansen sin. Når det blir mye bråk, strekker de seg utrolig langt. De har sånt hjerte for brukerne. «Vi kan ikke sette dem på gata», tenker de, de prøver litt til og litt til. Ansatte er dedikert til oppgaven sin.

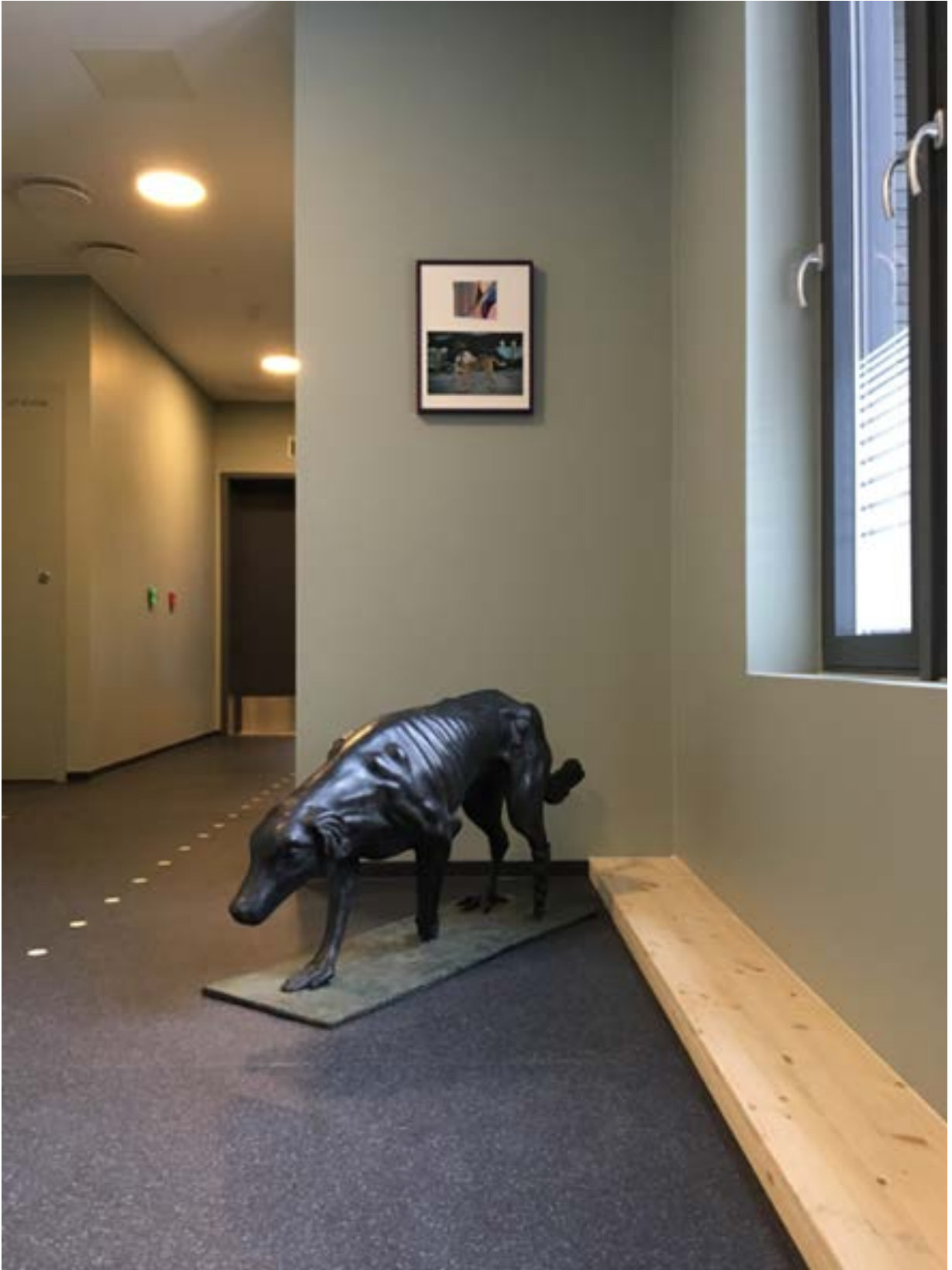
Jeg har tenkt på hvor stabilt personalet er. De som var der fra starten er der fortsatt. Og det er dyktige folk. De er dedikerte for gruppa. Ja, du må ha sansen for denne gruppa mennesker. Og være i stand til å prate med dem. Det er ingen enkle løsninger. Jeg syns personalet strekker seg langt for leietakerne. Det må jeg si.

Mange av de ansatte i Jarleveien sier de opplever jobben som spennende og at de trives godt på arbeidsplassen. Mange av dem vi intervjuet sier de ønsker å jobbe i Jarleveien fordi de ønsker å kunne gjøre en forskjell for beboerne der. Flere peker på at jobben er utfordrende, men at de trives likevel. Følgende er fra intervjuer med helsepersonell:

Jeg synes det har vært spennende å være her. (...). De jeg møter er utrolig trivelige folk, selv om det er ubehagelige og skremmende ting som skjer også. Enkelte ganger vil jeg bare gå. Men enkelte ganger tenker jeg at dette er mennesker med rett til husvære og verdige liv, vi må jo prøve å hjelpe dem. Arbeidsstedet Jarleveien er ikke aller verst det, altså.

Jeg tenker at det er viktig å se personen bak rusen, og få et godt samarbeid med dem. Vi deler ansvaret mellom oss. Positivt, men slitsomt innimellom.

Inntrykket vårt er at stor grad av tverrfaglighet, samarbeid og engasjement har gitt et godt arbeidsmiljø. Dette sies også eksplisitt i alle intervjuene vi hadde med ansatte i Jarleveien – både med helsepersonell og miljøvektene. Ansatte peker også på at de har et svært lavt sykefravær, sammenlignet med kommunen sett under ett.



5. Med vekt på sikkerhet

En tidligere nevnt studie av et bofellesskap for rusavhengige fant at det viktigste for beboerne var opplevelsen av trygghet. Beboerne som ble intervjuet i studien framhever døgnbemanning, låste dører og hjelp til å avvise uønsket besøk som viktige faktorer for å sikre trygghetsfølelsen (Gustavsen og Eide, 2013). Studien viste videre at denne opplevelsen av trygghet i boligen, kombinert med hjelp til å rydde opp i økonomi og lignende, førte til mindre rusing for en del av beboerne, på tross av at rusfrihet ikke var et krav fra bofellesskapets side. Trygge rammer i seg selv førte altså til en bedre situasjon for enkelte av beboerne.

Sikkerhet er et sentralt element på alle områder i driften av Jarleveien 10, og det stilles strenge krav til at sikringstiltakene ivaretas. Byggets utforming begrenser bevegelsesmulighetene i bygget ved at beboerne kun kommer inn i den delen av huset hvor de selv bor, deretter kan de bevege seg til sin etasje og inn i sin leilighet. Områdene rundt bygget og fellesarealene har kameraovervåking, og kameraene fanger opp situasjoner som kan oppstå. Dette skaper økt trygghet for beboerne, men også for de ansatte. I Jarleveien er det ansatt 10 faste miljøvektere som har en viktig funksjon i å bistå beboere med å begrense besøk, dempe konflikter og intervensjoner når det er behov for det. De ansatte på huset har telefoner og alarm, og som kan utløses ved behov for hjelp fra vekterne. Ifølge de ansatte skjer imidlertid vold mot ansatte svært sjeldent. Den største risikoen i Jarleveien 10 er vold innad i miljøet, og blant beboere, mener flere. På nattetid er det kun sikkerhetsvakter på jobb i bygget, og de har mulighet for å tilkalle forsterkninger fra vaktelskapet dersom det skulle være behov for det.

Vektene med fra starten

Mange av dem vi intervjuet viser til at det har vært mye fokus på sikkerhet helt fra man begynte å planlegge bygging av det nye Jarleveien. De peker på at utformingen av huset har bidratt til stabilitet. Det pekes for det første på at huset er bygd med tanke på sikkerhet. I tillegg har vekterne vært tenkt inn som ansattgruppe på huset helt fra starten. En av vekterne som har vært med siden begynnelsen sier:

For å beskrive bakteppet litt så kom vi inn allerede på Valøya. Vi begynte å gå som nummer to på natt sammen med helsepersonellet. Det var mye trafikk og besøkende, og det ballet på seg. Men i ferietid og ved enkelte andre tilfeller så var bare vi der, og da så de etter hvert at vekterne kunne være der alene. Så erfarte man også etter hvert at man ikke trengte mye helse på natt, men mer sikkerhet for beboere og naboer og for å avverge naboklager. Det var starten på en prosess der vi begynte å skille ut sikkerheten som eget fag. I prosessen rundt Jarleveien var vi med i utformingen sammen med arkitektene for å bygge opp et bygg som fungerer for denne gruppa. Vi ga innspill til hvilke sikkerhetstiltak som måtte inn.

Han viser til viktigheten av å ha fått være med fra start av i Jarleveien:

Den integreringen av sikkerhet og sikkerhetspersonellet, at det ble skilt ut samtidig som vi var med på hele oppstartsprosessen var uvurderlig. De vekterne som var med fra starten overfører sin lærdom, verdier og holdninger til nye vektere. Vi er vant fra andre steder der man jobber med helse, for eksempel, at de egentlig ikke vil ha oss. Vi blir plassert på et annet rom for sikkerhets skyld. Men her er det dialog, samarbeid, alle vet hva man skal gjøre. Det er en prosess som vi har bygd opp sammen hele veien. Det samarbeidet vi har med helse fikk et veldig oppsving med Jarleveien. Alle ansatte var med i «on-board-prosessen» før oppstart med teambuilding og kursing.

Også andre påpeker det samme:

Vi har et helt klart tidsskille - før og etter Jarleveien. Det var lurt at alle starta fra scratch. Det ble en samlet enhet. Det var lurt og bra med den samlinga og med felles kurs. Vi fikk knytta bånd og vi har bygd opp noe som er ordentlig bra. (...) Det var som å komme på en helt ny planet. Vi ble inviterte på sommerfest med personalet her. Vi fikk bakoversveis. Det er et «vi» her.

Vekterne vi intervjuet peker også på at de helt fra start har fått gode rammer for den jobben de skal gjøre. Vi får forklart at det alltid er en minimumsbemanning med to vektere på huset. Vekterne på jobb har i tillegg mulighet til å sette inn flere på sikkerhet om de vurderer at det er behov for det. Ved mer akutte situasjoner, opplever de å ha en slags «carte blanche» fra kommunens side til å sette inn ekstra folk. En av vekterne sier:

Jeg opplever at kommunen er flink. Hvis vi har behov så kan vi få inn forsterkninger. Der har ledelsen vært unik. Vi trenger ikke ringe enhetsleder hvis det er ille. Vi setter bare i gang. Og da er avtalen at vi heller ser på det i etterkant, og det gir en trygghet for de som er på jobb.

Tilsvarende sier kommunen at en av grunnene til at de har valgt å bruke et vaktelskap nettopp er fleksibiliteten som ligger i å kunne tilkalle forsterkninger på kort varsel.

Samarbeid mellom miljøvektene og helsepersonell

Inntrykket er at det er et godt samarbeid mellom miljøvektene og helsepersonellet i Jarleveien. Flere blant helsepersonellet sier de ikke ville ha jobbet i Jarleveien hvis det ikke var vektere der. «For meg hadde det vært utenkelig å jobbe her uten Securitas», sier en vi snakket med. Ansvarlig for sikkerhet på huset viser videre til at det samarbeidet og den arbeidsformen de har skapt i Jarleveien er ganske unik:

Jeg snakker mye med vektere fra andre steder i landet. Den prosessen som Jarleveien har vært gjennom er et glansbilde å regne. Vi har delegasjoner fra hele landet som kommer på besøk for å se på oss. De ser på dette som et godt eksempel på det å skille ut sikkerheten som et eget fag.

Avklaring av roller

Flere av dem vi intervjuet understreker at miljøvektene ikke er satt inn for å erstatte helsepersonell, men de er der som et nødvendig supplement. Dette er et viktig poeng, understrekes det. Som vist til under er det også en klar rollefordeling mellom helsepersonell og miljøvektene. Dette beskrives flere ganger i intervjuene. Leder for rusenheten sier for eksempel følgende om å ha vektere ansatt:

Vi har vurdert om vi skal bemanne og ivareta sikkerheten selv, men ser at sammensetningen av sikkerhetspersonell og helsepersonell er en god kombinasjon for både ansatte, leietakere og besøkende. Vi får til en god rolleavklaring hvor vektene er gode til å "overvåke" aktivitet og stemning på huset, de har en rolle som blir respektert og de virker i all hovedsak dempende. De har et definert ansvar for å ivareta alles sikkerhet, og gjør at helsepersonellet kan ha fokus på å gi nødvendig hjelp og oppfølging. Da situasjonen på huset raskt kan endres, så er vi avhengig av at det til enhver tid er mulig å få tilkalt mer personell ved behov. Dette har Securitas mulighet til gjennom sitt eget system. Husets størrelse og beboersammensetning gjør at vi må ha et stort fokus på sikkerhet, det har vi fått til her.

En annen sier:

Jeg var skeptisk til å begynne med, men det er veldig greit at det er vakthold der. At de passer på beboerne, de passer på eksterne, men håndterer også interne forhold.

En av vektene viser at det er en helt klar arbeids- og ansvarsfordeling mellom helse- og sikkerhetsfaglige ansatte på huset:

Vi sier at vi leverer kvalitetssikring av helsetjenester - at de skal være trygge på jobb. Vi blir med, men alltid underlagt helsepersonell, også på natta. En helsefaglig styrer fra Bispegata på natt, også oss vektene. Så det er aldri noe tvil om at vi er underlagt helse - helt til situasjonen snus ved at det skjer noe akutt og det er behov for evakuering eller lignende. Kommer det trusler, snus rollene, og etter at en situasjon er avklart så er vi tilbake igjen til normalen. Det har veldig mye å si, og den måten å jobbe på handler om den måneden før Jarleveien åpnet hvor vi hadde felles kursopplegg. Vi føler oss veldig

inkludert i alt. Ledelsen i kommunen har vært ekstremt god på det. Vi var en del av teamet fra dag en.

Han understreker videre at det er viktig at ansvarsfordeling og rutiner blir skriftliggjort og satt i system, i tillegg til at ledelse både for rusenhet og sikkerhetstjenesten har felles møteplasser der man kan utvikle seg videre.

Enkelte ansatte påpeker at de opplever det som en stor fordel at det er to tydelig atskilte grupper på huset:

Det at vekterne har uniform og en gitt rolle oppleves som tydelig, ryddig og bra for dem som bor i Jarleveien.

Ingen av dem vi intervjuet er imot ordningen med miljøvektere, men det var litt uenighet blant ansatte i ulike deler av kommunen om vektere kan operere på egen hånd for eksempel på natta. En vi intervjuet i en annen instans i kommunen sa det på denne måten:

Det burde vært sosialarbeidere på natt også i Jarleveien. Vekterne har lang erfaring, de er håndplukket. Men det er noe med framtoning. Du er i uniform, har en annen tilnæringsmåte og rolle enn andre ansatte har. Men jeg skjønner det er behov for vekterne, men de må være et supplement.

Hun legger til at «mens noen blir trygget av Securitas, blir andre trigget av dem». Hennes bekymringer er med andre ord at vekterne kan virke provoserende på enkelte av beboerne. Også andre kunne ønske det var helsepersonell, i tillegg til vektere, til stede fast på natt: «Hadde man hatt råd burde det vært noe annet personale i tillegg til Securitas på natta».

En utfordring som ble nevnt, er at helsepersonellet ikke kan gi informasjon til miljøvekterne om for eksempel beboernes helse, på grunn av taushetsplikten. Dette er informasjon som i enkelte tilfeller kunne vært nyttig for miljøvekterne å ha.

Oppdrag som skiller seg fra andre oppdrag

Mange av dem vi intervjuet understreker at oppdraget som vekter i Jarleveien skiller seg fra andre mer typiske vekteroppdrag på flere måter:

Miljøvekterfunksjonen i Jarleveien er nøye beskrevet. De som jobber hos oss, blir lært opp i et tankesett og en jobb som skiller seg veldig fra andre vekterjobber vi har. Det er grenseoppganger mot helse og vekterne har blitt kurset av kommunepsykolog og overdoseteam for å være i stand til å gjøre vurderinger av overdose, sinnstilstander og lignende.

For å styrke vekternes kompetanse utover det sikkerhetsfaglige får de tilbud om kurs fra kommunen. Lederen for vekterne forteller hvordan kommunen tilbyr kompetanseheving og kursing til alt personell ved Jarleveien:

Og så er det den kompetansehevingen og kursingen de tilbyr sitt personell. Jeg får alltid tilbud om å sende vektere til kursene. Vekterne må ha vært på ti opplæringsvakter og så og så mange dager med utdanning for å jobbe som vokter i Jarleveien. Det er lagt inn kompetanseheving og langsiktighet.

Viktigheten av en kopp kaffe

Som vi pekte på over understrekes det at det er viktig med en klar rolleavklaring mellom helsefaglige og sikkerhetsfaglige ansatte i Jarleveien. Samtidig blir det tydelig gjennom intervjuene vi har gjort at vekterne har en svært viktig rolle *utover* sikkerheten på huset. De har også en viktig rolle som støtte for beboerne:

Hvis beboerne ikke har avtaler med helsepersonell, kommer de til oss. Vi er hjertet i bygget. Relasjonsbygging er alfa og omega. Beboerne kjenner oss.

På spørsmål om miljøvekterne opplever at beboerne opptrer annerledes overfor dem enn overfor helsepersonellet, svarer en av vekterne:

Ja, stort sett forteller de mer til oss. Vi har faktisk bedre tid til å lytte til dem. Særlig når vi jobber natt. Da har vi all verdens tid.

En annen vokter sier:

De møter oss først. Vi blir et naturlig treffpunkt. Skal man inn eller ut, er det en kopp kaffe. De føler at det er naturlig å slå av en prat. Det naturlige treffpunkt. Det er vekterne gode til. Det ligger mye miljøarbeid i det, konfliktdepende arbeid.

Også helsepersonell peker på at vekterne har en viktig rolle som miljøarbeidere på huset:

For mange som bor her er vekterne en sikkerhet og en skulder å lene seg på. Jeg opplever at beboerne bruker Securitas mer som samtalepartnere enn oss. Det er litt forskjellig.

Men så er det treffpunktene, det relasjonelle arbeidet, et samlingssted, vi mangler treffpunktet nå når fellesaktivitetene er lagt på is. Slik sett er Securitas lettere å treffe for dem enn oss helsepersonell. Noen har hatt nytte av det.

Det at vekterne får en viktig rolle i relasjon til beboerne handler nok delvis om tilgjengeligheten, men samtidig også om måtene vekterne møter beboerne på. Flere beskriver hvordan tilsynelatende små ting kan gi store resultater. En forteller om erfaringer fra et tidligere arbeidssted, med tilsvarende beboergruppe:

Kombinasjonen rus og vekter pleier ikke å gå så godt sammen. Og det var spesielt to beboere som viste meg fingeren uansett hva det var. Men jeg valgte å ikke gi dem noen reaksjoner på det. Jeg spurte heller om de ville ha en kaffe og sa 'ha en fin dag'. De sa bare fuck you. Etter tre-fire uker snudde en av dem seg og sa 'ha en fin dag du og'. Jeg holdt på å dette av stolen, sant. Den lille 'ha en fin dag' og å dele ut kaffe, det har mye å si. Det kan være den eneste positive kommentaren de får den dagen.

Betydningen av å tilby en kopp kaffe er gjennomgående i mange av fortellingene vi hørte:

Vi deler ut mye brød og kaffe og hjelper dem med adgangskort når de ikke er i stand til å ta vare på seg selv. I starten var de skeptiske til oss, men det er en annen jobb å være vekter her enn andre steder.

I Jarleveien er det mer det medmenneskelige det handler om, en kopp kaffe kan løse fryktelig mye. Og så må du gidde, bruke en halvtime for å roe ned situasjonen og 2-3 kopper kaffe for å unngå uro. Det setter litt krav til dem som jobber her.

Beboerne skiller mye på vekterne her og på for eksempel kjøpesentre. Vi er noe annet. Jeg tror vi møter dem på en annen måte. Vi behandler folk som folk. De er ikke bare en rusmisbruker, det er folk vi snakker med. Og en kaffe er ofte inngangen til en fin prat.

En kopp kaffe er både bokstavelig ment som å tilby en kopp kaffe, men blir samtidig også et symbol på det å se beboerne, og å sette av tid til en prat. Miljøvektene er samtidig bevisste på hvor grensene for deres rolle går, og det påpekes at det er viktig å si fra om samtaler og hendelser til helsepersonalet som kommer på jobb på morgenen. Det understrekes at de på ingen måter kan eller ønsker å overta rollen som de helsefaglige ansatte har. Igjen blir rolleavklaring viktig:

Vi kan godt ha gode relasjoner, men vi må ikke ta rollen til helsepersonellet. Vi prøver å være bevisst vår rolle og ikke trække over. Men vi får ofte til en dypere samtale fordi vi ikke er en behandler eller helsepersonell. Vi prøver å lukke samtalene på en god måte, for vi kan jo gjøre vondt verre. Hvis vi ser at noen trenger det henviser vi til helsepersonell på dagtid, eller ringer legevakta. Vi må være bevisst selv slik at vi ikke trækker over. At det ikke blir spørsmål som «hvorfør har du gjort det - det er min jobb».

I intervjuene er det mange eksempler på hvordan ansatte jobber for å roe potensielle konflikter på et lavest mulig nivå, og hele tiden jobbe forebyggende for å sikre en stabilitet på huset. Det å ha tid til en kaffe henger sammen med forebygging også:

Som nevnt tidligere består mye av jobben i å avverge konflikter og heller ta en prat og en kopp kaffe for å fungere avvæpnende. Vi må ta samtalene før det eskalerer. Dette forebyggende aspektet i arbeidet er svært viktig. Miljøaspektet står sterkt, og det gjør det kanskje mindre farlig også.

Ta problemene før det eskalerer – forebygging

Som sitatene over beskriver jobber vekterne ikke bare med situasjonene som oppstår – de har også en viktig rolle i det forebyggende arbeidet. I intervjuene er det mange eksempler på hvordan ansatte jobber for å roe potensielle konflikter på et lavest mulig nivå, og hele tiden jobbe forebyggende for å sikre en stabilitet på huset. Også ansatte i andre stillinger enn vektere påpeker at måter man møter folk på har mye å si:

Jeg har ikke blitt utsatt for trusler i min karriere som bomiljøarbeider. Jeg har opplevd at folk blir forbanna og aggressive, men det handler om at man samtidig må like disse menneskene. Du må finne sider ved de menneskene du synes er ålreit. Og møte folk på en åpen måte, at du prøver å nullstille deg ved hjemmebesøk hos folk. Være nysgjerrig på hva slags menneske dette er.

Gode tilnærminger og gode relasjoner og møter, demper konflikter og har en forebyggende effekt. Dessverre har flere erfart at når forebygging og demping av konflikter funker, kuttes ressursene til tiltakene. Leder i Jarleveien illustrere det på denne måten:

Et dilemma er at når ting går veldig bra, så begynner man å kutte. Er det tiltak man ikke hører mye om, der det er rolig, kuttet det. Men det er jo fordi det fungerer bra! Et eksempel var et sted der de hadde nattevakt, men da tok de bort nattevakta, og da tok de egentlig bort det som fungerte i tiltaket. De tar bort ting som funker. Mange har vært i tiltak tidligere som har funket, men så skjer endringer i tiltaket. Og da veltes lasset. Det tar enda mer energi å stable opp et nytt tilbud.

Håndplukkede vektere

Fordi dette er et spesielt oppdrag er det også viktig å finne de riktige vekterne som kan passe inn i denne jobben. På spørsmål om lederen for vekterne ser etter spesielle egenskaper når han skal ansette til Jarleveien sier han:

Ja, det vil jeg si. (...). I rekrutteringen til det vi kaller miljøvekter, der er det viktig at vekterne skjønner at de møter de her gruppene på deres hjemmebane. Dette er deres trygge sted, deres havn. For å jobbe der må du være

tilpasningsdyktig, løsningsfokusert og ikke være, hva skal jeg si, den typiske vekter som bare er opptatt av lover og regler, er «regelryttere». Og alder er viktig, de skal være minimum 25 år for å jobbe der.

Og kommunen etterspør i tillegg vektere med mye kompetanse og erfaring, forteller leder for vekterne:

Securitas får bedre betalt for å levere en vekter med lang ansiennitet enn en nyansatt. Og det stilles krav til fagbrevsandel blant de tilsatte. Det er en langsiktighet i arbeidet. Da utvikler man et nybrottsarbeid som vi er veldig glade for å være med på. Det er det mest spesielle. Og så er det ekstremt korte linjer. Leder for rusenheten og jeg snakker mye på ettermiddagstid. Hele kommunikasjonsformen på alle nivå er tuftet på en felles interesse. Korte linjer - og det har blitt veldig bra. Dette er det mest regulerte og bestemte kundeforholdet vi har. Akkurat det gjør at jeg kan tilby vektere en livsløpsjobb. De finner en helt ny mening med utøvelsen av vekteryrket ved Jarleveien. Vi har 50- og 60-åringer i full jobb som elsker jobben sin.

Det stilles krav om at vektere som jobber i Jarleveien ikke skal ta andre vekteroppdrag for eksempel som dørvakter eller vektere på kjøpesenter. Dette for å unngå at beboerne møter vekterne fra Jarleveien i «kontrollfunksjoner» på andre arenaer i byen. Vekterne skal være der som støtte og trygghet for beboerne, og det er da viktig at det ikke blir en sammenblanding av roller:

Det som kan være en utfordring er hvis du har en bi-jobb som dørvakt eller vekter på kjøpesenter. For disse beboerne tiltrekker seg oppmerksomhet. Derfor har vi fått inn i instruksverket av vi ikke skal kjøre de kombinasjonene. Vi skal representere mest mulig omsorg og forståelse. Miljøaspektet står sterkt.

Også ledelsen for rusenheten viser til at vekterne som skal jobbe i Jarleveien må oppfylle bestemte krav:

Vekterne i Jarleveien kalles miljøvektere. De har eget anbud. Vi stiller en rekke krav til at de har heltidsstillinger hos oss, og om omfattende opplæring før de får gå en selvstendig vakt. De får også kursing. Og vi kan avvikle arbeidsforholdet dersom en person ikke passer i jobben – alt ligger i avtalen. De kan ikke være kjøpesentervakt utenom. Alt dette er kontraktsfestet. De er opptatt av at sikkerhet er deres fag, men de yter også en stor grad av service. De er avhengige av gode relasjoner og de er kanondyktige på å dempe og lese brukerne.

Det vises også til at vekterne i Jarleveien må legge vekk sider av yrket de er opplært til, og å se gjennom fingrene når det gjelder enkelte ting. Kommunen sier de ikke skal intervensjon om de

ser tyvgods, for eksempel. «Vi må avlære dem litt», sies det fra rusenheten. Også vekterne viser til det samme:

Vi kan ikke ringe politiet hver gang vi ser narkotika eller at de kommer med en flatskjerm som vi vet 100 prosent sikkert at er stjålet.

Tilsvarende er det også mange av vekterne som ønsker å jobbe i slike oppdrag med mennesker i denne målgruppa, da det oppleves som et meningsfullt arbeid. Flere forteller at de har jobbet med andre typer oppdrag før, men at de har ønsket å jobbe i rusomsorgen i stedet. Mange søker seg til Jarleveien, men de som ansettes blir «håndplukket». Vekterne på huset får være med i prosessen med å ansette nye vektere:

Man får fort magefølelse om noen passer inn eller ikke, man får en oppfatning av mennesketypen. Vi har bygd det opp sammen.

De snakker med andre om at det er viktig at det er rett type folk som jobber som vektere i Jarleveien:

Mange har et feil syn på hva vi gjør. Det er ikke det vi gjør som de ser for seg. De tenker at det er her det skjer. Action Jackson. Men det er det ikke. Det er det vi klarer å unngå. Mesteparten av tida er «kjedelig». Vi sitter og ser på de skjermene.

Som med helsepersonellet, opplever også miljøvektene vi intervjuet et godt arbeidsmiljø:

Vi rekrutterer mye internt i Securitas til Jarleveien. Tre av de som jobber fulltid i Jarleveien har sagt fra seg områdeleder-jobb for å jobbe som vektere i Jarleveien. Det som skiller Jarleveien fra andre tjenester er mye - det eierskapet og samholdet som blir blant vekterne og gruppa er viktig. Vi har lavere sykefravær enn andre steder. Lavere turnover, høyere alder og lengre ansettelsesforhold. Mange som jobber der har vært i Securitas i mange år. Mange opplever jobben der som veldig meningsfull. (ledelse i Securitas)

Trusler – grenser og gråsoner

Vekterne må på den ene siden utvise stor grad av tålmodighet og respekt overfor de som bor i Jarleveien, men samtidig er det noen klare grenser for hva som er greit og ikke. «Vi er tydelig på at det ikke er aksept for trusler og vold», fortelles det. Inntrykket vårt er at samtidig som at vekterne klarer å bygge gode relasjoner med beboerne, er de samtidig den gruppa som i størst grad utsettes for sjikane og trusler. Igjen skyldes dette muligens at de er den mest synlige og tilgjengelige gruppa på huset, og de står dermed «lagelig til for hogg». Det vises til at de kan

forekomme trusler omtrent daglig, men at dette varierer litt i ulike perioder ut fra hvor mye frustrasjon det er på huset. Som leder for Jarleveien oppleves det ofte at man følger et mønster:

Vi følger en syklus. Utbetaling, blakk, abstinens. Når de ruser seg ser vi dem ikke. Mange er da aktive på jakt etter rusmidler. Men så blir de blakke og vi får kjeft fordi vi ikke har noe å tilby dem av medisiner. De har stort behov for utløp for frustrasjon.

Alle er opptatt av at truslene tas på alvor og at dette rapporteres for å synliggjøre behovet for vakthold i Jarleveien. Leder ved Securitas forteller:

En lang stund var det rapportert få trusler fordi de ansatte så det som «en del av pakken». Vi måtte lage litt nye rutiner. For det er viktig å synliggjøre antall trusler, brannalarmer og politiaksjoner slik at risikoanalysen skal være mest mulig reell. Vi rapporterer i vårt system og helsepersonell i sitt system. Det er våre statistikker som synliggjør slike ting. Vi får mange trusler, som vi selvfølgelig må rapportere, men det handler også om den tette funksjonen med beboerne som vi har.

Samtidig understrekes det at det kan være litt vanskelig å avgjøre hva som er en trussel, og om dette kan defineres klart:

Vi er veldig opptatt av at vi ikke lager en rutine på hva som er en trussel. Hvis noen føler seg truet, så er det en trussel. Vi har hatt en diskusjon på om vi bør rapportere mer av de truslene som er. Men det er noen nyanser i dette som får betydning for hvor mange anmeldelser det blir. Når noen i detalj forteller hvordan de skal dissekere deg. Eller hvis beboere sier til ansatte at de vet hvor de bor og hvem de er i familie med. Da blir det mer alvorlig. Og grove trusler blir alltid anmeldt. Mens når en beboer går forbi og sier «æ ska skyt dæ» - det skjer hver dag. Så det er litt vanskelig å si noe konkret om dette. (...) Vi har hatt angrep på vektere, så vi vet at det kan skje. Samtidig er det noen som har vært med fra dag én fra Valøya og som ikke har vært utsatt for noe.

Poenget over er vel uansett at det ikke må bli sånn at trusler «bare er en del av jobben», og at man derfor ikke synliggjør dette på noen måte. Også andre vektere er inne på denne problematikken:

Vi har blitt ganske hardbarket når det gjelder trusler. Og den terskelen blir høyere og høyere. Men det er feil at vi skal tolerere trusler. Vi må rapportere. Det handler også om lønn. Vi må synliggjøre hva vi gjør her. Vi har ganske lav lønn, og ingen risikotillegg for eksempel. Men vi går jo med vester. Det sier litt om at det ikke er risikofritt å jobbe her.

Det er flere grunner til at det ikke bør utvikles en kultur der man skal «tåle trusler». Det kan føre til stor slitasje på den enkelte ansatte på sikt, det kan føre til et dårligere arbeidsmiljø, og selvfølgelig kan det gå ut over den reelle sikkerheten. Det er også viktig å rapportere om trusler slik at man ikke risikerer kutt i bemanning. Det reelle behovet for sikkerhet må synliggjøres og tas på alvor.

Opplevs Jarleveien som en trygg arbeidsplass?

På tross av at det er en del trusler og utagerende atferd på huset, er inntrykket vårt at Jarleveien langt på vei opplevs som en trygg arbeidsplass. Dette er i stor grad takket være vaktholdet:

Jeg for min del føler at arbeidsplassen er trygg. Det er godt å ha Securitas og kamera i bakkant. Totalt sett syns jeg tonen mellom ansatte og brukere er grei. Det er episoder her, men jeg lever godt med det. Men man må tåle kjeft, og føle på trøkket. Sånn er livet her.

Ansatte forteller at de alltid får med seg Securitas hvis det er situasjoner de skal inn i som oppleves utrygge. Mange av dem vi intervjuet understreker at det meste av bråk, trusler og vold på huset er mellom beboere (eller mellom besøkende og beboere), og ikke rettet mot de som jobber der. Ansatte har opplevd episoder som har vært farlige eller truende, men på det jevne opplever de at sikkerheten er godt ivaretatt på arbeidsplassen. Det er imidlertid ikke alle som er enige i dette:

Ingen skal fortelle meg at det ikke er grunn til å være redd her. Vi har ikke oversikt over hvem som er bevæpnet. Det er trusler om vold, men ganske lite utagering mot personal, men noe skyving og spyting, men i hovedsak er det verbal sjikanering. Og en del trusler om vold. 'Vi vet hvor du bor' og sånt. Det er uggent og må tas på alvor.

Også andre opplever at de ansatte i Jarleveien innimellom strekker seg langt for å bistå og hjelpe beboerne, og at de kanskje ikke alltid tenker på sin egen sikkerhet i arbeidshverdagen. Så lenge det ikke oppstår alvorlige episoder er det fort å glemme eller slurve med sikkerhetstiltak.

Siden vekterne skal ivareta både ansatte og beboeres behov for trygghet, spurte vi i intervjuene om det kan oppstå situasjoner der det blir en konflikt mellom hensynene – om det oppstår dilemmaer når man skal ivareta begge gruppene. Leder for vekterne beskriver:

Vi har for eksempel stoppet med å følge beboere i kjellerbodene da vi så at det utgjorde for stor risiko. Og vi opplever dilemmaer der noen har startet brann på eget rom, men de vil ikke ut. Noen rom har vedtak der vi ikke skal inn i rom på grunn av vår egen sikkerhet. Vi har øvd på slike ting og snakket mye om det i møter. Det er hendelser der vi ikke får lov å gripe inn eller gå inn. Vi har vektere som har havnet på legevakta for å prøve å hente ut folk.

Da begynner vi med evaluering, vedkommende sier at de ikke kan garantere at de ikke gjør det igjen. Og vi er bare to vektere der. En må sitte nede og en alene oppe. Det oppstår situasjoner når begge må forlate vakta, og det kan vi jo ikke.

En annen vi intervjuet påpeker et annet type problem som kan oppstå når det er ulike hensyn som skal tas – på den ene siden er det behov for solide dører for å kunne skjerme de ulike delene av huset fra hverandre, mens det på den andre siden er behov for effektive rømningsveier for personalet (og for beboere) i eventuelle nødssituasjoner:

Ett av problemene er at det ikke var tenkt på effektiv rømningsvei for personalet da bygget ble prosjektert. De monterte låsemekanismer i tunge dører som blir for trege både når de skal åpnes og når de skal lukkes. Ved flukt vil ikke døra lukkes igjen før noen eventuelt klarer å følge etter og smette ut sammen med deg. Så det har vært en del dørproblematikk.

Både de som jobber på drift (Trondheim eiendom) og i bomiljøgruppa forteller at de opplever liten grad av vold og trusler når de er i Jarleveien:

Jeg har en god tone med dem som bor der. Jeg føler meg sjelden truet. Men jeg avstemmer alltid med Securitas om hvordan det er på huset. Det er et par ganger jeg har valgt å trekke meg rolig tilbake. Man må risikovurdere litt hele tiden og vi må ta våre forholdsregler. Samtidig kan det være avvæpnende, at jeg er en rolig person som kommer alene. Jeg føler meg ikke truet av noen.

Jeg kan ikke uttale meg på vegne av hvordan personalet opplever trusler og vold, men jeg har ikke – jeg har ikke blitt utsatt for trusler i min karriere som bomiljøarbeider.

Men samtidig nevnes det også i denne sammenhengen at man kanskje blir litt naiv fordi det går bra også, og at man innimellom strekker seg for langt og går inn i risikofylte situasjoner man kanskje burde unngått.

Utfordringer knyttet til besøkende

Flere av dem vi intervjuet påpeker at det ikke egentlig er beboerne, men besøket deres, som gir mest hodebry og merarbeid for ansatte:

En ting er de som bor der, men så er det alle de andre som kommer. Det er krevende. Noen er venn med noen, men de samme personene kan være en fare for andre.

Dette har blitt spesielt tydelig for dem i løpet av våren 2020 da det har vært innført restriksjoner og begrensninger for besøk som følge av koronapandemien:

Vi har hatt usedvanlig rolig periode under korona. Det er besøkende som ofte er de som skaper bråket.

I tillegg til at besøket kan utgjøre en trussel eller stå for bråk, trenger de innimellom assistanse fra ansatte i Jarleveien:

Vi ser at også besøkende kan ha behov for akutt hjelp. De kan være alvorlig psykisk eller somatisk syke. Også besøkende har kommet med trusler og sjikanering (...) Vi har hatt overdoser blant besøkende. Og så har man de besøkende som er UFB [uten fast bosted] og som søker steder å være. Vi har i liten grad mulighet til å holde styr på dem. Men dem klarer vekterne ofte å holde styr på.

Som sitatet over peker på er det en viktig del av vekternes jobb å skjerme beboerne fra uønsket besøk. De som vil komme på besøk må ringe på, gå via vekterne og oppgi navn og alder. I neste omgang må beboerne selv ønske at vedkommende slippes inn på huset.

Og de kan si fra om at de ikke vil ha besøk av den og den, og så setter vakta inn tiltak. Det hender de også ber om hjelp og beskyttelse, det kan være torpedoer de er redde for, for eksempel. Noen ønsker da at det følges ekstra nøye med på kameraene for eksempel.

Vi må ikke undergrave Securitas sin rolle. Mange potensielle besøkende holder seg unna nettopp fordi Securitas er her. På andre tiltak ser man at folk samles og blir der over tid. Men det er det mindre av her. Securitas tar tak i ting, ber folk gå. Det er også beboere som ønsker hjelp til å ta ut besøket sitt.

Vi nekter ingen besøk hvis det ikke er noe helt spesielt. Men folk må legitimere seg. Hvis vi er i tvil. Noen gir oss falske navn, men vi har dem på kamera hvis det skulle være noe. Og er det noen under 23 år, da skal de helst ikke komme inn.

Også andre vektere vi intervjuet forteller at de praktiserer en 23-årsgrense for inngang i bygget. Dette er en anbefalt grense som er satt for å forebygge at Jarleveien blir en rekrutteringsarena for yngre rusavhengige. Vekterne understreker at de selvsagt ikke kan nekte leietakerne besøk av yngre personer. Men de prøver så godt de kan å unngå gjester under 23 år, da både de og ledelsen i kommunen opplever det som bekymringsfullt om barn skal oppsøke Jarleveien.

Nabolaget og naboklager

Jarleveien som bygg har en arkitektur og utforming som ikke skiller seg ut i området der det er plassert. Det er mye forskjellig arkitektur fra ulike tidsepoker i området, med mange store næringsbygg. Jarleveien har et moderne uttrykk, med utsmykking og dempet fargesetting. Bygget har holdt seg godt de tre årene, og området rundt bygget er ryddig og skjermet. Det vil si at bygget ikke på noe måte skiller seg negativt ut, så vidt vi kan bedømme.

Innledningsvis i denne rapporten viste vi til at det var en del debatt rundt etableringen av Jarleveien 10. At det handlet om historikken med hvordan det gamle Jarleveien-komplekset ble i siste fase, og at det var kritikk knyttet til kommunens valg om å etablere på nytt et stort bygg med mange i samme brukergruppa samlet på ett sted og i ett bygg. I tillegg har det i etterkant vært en del negativ omtale i media:

Hvis vi ser på det medietrykket som har vært, så har Jarleveien blitt framstilt i dårlig lys. Samler man så mange på samme adresse så vil de være synlige. Det må byen akseptere. For hvor skal de bo? Noe sted må de jo bo.

Flere snakker om at negativ omtale i media av Jarleveien kan virke stigmatiserende for dem som bor der og demotiverende for de som jobber der. Mange opplever dessuten at vinklingen i media er skeiv og at de ikke kjenner igjen de beskrivelsene som gis. Inntrykket vårt er imidlertid at Jarleveien ikke framstår så tydelig i nabolaget, og at det har vært relativt lite støy og bråk tilknyttet boligkomplekset, sammenlignet med hva man kanskje kunne ha forventet (eller fryktet). Dette kan muligens føres tilbake til den innsatsen blant andre Securitas gjør på huset, og at denne kan virke forebyggende. Også ansatte er inne på disse temaene:

Samfunnsmessig er det jo en fordel å ha så mange rusavhengige samlet. Da vet vi hvor de er - de er i Jarleveien. Og det er så ordnet rundt huset, det vekkes sjelden oppmerksomhet. Vi har hatt en del uttrykkninger, men det er ikke der vårt fokus er her. Det at de er her beskytter, samfunnsmessig sett.

Inntrykket er altså at det har vært lite utfordringer når det gjelder nabolaget, og det har vært svært få klager fra naboene på beboerne i Jarleveien 10. Det påpekes likevel at det å samle mange rusavhengige mennesker i ett miljø har konsekvenser:

Det er klart at mange finansierer livstilen med kriminalitet. Kriminalitetsaksen har flyttet seg fra Midtbyen-Valøya til Midtbyen-Jarleveien. De utgjør en vesentlig del av vinningskriminaliteten. For beboerne er det en kamp om neste skudd. Og da forsvinner det sykler i nabolaget. Men det har ikke vært mange klager fra nabolaget på beboerne i Jarleveien. Leos Lekeland har etablert seg som nærmeste nabo. Det er vel et tegn på suksess. Det at det ikke har blitt et større problem enn det er blitt, har vel vist at det funker.

Det vises også til at de antakelig har unngått en del protester fra nabolaget fordi det ble brukt en tomt der det også tidligere hadde vært et tilsvarende boligkompleks. Det nevnes at det nok ville blitt atskillig mer bråk om man etablerte en blokk som dette på et helt nytt sted. En av dem vi intervjuet i en lederposisjon spør seg følgende:

Det hadde vært interessant å snakke med politiet og sykehusene om det er mindre henvendelser til dem nå? Skapes det mer ro med Jarleveien? Vi har jo beboere som oppsøker sykehusavdelinger i en evig jakt på å få i seg rusmidler. Kanskje har de ikke samme behov for det når de har oppfølging her. Huset er her på godt og vondt. Samfunnsmessig er det roligere på andre instanser, tror jeg. Vi håndterer veldig mye her. Og de som bor her er veldig mye hjemme. De får mat, de får hjelp. Mister de telefon eller nøkler, da hjelper vi dem.

Det er flere som nevner at Jarleveien kan være en trygg havn for enkelte, og der de vet de kan få hjelp til det de måtte trenge. Flere sier også at mange er mye hjemme, og at det kan bidra til å skape ro, både i Jarleveien og i andre deler av byen.



6. Hva nå, Jarleveien?

Vi har i de foregående kapitlene beskrevet erfaringer med Jarleveien som bygg, vist til ansattes tanker om beboersammensetningen og sett på ulike aspekter ved Jarleveien som arbeidsplass. Vi vil i dette kapitlet se på hva ansatte mener er viktig i det videre arbeidet med Jarleveien, både når det gjelder gode grep som bør videreføres, og når det gjelder utfordringer og hva de mener bør endres i tjenestetilbudet til brukergruppen.

«Mye har vi tross alt fått til ...»

På tross av at det påpekes en del utfordringer i Jarleveien er det mange av dem vi intervjuet som ser at tiltaket fungerer godt for mange. En av personene i en lederposisjon som vi intervjuet oppsummerte arbeidet i Jarleveien på denne måten:

Alt i alt har det gått veldig bra. Det syns jeg. Vi må ta utgangspunkt i hvem vi har bosatt – og med det som utgangspunkt har det gått over all forventning. Vi har vært forskånnet for de mest alvorlige hendelsene. (...). Jarleveien har fått til veldig mye bra.

Også andre peker på at det har vært overraskende rolig og lite problemer med tanke på hvor ille det kunne ha blitt. For enkelte beboere i Jarleveien har tidligere boforhold gått dårlig, mens det går bedre når de flytter til Jarleveien. For noen virker Jarleveien stabiliserende, og det roer seg rundt deres boligforhold.

Det pekes fra flere hold på at størrelsen på bygget og beboersammensetningen nok ikke ble optimal, men at de samtidig ser en del fordeler med Jarleveien når det først ble som det ble. Vi har tidligere i rapporten pekt på etableringen av en stor og tverrfaglig ansattgruppe som én slik fordel. I tillegg har man over tid bygd opp en stab av spesialopplærte vektere som fungerer som en slags miljøarbeidere på huset, i tillegg til å ivareta sikkerheten. Det vises til at dette er kompetanse som må videreføres og at det ikke er likegyldig hvilke vektere man har på huset. Flere sier de håper kommunen ser denne styrken ved tiltaket, og at man ikke fristes til å gi oppdraget til et annet vaktelskap når anbudet skal videreføres.

Store tiltak som Jarleveien har dessuten mulighet til å ha døgnbemanning. Beboerne kan dermed få tilgang på tjenester gjennom dagen. Ansatte forteller at dette er en beboergruppe som ikke alltid klarer å overholde avtaler for eksempel, og at det derfor er viktig å *være der når vinduet er åpent*, altså å være tilgjengelig når beboeren ønsker å motta hjelp. Flere av de ansatte vi snakket med, både i Jarleveien og i kommunen ellers, mener det er stort behov for et tiltak som det man har etablert i Jarleveien:

Jeg er helt overbevist om at et slikt tiltak som Jarleveien 10 må vi ha. Det er klart at en del mennesker profiterer på at man har såpass tett kontakt med personal og at det er vakthold på nattetid. Og utfordringa blir ikke mindre om man sprer dem eller gjemmer dem eller ikke har oversikt.

Vanskelig å komme i posisjon til å hjelpe

Som pekt på tidligere i rapporten var det flere blant dem vi intervjuet som uttrykte en frustrasjon rundt det å ikke klare å komme helt i posisjon til å kunne hjelpe beboerne i Jarleveien, i den grad man ønsker. Ansatte beskriver at de gjerne vil hjelpe beboerne, men at de samtidig opplever at mange ikke vil ha hjelp. Det oppleves som utfordrende å måtte stå på sidelinja og se på at enkelte beboere går til grunne, uten å ha mulighet til å gripe inn, forteller ansatte.

Det er lagt vekt på ansatte med høy kompetanse i Jarleveien, noe som har sikret et godt fagmiljø og ansatte som uttrykker at de trives i jobben. Samtidig kommer det fram både i intervjuer og i arbeidsmiljøundersøkelsen¹¹ blant helsepersonellet i Jarleveien at mange opplever å ikke helt få utnyttet sin faglige kompetanse som helse- og sosialarbeidere. I arbeidsmiljøundersøkelsen fra 2018 scorer ansatte høyt på de fleste områder, men ett område skille seg ut; ansatte i Jarleveien scorer lavest på spørsmål om bruk av kompetanse.

Det å ikke komme i posisjon eller få brukt kompetansen sin fullt ut, er utfordringer og frustrasjoner som i første rekke uttrykkes blant helsepersonell i Jarleveien. Inntrykket vårt er at miljøvektene i større grad har funnet en måte å utøve sin rolle på, som bedre svarer til forventningene både de og andre har til deres konkrete arbeidsoppgaver. De ivaretar sikkerheten både for beboere og ansatte på huset. I tillegg har de en funksjon på huset som miljøvektene. De er stort sett tilgjengelige døgnet rundt og åpne for en kopp kaffe eller en prat når det er behov for det blant beboere. Miljøvekters funksjonen på huset fungerer både stabiliserende og forebyggende med tanke på bråk og utagering, og miljøvektene får ros fra flere hold for måten de klarer å bygge relasjoner med beboerne og opprettholde ro.

Det er ingen tvil om at både miljøvektene og helsepersonell gjør en svært god jobb i Jarleveien – vi mener ikke å si at en ansattgruppe gjør en bedre eller viktigere jobb enn andre. Poenget her er at miljøvektene muligens har et tydeligere mandat, som det er lettere å oppfylle. Det vil derfor kunne være nyttig med en gjennomgang av hvordan man på nye måter bedre kan utnytte også helsepersonellens kompetanse, utvikle nye metoder for miljøterapeutisk arbeid på huset, finne nye kreative veier for å nå inn til beboerne med hjelp eller lignende. Når Jarleveien ikke ble som det først var tenkt, er det kanskje behov nå, tre år etter, for en ny gjennomgang av hva tiltaket da skal være, hvilken metodikk man skal legge til grunn og hvilken kompetanse man

¹¹ Undersøkelsen det vises til her er en 10-faktor-medarbeiderundersøkelse gjennomført blant alle ansatte i Enhet for rustjenester i Trondheim i 2018. 61 ansatte deltok i undersøkelsen, derav 21 fra Jarleveien. Ansatte i Jarleveien svarer relativt likt med andre ansatte på de fleste områdene i undersøkelsen, og viser stor grad av trivsel. Spørsmålet om bruk av kompetanse er den faktoren ansatte i Jarleveien scorer lavest på, og den faktoren der ansatte i Jarleveien skiller seg mest fra andre ansatte i Enhet for rustjenester (ansatte i Jarleveien scorer 3,7 av 5 på dette spørsmålet, mot 4,1 i resten av enheten).

allerede har på huset og hva man trenger framover. Når det gjelder helsepersonellet har man nok fremdeles en del å gå på for å utnytte den kompetanse de faktisk sitter på, på bedre måter.

I forbindelse med analysearbeidet i dette prosjektet ble det arrangert et dialogmøte mellom NTNU Samfunnsforskning og KBT der vi la fram foreløpige funn fra vår undersøkelse blant ansatte, og KBT presenterte funn fra sine brukerundersøkelser fra Jarleveien. Gjennomgangene av funn kunne tyde på at det er en viss grad av uenighet blant ansatte og beboere av hva innholdet i tiltaket i Jarleveien skal være, og det er ulike oppfatninger av hvilke tilbud man får. I våre intervjuer oppfatter vi at ansatte føler de strekker seg langt for å kunne bistå beboerne, men de føler at de ikke får tilstrekkelig innpass. KBTs funn viste at beboere på sin side kan føle seg oversett, de opplever ansatte som utilgjengelige og mange ønsker seg tettere oppfølging. En større grad av brukermidvirkning i Jarleveien kunne kanskje ha avklart hva kommunen tenker tiltaket skal være, hvilke tilbud beboerne kan forvente seg der og hva som er tanken bak arbeidsmetodene. Tilsvarende kunne ansatte i større grad fått innblikk i beboeres opplevelser av det å bo i Jarleveien 10.

Diskusjon om innhold, målsettinger og metodikk i dagens Jarleveien?

Jarleveien 10 er på flere måter spesielt når det gjelder samlokalisering og høy botetthet av rusmisbrukere i Trondheim. Det kan reises spørsmål om det er faglige forsvarlig å samle i overkant av 40 beboere i aktiv rus i ett og samme boligkompleks. Etter intensjonen er byggets spesialutforming tiltenkt å kunne huse mange beboere i mer eller mindre aktiv rus og med hjelpebehov. Sammen med andre kompenserende tiltak (som vakthold, bemanning med mer) skal dette sørge for å ivareta beboeres og ansattes behov for trygghet og sikkerhet i bygget. De ansatte har mange spørsmål rundt størrelse, beboersammensetningen, og mulighet til å yte omsorg og jobbe systematisk. Dette engasjerer dem, og de har mange interne diskusjoner rundt disse temaene. De er også opptatt av at botiltaket ble noe annet enn det de trodde.

Det er gjennomgående i intervjuene, både med ansatte i Jarleveien og i kommunen ellers, at mye av utfordringene i Jarleveien henger sammen med at tiltaket ble noe annet enn tenkt. Folk som «aldri» burde bodd der, blir bosatt i Jarleveien, sier mange. Inntrykket vårt er at dette på et vis har ført til at det videre arbeidet med hva Jarleveien skal være eller skal kunne tilby, når det en gang ble noe annet enn planlagt, aldri helt har kommet i gang. Eller for å si det på en annen måte: Hvor lenge skal Jarleveien beskrives som «noe annet enn planlagt» før man legger en ny plan for målsettinger og innhold med utgangspunkt i den situasjonen man nå har?

Da vi snakket med ansatte om hva som burde vært annerledes i Jarleveien hadde mange av dem fokus på de ytre rammene, og på tiltaksutviklingen generelt i kommunen. Det var få innspill i intervjuene som handlet om hvordan man kunne endre eller videreutvikle Jarleveien innad. Vi mener det er behov for en diskusjon også om omorganiseringer innad i tiltaket, klarere retningslinjer for hva tiltaket skal inneholde, hvilke målgrupper man ser at profiterer på dette tilbudet og lignende.

Behov for en bredere tiltaksvifte

Alle vi intervjuet mener Jarleveien må sees i sammenheng med den totale bolig- og rusomsorgen i kommunen. Det at en del boligtilbud for rusavhengige forsvant i samme periode som Jarleveien åpnet, har gitt ulike konsekvenser. I tillegg til at beboersammensetningen i Jarleveien ble en annen enn tiltenkt, førte nedleggelsene til at det var færre alternative botilbud til denne beboergruppa som har svært ulike behov. En sentral person innen boligsosialt arbeid i kommunen, og som har vært med i flere tiår, forteller:

Jeg syns tilbudet er tynnere nå enn tidligere. Vi hadde flere tilbud før. (...) De har snevret inn i forhold til denne gruppa. I forhold til antall plasser er det mye mindre. Også variasjon i tilbudet er mindre. Og ungdomstilbudet er lagt ned. Mye ble etablert under bostedløshetsprosjektet. Vi hadde mer variasjon enn vi har i dag. For det er viktig med mangfold i tilbudet – både for kvinner og menn.

Mange av dem som jobber i Jarleveien opplever at manglende tiltak ellers i kommunen får store konsekvenser for dem:

Vi får de mest komplekse beboerne. Det finnes ikke noe annet. Så får vi noen ganger de som er litt midt imellom. De som kunne klart seg med litt oppfølging, uten nødvendigvis en base. Jeg kunne tenkt meg at når ting sklir ut for de som bor i ordinære boliger, så kunne man hentet dem inn. Slik som Furulund fungerte tidligere. Vi jobber hele tiden med fram og tilbake. Om man ikke blir hentet inn når man sklir ut, kan det gå skikkelig utfor.

Jarleveien kunne da fungert som et sted der beboere som ikke klarer å bo i ordinær bolig i en periode, kan få et opphold og ekstra fokus og støtte for å klare å bo i andre tiltak eller ordinære kommunale boliger. Det er færre tiltak i dag, og det krever godt bemannet ambulerende grupper. Selv om uteteamet har vokst de senere årene, klarer de ikke å dekke behovet, opplever ansatte vi intervjuet. En leder i kommunen sier: «Vi trenger flere bemannede tiltak, men mangler ressurser». Kommunen opplever at de får mange klager når brukergruppa bor alene i ordinære kommunale boliger. Dette er en reell utfordring.

De som tildeler boliger i kommunen har en sentral, men også vanskelig rolle i arbeidet med denne brukergruppa. De opplever også at ting har endret seg og at tilbudet er blitt tynnere for denne gruppa:

Utfordringen vår etter at vi mistet Valøya er at vi ikke har så mange alternativ lenger. Vi har ikke mange steder for menn i aktiv rus. Da sitter vi igjen med Jarleveien og småhus. Så det har blitt sånn at vi ikke har en differensiering i tilbudet. Er du i aktiv rus, er mann og ikke kan bo i ordinær bolig er det kun Jarleveien nå, eller småhus.

Tildeling mener at man er avhengig av andre tilbud for at Jarleveien skal fungere optimalt. Det sies at slik situasjonen er i dag har de begrensede muligheter til å tildele bolig ut ifra den enkeltes individuelle behov. Noen ganger kan tilbudet til og med få en negativ effekt for den enkelte på sikt, noe som oppleves som lite tilfredsstillende:

Mulighetene våre til å se alternativer er borte. Og det som er hovedproblemet er at vi får samlet så mange på en plass, vi får ingen differensiering i alder, rushistorikk og hva de strever med. Det er en nedre grense på 23 år i Jarleveien. Men mange er likevel for unge, og de yngste burde aldri vært der. Vi hadde jo opprinnelig tenkt de eldre inn der. Er du så ung og kommer så tett inn på miljøet, og blir boende i det, er muligheten til å bli dratt inn i det veldig stor. (...) Det er vanskelig å sitte i den rollen som vi gjør – vi ser behovet, men har ikke noe å spille på. Vi vet at folk må ha en bolig, og så har vi ikke noe annet [enn Jarleveien].

Også leder i Jarleveien opplever at boligtildeling er en sentral aktør, men at de blir stående med mange utfordringer:

Boligtildeling er viktig i forhold til helheten. Mange har bodd i ordinær bolig mange ganger. Tildeling har vært med så lenge, og de har veldig god oversikt. Vi jobber veldig mye sammen med dem. Vi står oppi samme problematikk. Hva gjør vi med beboere som ikke passer inn, som trenger noe annet, når det ikke finnes noe annet? Tildeling opplever en frustrasjon, det opplever jeg. Det er så lite valgmuligheter og de føler at vi [Jarleveien] er eneste løsning. Tildeling vet at beboerne egentlig ikke skal til oss, men de har ikke alternativer.

Inntrykket er at det er god kommunikasjon mellom Jarleveien og boligtildeling når det gjelder enkeltsaker, oversikten over ledige boliger i Jarleveien eller hvem som står på ventelistene. Men det etterlyses større grad av samarbeid mellom tildeling og Jarleveien på et mer overordnet strategisk plan:

Når det gjelder mer overordnet nivå er det altfor lite møter. Vi har hatt noen runder i forhold til erfaringer med Jarleveien. Men dessverre blir det for lite. Det er mer diskusjoner rundt enkeltbrukere. Det er alt for lite generelle diskusjoner. Jeg kunne ønske mer av det. Mer diskusjoner om det. Jeg opplever også at de som sitter og planlegger ikke hører med oss [på tildeling] om hva som er behovet. (...) Vi ble omorganisert for to år siden. Tidligere hørte vi til en enhet som het service og internkontroll, rett under rådmann. Nå er vi underlagt et av helse og velferdskontorene, så veien har blitt lenger, vi sitter lenger unna.

Flere erfarer at en bred tiltaksvifte er et viktig premiss for at Jarleveien (og andre tiltak i byen) skal fungere mest mulig forsvarlig. En bred tiltaksvifte å spille på er nødvendig for å kunne matche brukere og tiltak best mulig.

Det pekes også på at det mangler tilbud for eksempel innen psykiatri, og at dette er noe som gir ekstra belastninger på Jarleveien. Flere av de vi intervjuet mener at de sykeste i Jarleveien burde hatt mer tilpassede tiltak og behandling i psykiatrien. Slik det er i dag oppleves det som at de som er i behandling skrives ut for tidlig, eller blir sett på som for friske til å være i psykiatrien. Et annet problem er når psykiatrien mener at det er rusen som er hovedutfordringen, mens rusomsorgen ikke føler seg kompetent til å gi behandling til de som samtidig er alvorlig psykisk syke. Da faller enkeltpersoner gjerne mellom to stoler. Disse personene som er i gråsonen, havner ofte i Jarleveien. Dette er et problem som bør løses politisk, men i praksis blir det Jarleveien, dens beboere og ansatte sitt problem. Ansatte vi har snakket med spør seg samtidig om Jarleveien egentlig er rigget til å kunne gi god nok omsorg til disse personene.

Det blir fort store utfordringer i Jarleveien om alle bare «plasseres der» i mangel av noe annet, og det blir da et sårbart system, og går særlig ut over dem som ikke bør bo der. Mange uttrykker at yngre rusavhengige, kvinner og de med de alvorligste ROP-lidelsene ikke bør bo i Jarleveien. Når det kommer til unge i aktiv rus, finnes det et tilbud i Bispegata. Men når de fyller 23 år må de ut derfra. I mange tilfeller er det da ikke annet alternativ enn Jarleveien. Dette synes flere er uheldig. I tillegg understreker flere av dem vi intervjuet at de ser et behov for egne tiltak for ROP-gruppa og for kvinner:

Jarleveien kan ha sin plass. Men jeg ville ikke anbefalt å bygge flere med den størrelsesorden. Jeg håper vi får til en differensiering av boligmassen vår. Vi skulle hatt bedre tilbud til ROP-gruppa og kvinnetiltak, for eksempel. Vi burde fått dem ut av Jarleveien. Det er løsningen. Vi må ha differensierte tilbud slik at de ikke får tildelt bolig i Jarleveien.

Vi har en stor gruppe med de med betydelig vold. Alvorlig psykisk lidelse og høy risiko for vold. Det er jo en utfordring som vi har. Det er behov for sikre boliger, ha flere småhus. Og sørge for god nok ambulans kapasitet. Men der sliter vi.

I intervjuer blir vi fortalt at ROP-avdelingen i Jarleveien i dag er en midlertidig løsning og at det er planlagt et eget tiltak for denne gruppa på sikt. Det vil dermed bli flere tilbud innen kommunen som kan huse ulike typer beboere, framfor at man må differensiere og skille ut grupper innen samme tiltak, slik det gjøres i Jarleveien i dag. I etableringen av dette nye tiltaket vil det være viktig å ta med seg den kunnskapen ansatte har opparbeidet seg i Jarleveien om hva som fungerer godt og stabiliserende for denne gruppa. At man i stor grad bør bruke erfaringer fra Jarleveien når man videre skal etablere nye tiltak, høres kanskje banalt og selvsagt ut. Våre intervjuer viser imidlertid at mye av kompetansen og erfaringene man hadde fra tidligere tiltak ikke ble brukt fullt ut når man skulle etablere Jarleveien. Flere av dem vi snakket med opplever at de ble inkludert for sent i prosessene og ikke hørt i tilstrekkelig grad – noe som

har vært uheldig senere, for eksempel ved at man har måtte gjøre kostbare endringer av bygget. Innspill fra ansatte i kommunen angående dette punktet peker imidlertid mot at Trondheim eiendom i større grad i dag bruker tidligere erfaringer i etableringen av nybygg. Ansatte i dag opplever større grad av lydhørhet og interesse i erfaringene fra ulike faggrupper. De opplever å bli inkludert både i evalueringsarbeidet av eksisterende tiltak og i planleggingen av nye. Samtidig understrekes det at det alltid vil være noen utfordringer man «ikke kan bygge seg ut av». Bruken av de kommunale boligene er tidvis svært hard, og problematikken sammensatt.

Det har nå gått over tre år siden Jarleveien åpnet, og en rekke andre tiltak i kommunen ble stengt av ulike årsaker. Fra alle hold pekes det på at beboerne har behov for differensierte tilbud, og at kommunen har stort behov for en bredere tiltaksvifte for rusavhengige i Trondheim. Viktige tiltak som Valøya og Heidrun er i svært liten grad blitt erstattet med nye tiltak, og dette har, som nevnt flere ganger i rapporten, ført til utfordringer for Jarleveien. Det er ingen tvil om at det er behov for flere tiltak i kommunen.

Behov for helhetlige tilbud

Et viktig spørsmål i fortsettelsen er både hva Jarleveien skal være nå og framover. Dialogmøtet mellom NTNU Samfunnsforskning og KBT etterlot et inntrykk av at enkelte beboere mister håp og føler seg oppgitt av systemet når de plasseres i Jarleveien. Også en av de ansatte vi intervjuet sier: «Mange opplever det å bli tildelt Jarleveien som et nederlag. De ser på det som en endestasjon».

For å sikre bredere og mer helhetlige tilbud til beboerne i Jarleveien, noe som for eksempel vil kunne heve livskvaliteten og gi økt opplevelse av mening, mener mange av dem vi intervjuet at det burde vært en bedre sammenheng mellom botilbudet beboerne får og andre instanser i kommunen, for eksempel Nav eller ulike aktiviseringstiltak. Flere savner vekt på mer forebyggende arbeid generelt i kommunen.

Mange av de ansatte er tydelig bekymret for at det er økning i antall mennesker som faller utenfor. Hvis de skulle sagt noe til politikerne er det at det må jobbes mer forebyggende. Man må tidlige inn, og jobbe aktivt for eksempel med ungdommer, i stedet for å lage tiltak der unge som ruser seg settes i lag: «Det er skremmende at de utvikler rusavhengigheten i tiltak», sier en ansatt. De viser til at det skulle vært flere tilbud til unge rusavhengige for å få dem i aktivitet og med mål om et liv uten rus. Noen ansatte er skeptiske til det de mener er en samfunnsutvikling som går i mer liberal retning når det gjelder legalisering og avkriminalisering av illegale rusmidler. Flere mener at det er en svært farlig vei og gå, og det gir feil signaler til de unge. En ansatt sier:

Det er blitt sånn at samfunnet aksepterer mer bruk av rusmidler. Jeg tror det skaper flere rusmisbrukere. Jeg tenker at rusreformen - det er skremmende lesing, jeg er veldig kritisk. Man kan gå rundt med rusmidler i lomma. For en ungdom er ikke dette bra. De garva rusmisbrukerne er kjent for politiet

uansett, og blir ikke stoppet eller satt i fengsel for eget bruk. De må tenke mer gjennom rusreformen og at det kan skape mer rus. Man kan ikke tilpasse loven etter samfunnet. Det er en skummel trend.

Også manglende ettervern for rusavhengige som har vært i behandling ble tatt opp. Flere mener i tillegg at ettervern etter soning er en stor mangelvare, og de har erfart at personer har blitt sendt rett fra Tunga fengsel til Jarleveien uten oppfølging. Dette synes de ansatte er *for dårlig*. Mange uttrykker også at de som bor i Jarleveien burde fått tilbud om jobb. De opplever at beboerne i Jarleveien ønsker en mer aktiv og meningsfull hverdag:

Det er Sorgenfri og Dagsverket som «våre» går inn i. Ikke alle ønsker å selge blader, så vi trenger flere tiltak og mer varierte tiltak. Egentlig skulle Dagsverket hatt kontor her. De burde stått her og tatt med folk på jobb. Meningsfulle ting å gjøre, bli stilt forventninger til, økt livskvalitet - det er et savn blant beboerne.

Flere mener at mye ligger til rette for økt aktivisering av beboerne i Jarleveien. Det er bemanning der som ønsker å gjøre en forskjell, og de har gode fellesarealer tilgjengelige.

Styrkede helsetjenester

En del av de ansatte vi intervjuet beskriver beboerne som en gruppe med sammensatte problemer også helsemessig. De er alle rusavhengige, men i tillegg er det mange som sliter med helseutfordringer. Det er en stor enighet om at beboerne i stor grad er drevet av rusen, og at dette preger det meste av deres hverdag. Siden behovet for rus er såpass sterkt, fører det til at beboere ofte ikke prioriterer sin egen helse. De kan ha behov for livsnødvendige medisiner, men prioriterer kanskje ikke det når de heller kan kjøpe rusmidler. Dette er et tema som frustrerer ansatte, og enkelte vi intervjuet ser at det med medisiner med fordel kunne vært organisert på en annen måte. Slik det er nå er det å gi medisinsk hjelp en stor del av helsepersonellens oppgave (utdeling og å passe på at beboerne tar medisinen sin):

Medisinopplegget er helt håpløst. Medisinene blir utskrevet av lege, men så er det ofte vi som må ha styr på resepter og kontakte apotek. Vi er et mellomledd mellom fastlege og apotek. Vi må passe på når resepter går ut. Og beboerne må betale før vi kan hente ut medisinene, men noen nekter å betale medisinene sine. Ikke en gang hjertemedisin eller epilepsimedisin blir prioritert. I en sak endte det med at fastlegen betalte medisinene til pasienten sin selv, for han kan bli så dårlig. Det burde vært en ordning med fast trekk av penger til livsnødvendige medisiner. Eller at medisiner ble dekket. Det hadde gitt en helsemessig og samfunnsmessig gevinst. En innleggelse på sykehuset koster mye.

Det pekes også på at enkelte velger bort medisiner knyttet til psykiske lidelser, som for eksempel anti-psykotiske midler, og at dette gjør at de blir enda sykere og mindre stabile enn nødvendig. Flere mener at livsnødvendige medisiner bør være gratis for denne gruppa, for i konkurranse med illegale stoffer vil disse medisinene ofte tape. Flere ansatte skulle ønsket seg en huslege. De viser til at de opplever situasjoner der folk svever mellom liv og død, og at det ville vært til stor hjelp å ha en lege som var tilgjengelig til enhver tid.



7. Oppsummering og anbefalinger

I dette kapitlet skal vi oppsummere hvilke erfaringer man har gjort seg etter tre års drift av Jarleveien 10. Vår studie har sett på:

- Hva er gode grep (og hva er de største utfordringene?) i Jarleveien?
- Hvordan fungerer bygget?
- Hvordan fungerer boligtiltaket som arbeidsplass?
- Hvordan klarer man å ivareta sikkerheten til bygget, beboerne, besøkende, de ansatte og nærmiljøet?
- Hvordan fungerer Jarleveien som omsorgs- og tjenestebase?

I de neste avsnittene skal vi først trekke fram hva de vi intervjuet sier om gode grep og fordeler med Jarleveien, se hvordan de erfarer at selve bygget fungerer, hvordan de ansatte beskriver Jarleveien som arbeidsplass, se på hvordan trygghet og sikkerhet i Jarleveien blir ivaretatt, og gjøre rede for noen betraktninger rundt Jarleveien som omsorgs- og tjenestebase. Helt til slutt vil vi komme med noen anbefalinger for det videre arbeidet med tiltaket.

Gode grep og fordeler med Jarleveien

De fleste vi intervjuet er enige om at Jarleveien ble for stort i den forstand at det er for mange rusavhengige samlet på ett sted. Likevel ser mange at det kan være en del fordeler med tiltaket også. Bygget er utformet på en måte som, tross størrelsen, oppleves som oversiktlig. Bygget er seksjonert og hver enkelt beboer har kun tilgang på en begrenset del av bygget. Det er god brannsikkerhet og det er lagt mye vekt på sikkerhet generelt. I tillegg er det gode fellesarealer som kan brukes til måltider, medisintil levering, men også til aktiviteter ut over de som er i dag. Potensialet som ligger i fellesarealene, er fortsatt ikke tatt helt ut.

Andre fordeler som trekkes fram handler om tverrfaglig kompetanse, personaltetthet, tilgjengelighet, trygghet og struktur. Flere peker på bemanningssituasjonen som positivt. Jarleveien har bemanning hele døgnet, i motsetning til andre botiltak som har ambulerende tjenester. Det er helsepersonell til stede mellom 8-22, og miljøvektene er på huset hele tiden. Ansatte er tilgjengelige, og kan håndtere og avverge overdoser og andre akutte situasjoner. Også mindre hendelser som tap av nøkler og hjelp til å låse beboerne inn i boligen sin trekkes fram som viktig i hverdagen.

God bemanning betyr også at hjelp og tjenester er tilgjengelig for brukerne når det passer dem. De ansatte ser dette som en styrke, da mange i beboergruppa i perioder kan ha problemer med å forholde seg til avtaler. I Jarleveien er ansatte tilgjengelige for beboerne når «vinduet er åpent». Alle beboerne har primærkontakt, men også sekundærkontakt slik at det alltid er noen nærpå personer på huset.

Jarleveien er bemannet med personer med høy og variert kompetanse (psykisk helse og somatikk, sosialfaglig, miljøfaglig, rusfaglig, sikkerhetsfaglig osv.). Flere beskriver at Jarleveien har fått til en bemanning av rett folk på rett plass. Ansatte trekker fram at de opplever det som en styrke at de er såpass mange faglige ansatte på et sted og de er en stabil personalgruppe. En personalgruppe med så mye og variert kompetanse, oppleves som et godt utgangspunkt for fagutvikling og de gode samtalene med kolleger.

Også ivaretagelsen av sikkerheten, med miljøvektere til stede hele døgnet, trekkes fram som en suksess. Boligene og beboerne er alltid sikret, ved at miljøvektene har oversikt gjennom kameraovervåkning utenfor bygget og i fellesarealer. Gjennom resepsjonen har de oversikt over hvem som vil inn i bygget. Samtidig presiseres det at beboerne har privatliv i sine leiligheter.

Rutiner og rammer i hverdagen er også en styrke med Jarleveien. Helsepersonell deler ut medisiner mellom klokka 8.30 og 10, og frokost serveres mellom 10-12. Stua er åpen for alle fra klokka 18-20. Mange viser til at medisintil levering, matservering og tilgjengeligheten til personalet stabiliserer beboerne og forebygger for eksempel overdosedødsfall.

Jarleveien som bygg

Bygget i seg selv oppleves som funksjonelt, sikkert og det meste fungerer bra. Likevel er det flere som sier at bygget kunne vært enda bedre tilpasset beboergruppa dersom den kompetansen som allerede fantes blant driftsansvarlige og ansatte i Valøyveien hadde blitt tatt med tidlig i prosjekteringen. Andre vi intervjuet forteller fra prosessen at Trondheim eiendom sine driftsansvarlige og håndverkere ble benyttet i valg av materiale og lignende, men på grunn av at bygget hadde totalentreprise som kontraktsform, hadde ikke kommunen god nok kontroll over valg av for eksempel vinduer og heis. Det pekes også på at man opprinnelig hadde tenkt på andre målgrupper for Jarleveien i planleggingsfasen, men at dette ikke samsvarte med den bruken Jarleveien etter hvert fikk. Det har uansett vært behov for betydelige utbedringer av selve bygget etter at det åpnet i 2017. Dette gjelder materialer som har vist seg ikke å være solide nok. Blant annet er heisene blitt forsterket, vinduer er byttet ut og en del dører er skiftet. Det er flere tiltak som er gjort for å styrke sikkerhet, alarmsystemer med mere.

Bygget består av mange boenheter, og en stor del av kritikken mot Jarleveien har vært at byggets størrelse har muliggjort en for stor opphopning av rusavhengige i et og samme tiltak. De aller fleste mener at det ikke bør bygges så store boligtiltak i fortsettelsen. Kommunen må heller satse på mindre enheter.

Jarleveien som arbeidsplass

Jarleveien er en stor arbeidsplass med rundt 30 ansatte. Det er stor grad av stabilitet i personalgruppa. Flere vi intervjuet har jobbet der siden oppstart. De ansatte uttrykker trivsel på arbeidsplassen, både helsepersonellet og miljøvektene. Miljøvektene beskriver et godt

kameratskap vekterne imellom. De har lang erfaring fra vokterjobber, men har valgt å jobbe i Jarleveien fordi de opplever oppgavene der som meningsfylte.

Helsepersonellet opplever også jobben som viktig og meningsfull. De har utdanning innen helse- og sosialfag, og flere har fordypning innen rus og psykiatri. Det er samlet høy og tverrfaglig kompetanse i Jarleveien, men flere uttrykker at de kanskje i mindre grad enn de skulle ønsket kommer i posisjon for å gjennomføre de oppgavene som er knyttet til deres kompetanse. Det kan spores en frustrasjon over ikke å få mulighet til å yte den hjelpen de skulle ønsket ut ifra sitt faglige ståsted og som medmennesker. Vi ser at det i stor grad kan handle om at tiltaket i dag har litt uklar målsetting. Ved oppstart var det tenkt inn en annen beboergruppe enn den de har i dag, og målet med Jarleveien har ikke justert seg etter dette. Hva Jarleveien skal være nå og i fortsettelsen er en nødvendig diskusjon som må tas både internt i Jarleveien, i rusenheten som Jarleveien er en del av, og i kommunens administrasjon og politiske ledelse.

Slik vi ser det, kan det ligge et potensial i å utvikle helsepersonellens rolle og bruk av helsepersonellens kompetanse. Noen ser at de kunne ha utrettet mer sosialfaglig arbeid, men deres mandat i møte med beboere som i stor grad er drevet av rusen kan gjøre arbeidet utfordrende. Dette samsvarer også med arbeidsmiljøundersøkelsen i rusenheten hvor ansatte i Jarleveien opplever at de i mindre grad får brukt sin kompetanse enn ansatte i rusenheten generelt.

Både helsepersonell og miljøvektene deltok på felles opplæring før oppstart. Helsepersonell blir fortsatt tilbudt ulike kurs, og disse kursene får også miljøvektene tilbud om å delta på. Dette har bidratt til å utvikle et «vi» blant de ansatte. Det er helsepersonellet som har hovedansvaret i Jarleveien, og vekterne er der blant annet for å støtte dem i deres arbeid. De opplever at de utfyller hverandre.

Trygghet og sikkerhet i Jarleveien

Det er stort fokus på trygghet og sikkerhet i Jarleveien. Det handler i stor grad om at bygget er såpass stort, og at så mange rusavhengige er samlet på ett sted. Vakt hold og fokus på sikkerhet har flere funksjoner. Det skal sikre selve bygningsmassen og at bygget fungerer som det skal. Det skal også sikre at Jarleveien 10 oppleves som minst mulig sjenerende for nabolaget. Det skal også sikre at helsepersonellet kan gjøre jobben sin under trygge forhold. Og det skal sikre at beboerne har en trygg boligtilværelse. Det beskrives av alle vi intervjuet at tryggheten og sikkerheten er godt ivaretatt i Jarleveien.

Miljøvektene i Jarleveien beskriver sin rolle som noe annet enn den ordinære sikkerhetsfaglige. Før de åpnet Jarleveien i 2017 var det felles opplæring for helsepersonell og miljøvektene. Denne opplæringsperioden blir trukket fram som avgjørende for at de har utviklet en vokterrolle som flere vi intervjuet mener er unik i Norge i dag. Mange av miljøvektene har vært med fra starten av, og mange legger vekt på at det er en styrke at flere er godt voksne og har lang

arbeidserfaring. De opplever å ha en tydelig rolle i Jarleveien, der de skal ivareta sikkerhet og være en støtte både for beboere og ansatte.

I tillegg til å passe på sikkerheten døgnet rundt, har de en del støttefunksjoner og bistår helsepersonell i deres arbeidsoppgaver. De er også tilgjengelige hele tiden, og de tilbyr gjerne beboerne kaffe og en prat når de ønsker det. Dette er det flere som peker på som en styrke i sikkerhetsarbeidet, og det blir roligere på bygget. Det har en forebyggende effekt.

De fleste ansatte i Jarleveien føler seg trygge på jobb, men flere legger vekt på at noen få personer med store utfordringer kan skape en uro som kan spre seg både hos beboere og ansatte. Ofte er det også utenforstående – besøkende – som skaper uro, og dette krever de ansattes fokus og ressurser i stor grad.

Jarleveien som omsorgs- og tjenestebase

Mange beboere i Jarleveien har behov for tjenester. Slik det er i dag er det lagt opp til enkelte tjenester og en struktur på dagen for de som ønsker det. Flere vi intervjuet mener at det kunne vært enda flere tjenester i Jarleveien, og at man i større grad kunne bidra med et innhold i beboernes hverdag.

Jarleveien er i utgangspunktet et boligkompleks med kommunale leiligheter. Det er ikke definert som institusjon, selv om enkelte elementer kan minne om en institusjon. Vi kan si at Jarleveien har institusjonslignende trekk. Det handler for eksempel om boligtiltakets størrelse, at det er strenge regler for de som bor der, at det ikke er fritt for besøkende å komme og gå, og beboerne har begrenset bevegelsesfrihet i bygget. Det er fokus på normalisering i Norge og det har i flere tiår vært et ønske om at mennesker som trenger tjenester knyttet til sine hjem skal bo i selvstendige eller mindre enheter. Jarleveien representerer både gammelt og nytt; størrelsen og enkelte regler kan minne om tidligere tiders institusjoner, mens kommunen vektlegger at det er ordinære kommunale boliger, men som er tilpasset beboere med rusavhengighet.

Jarleveien har en egen avdeling for personer med ROP-lidelser og voldsatferd. De har bo- og tjenesteavtaler som betyr at de får dekket utgifter til mat og medisiner. I avtalen ligger også at kommunen dekker utgifter ved eventuell sanering av boligen mens de bor der. Majoriteten av beboerne har imidlertid ordinære kommunale leiekontrakter med vedtak om tjenester de eventuelt har behov for. Disse har selv ansvar for utgifter knyttet til for eksempel sanering av boligen.

Jarleveien har i dag mange beboere som ikke var tiltenkt tiltaket i utgangspunktet, og det er en del beboere som krever mye og som mange mener trenger mye mer hjelp og oppfølging enn de ansatte i Jarleveien kan tilby. Derfor er det flere som mener det haster med å få på plass flere differensierte tiltak for rusavhengige og personer med alvorlige ROP-lidelser. Man kan også spørre seg om beboerne som opprinnelig var tiltenk Jarleveien kanskje ikke får tilbud om Jarleveien i dag fordi beboersammensetningen har blitt for krevende og urolig og at de derfor

ikke lenger passer inn. Om disse eldre brukerne med store helseutfordringer ikke får plass i Jarleveien i dag, får de da gode nok tilbud andre steder?

Hva Jarleveien skal gi av omsorg og tjenester er en viktig diskusjon. Å tydeliggjøre mandatet er et viktig steg i riktig retning. En åpenhet om de institusjonslignende trekkene er viktig. Det må tydeliggjøres hvorfor tiltakene i Jarleveien er slik som de er, slik at omverden, de ansatte og beboerne bedre kan forholde seg til dette. Mye kan tyde på at beboerne er usikre på hva Jarleveien som tiltak er, og det støtter også andre studier om rusavhengige og deres bosituasjon som viser at brukere ofte ikke kjenner de tilgjengelige tjenestene og sine rettigheter, og at det derfor er de ansattes eller det offentliges plikt å sikre at brukerne er orientert om for eksempel innholdet i tjenester de får tilbudt (jfr. Sundan, 2018).

Dette må inngå i en diskusjon om hva Jarleveien skal være og for hvem det skal være. Tildeling i kommunen har ikke andre steder å bosette for eksempel rusavhengige med alvorlig ROP, og Jarleveien blir da et sted som tar imot alle som ikke kan bosettes i ordinære boliger uten bemanning.

Anbefalinger

Mange av dem vi intervjuet viser til at Jarleveien ikke ble det tiltaket som man hadde sett for seg. Beboergruppa ble annerledes enn tenkt, tiltakene i kommunen ble færre på grunn av ulike omstendigheter, og alt dette preger driften i Jarleveien.

Jarleveien må sees som en del av en helhet. Jarleveien kan være et godt tilbud i fortsettelsen dersom man tar et steg tilbake og ser på beboersammensetningen og hvem Jarleveien skal være et botilbud for. Slik beboersammensetningen er i dag bærer det preg av en ad hoc tilnærming i det faglige arbeidet. Manglende tilbud for personer med alvorlige ROP-lidelser eller andre sårbare grupper fører til at «alle» plasseres i Jarleveien. Dette gir ringvirkninger for tildelingstjenestens muligheter til gode faglige vurderinger, for bomiljøgruppa sitt arbeid, for driftsavdelingen sitt arbeid og ikke minst for de ansatte i Jarleveien sin mulighet til å gi et godt og tilfredsstillende tilbud. Et spørsmål en kan stille er om dette er «godt nok» for kommunen. Vi mener kommunen må se på hvordan de kan utvikle botiltaket Jarleveien slik at det i større grad kan møte rusavhengiges behov for et godt og trygt hjem. Det må jobbes med innholdet i Jarleveien og utvikle tydeligere de mulighetene som ligger i tiltaket med såpass stor personaltetthet og kompetanse samlet. Det er stort potensiale for faglig arbeid og utnyttelse av de ansattes kompetanse.

Erfaringer etter tre år med Jarleveien er viktig å ta med i utviklingen av tiltak for ROP-gruppa og rusavhengige i kommunen. De aller fleste viser til at det er et stort behov i kommunen for mindre enheter med færre beboere, men med tverrfaglig bemanning som Jarleveien har fått til. Tilbudet til alvorlige rusavhengige og personer med ROP-lidelser er for dårlig i dag. Det er få tilpassete tiltak, og mange faller mellom flere tjenesteområder.

Mange opplever at Jarleveien i for stor grad blir en slags oppbevaring av alle som ikke kan bo i ordinære kommunale boliger. Flere opplever at beboerne ser på det å bli bosatt i Jarleveien som en slags endestasjon; at de er blitt gitt opp av kommunen. Vi anbefaler at det bør være mer fokus på innhold, mening og livskvalitet i Jarleveien, og der aktivitet og jobb bør være enda mer i fokus når man jobber med beboerne. Vi anbefaler også en gjennomgang av hvilken kompetanse man har blant ansatte på huset, og en diskusjon rundt hvordan denne kompetansen kan brukes bedre enn den gjør i dag.

Økt bruk av beboermedvirking i utviklingen av Jarleveien vil kunne gi en stor gevinst. De ansatte har stor grad av kompetanse, men kommunen bør vurdere om det bør ansettes en eller flere erfaringskonsulenter i Jarleveien for å sikre at beboernes perspektiv bedre blir sett, forstått og styrket.

Jarleveien er et botiltak som fortsatt jobber med å finne sin form. Denne studien viser at selv om de har fått til mye bra, er det mange utfordringer knyttet til Jarleveien som rustiltak. Samtlige som ble intervjuet peker på at det er for stort slik det er i dag. Det strider også mot nasjonale føringer som tilsier at omsorgsbygg av denne typen ikke bør ha flere enn 6-8 boenheter samlet. Vi anbefaler derfor at det ikke bygges tilsvarende prosjekter av denne størrelsen i framtiden.

Referanser

- Dyb, E. og S. Lid (2017): *Bostedsløs i Norge 2016 – en kartlegging*. NIBR-rapport 2017:13. Oslo: NIBR.
- Engh, M. T. (2017): *Botilbud for rusavhengige, fra start til slutt. Hvordan og hvorfor Trondheim kommune implementerte botilbudet på Jarleveien*. Masteroppgave i statsvitenskap ved NTNU. Trondheim: NTNU
- Garvik, M., T. H. Molden og B. Berg (2008): *Hvordan går det nå? Evaluering av flytteprosess og nyetablering av leietakere fra hybelhusene i Anders Søyseths veg og Jarleveien*. Trondheim: NTNU Samfunnsforskning.
- Gustavsen, A. og Eide, A. K. (2013). *Det handler jo om livet i bunn og grunn! Refleksjoner omkring samtaler med aktører i et bofellesskap for rusavhengige*. Bodø: Nordlandsforskning.
- Hustvedt, I. B., Bosnic, H. og Håland, M. E. (2020): *Brukerplan årsrapport 2019. Tjenestemottakere med rusproblemer og psykiske helseproblemer i kommunen*. Helse Stavanger.
- Kvale, S. og S. Brinkman (2009): *Det kvalitative forskningsintervju*. Oslo: Gyldendal.
- Molden, T. H. og M. Røe (2018): *Et felles ansvar. Gode arbeidsprosesser i bo- og tjenestetilbudet til personer med rus- og psykiske lidelser (ROP)*. Trondheim: NTNU Samfunnsforskning.
- Molden, T. H. og M. Røe (2019): *Fra kommunal leietaker til boligeier. Erfaringer med leie til eie i Trondheim kommune*. Trondheim: NTNU Samfunnsforskning.
- NOU (2011:15): *Rom for alle. En sosial boligpolitikk for fremtiden*. Oslo: Kommunal- og regionaldepartementet.
- Sundan, S. (2018): *Fortsatt Z*. Trondheim: Kirkens bymisjon/Husbanken.
- Ulfrstad, L. M. (2011): *Velferd og bolig. Om boligsosialt (sam-)arbeid*. Oslo: Kommuneforlaget
- Vassenden, A., T. Lie og K. Skoland (2012): «Man må ha en plass å bo». *En sosiologisk studie av vanskeligstilte i et boligeierland*. Stavanger: IRIS.
- Vassenden, A., N. A. Bergsgard og T. Lie (2012): «Ryktet forteller hvor du bor». *Botetthet og integrering blant rusavhengige kommunale leietakere*. Stavanger: IRIS.



ISBN 978-82-7570-628-5 (web)
ISBN 978-82-7570-627-8 (trykk)



NTNU Samfunnsforskning
samforsk.no